



Wieloletni regionalny plan działań na rzecz promocji i upowszechniania ekonomii społecznej oraz rozwoju instytucji sektora ekonomii społecznej i jej otoczenia w województwie zachodniopomorskim na lata 2012 – 2020

/projekt do konsultacji/

Szczecin 2011



KAPITAŁ LUDZKI
NAKŁADOWA STRATEGIA SPÓJNOŚCI



UNIA EUROPEJSKA
EUROPEJSKI
FUNDUSZ SPOŁECZNY



Wykaz ważniejszych skrótów używanych w dokumencie

CES – Centrum Ekonomii Społecznej
CIS – centrum integracji społecznej
EFS – Europejski Fundusz Społeczny
ES – ekonomia społeczna
JST – jednostki samorządu terytorialnego
KIS – klub integracji społecznej
LGD – lokalne grupy działania
MPiPS – Ministerstwo Pracy i Polityki Społecznej
NGO – organizacje pozarządowe
OPS – ośrodek pomocy społecznej
OWES – ośrodek wsparcia ekonomii społecznej
PES – podmioty ekonomii społecznej
PO KL – Program Operacyjny Kapitał Ludzki
PS – przedsiębiorczość społeczna/przedsiębiorstwo społeczne
PUP – powiatowy urząd pracy
ROPS – Regionalny Ośrodek Polityki Społecznej Urzędu Marszałkowskiego Województwa Zachodniopomorskiego w Szczecinie
WRR UM – Wydział Rozwoju Regionalnego Urzędu Marszałkowskiego Województwa Zachodniopomorskiego w Szczecinie
WWS UM – Wydział Współpracy Społecznej Urzędu Marszałkowskiego Województwa Zachodniopomorskiego w Szczecinie
US – Urząd Statystyczny w Szczecinie
WUP – Wojewódzki Urząd Pracy
ZAZ – zakład aktywności zawodowej

Spis treści

1. Wprowadzenie	4
2. Diagnoza	7
2.1. Sytuacja zawodowa i społeczna mieszkańców regionu	7
2.2. Podmioty ekonomii społecznej i jej otoczenie.....	18
3. Analiza SWOT	60
4. Priorytety oraz kierunki interwencji.....	62
4.1. Priorytety, cele i działania	62
4.2. Wskaźniki realizacji Planu.....	64
4.3. Plan Finansowy	68
5. System zarządzania realizacją Planu	73

WPROWADZENIE

Definicja ekonomii społecznej

Najczęściej przytaczaną definicją ekonomii społecznej jest definicja europejskiej sieci badawczej EMES¹. Wg niej za ekonomię społeczną uznaje się działalność o celach przede wszystkim społecznych, której zyski (zwyżki) w założeniu są reinwestowane w te cele, lub we wspólnotę. Takie cele jak maksymalizacja zysku, zwiększanie dochodu udziałowców, czy właścicieli są nieistotne. W centrum działań stawiane są użyteczność społeczna i jej dobro.

Innymi słowy Ekonomia Społeczna polega na podejmowaniu przedsięwzięć ekonomicznych, których rezultaty skoncentrowane są przede wszystkim na korzyściach społecznych.

Chcąc określić, czy dana inicjatywa wpisuje się w Ekonomię Społeczną, można posłużyć się kryteriami opracowanymi przez EMES. Wskazują one w sposób jednoznaczny zasady powstawania i funkcjonowania ES

Kryteria ekonomiczne:

- prowadzenie w sposób względnie ciągły, regularny działalności w oparciu o instrumenty ekonomiczne;
- niezależność, suwerenność instytucji w stosunku do instytucji publicznych;
- ponoszenie ryzyka ekonomicznego;
- istnienie choćby nielicznego płatnego personelu.

Kryteria społeczne:

- wyraźna orientacja na społecznie użyteczny cel przedsięwzięcia;
- oddolny, obywatelski charakter inicjatywy;
- specyficzny, możliwie demokratyczny system zarządzania;
- możliwie wspólnotowy charakter działania;
- ograniczona dystrybucja zysków.

ES stanowi obszar pomiędzy sektorem publicznym, a prywatnym. Z jednej strony reprezentuje cechy charakterystyczne dla sektora prywatnego - działa na zasadzie wymiany

¹ EMES (European Research Network) stanowi 12 krajów "starej" Unii Europejskiej. Skupieni członkowie prowadzą rzetelne i wysokiej jakości badania dotyczące życia społecznego obywateli zamieszkujących kraje Unii Europejskiej. (www.emes.net)

dóbr o równej wartości - efektywność, z drugiej zaś dla sektora publicznego - działa na zasadzie redystrybucji dóbr - równość. Dodatkowo sektor ES cechuje solidarność, bowiem działa on na zasadzie wspólnotowości, opiera się na wspólnej pracy i redystrybucji zysku. Ponieważ skupia się głównie na walce z wykluczeniem społeczno - zawodowym, najczęściej staje się więc przedmiotem zainteresowań głównie instytucji zwalczających dyskryminację w społeczeństwie na rynku pracy.

Ekonomia społeczna często jest utożsamiana z przedsiębiorczością społeczną, a same sformułowania są używane niekiedy zamiennie.

Przedsiębiorczość społeczna jest definiowana dość często jako społecznie użyteczna działalność gospodarcza, czyli działania przedsiębiorcze danej osoby, osób czy przedsiębiorstw, które przyczyniają się do poprawienia zarówno ich bytu, jak i innych.

Przedsiębiorczość społeczna może stać się skutecznym instrumentem w dwóch podstawowych obszarach działania:

- spójności społecznej - readaptacja/reintegracja społeczna i zawodowa
- lokalnego/regionalnego rozwoju społeczno-gospodarczego.

Jako narzędzie rozwoju społeczno-gospodarczego przedsiębiorczość społeczna może być szczególnie istotna na szczeblu lokalnym. Podmioty przedsiębiorczości społecznej przyczyniają się do tworzenia nowych usług i nowych miejsc pracy w ramach przedsięwzięć łączących w sobie społeczne i ekonomiczne aspekty aktywności obywatelskiej. Warto zaznaczyć, że przedsiębiorczość społeczna może być traktowana jako czynnik rozwoju lokalnego wtedy, gdy gospodarkę społeczną wykorzystuje się jako świadomie wybierany i stosowany instrument polityki rozwoju, w przeciwieństwie do sytuacji kiedy to efekt rozwojowy powstaje jako skutek uboczny (tzw. pozytywny efekt zewnętrzny).

W niniejszym dokumencie ekonomię społeczną utożsamiać należy z przedsiębiorczością społeczną, której definicję przedstawiono poniżej.

PRZEDSIĘBIORCZOŚĆ SPOŁECZNA to narzędzie rozwoju lokalnego, wykorzystujące potencjał własny środowiska, oparte na zasadach: poszanowania wspólnych wartości, partnerstwa oraz wolnego rynku.

Prawodawstwo

Funkcjonowanie sektora ekonomii społecznej regulowane jest przez system prawodawstwa obowiązujący na obszarze RP. Do najważniejszych aktów prawnych dla sektora ES należy zaliczyć:

Zatrudnienie:

- ustawa z dnia 13 czerwca 2003 r. o zatrudnieniu socjalnym, (Dz.U. 2011 nr 43, poz.225 z zm.);
- ustawa o promocji zatrudnienia i instytucjach rynku pracy z dnia 20 kwietnia 2004 r., (Dz.U. 2008 nr 69, poz. 415 z zm.).

Zatrudnienie osób niepełnosprawnych i chorujących psychicznie:

- ustawa z dnia 19 sierpnia 1994 r. o ochronie zdrowia psychicznego, (Dz.U. 1994, nr 111, poz. 535, z zm.),
- ustawa z dnia 27 sierpnia 1997 o rehabilitacji zawodowej i społecznej oraz zatrudnianiu osób niepełnosprawnych (tj. Dz.U. z 2011 r. Nr 127, poz. 721).
- rozporządzenie Ministra Pracy i Polityki Społecznej. w sprawie zakładów aktywności zawodowej z dnia 14 grudnia 2007 r, (Dz.U. 2007 nr 242 poz. 1776).

Spółdzielczość:

- ustawa z dnia 16 września 1982 r. Prawo spółdzielcze, (Dz.U. z 2003 nr 188, poz. 1848, z zm.),
- ustawa z dnia 27 kwietnia 2006 r. o spółdzielniach socjalnych, (Dz.U. 2006 nr 94 poz. 651, z zm.).

Działalność pożytku publicznego:

- Ustawa z dnia 24 kwietnia 2003 r. o działalności pożytku publicznego i o wolontariacie, (Dz.U.2010 nr 234 poz. 1536, z zm.).

Pomoc społeczna:

- Ustawa o pomocy społecznej z dnia 12 marca 2004 r., (Dz.U. 2009, nr 175, poz. 1632, z zm.)

Uregulowania europejskie:

- Rezolucja Parlamentu Europejskiego z dnia 19 lutego 2009 r. w sprawie gospodarki społecznej (2008/2250(INI))

DIAGNOZA

Diagnoza obejmuje zarówno problematykę aktywności zawodowej ludności i sytuacji gospodarstw domowych, które wpływają na potencjał rozwoju ekonomii społecznej, jak również podmiotów tworzących sektor ekonomii społecznej (organizacje pozarządowe, zakłady aktywności zawodowej i spółdzielnie socjalne). Odrębnym problemem przedstawianym w diagnozie są możliwości współpracy z sektorem publicznym oraz ośrodkami infrastrukturalnymi wspierającymi rozwój ekonomii społecznej.

Województwo zachodniopomorskie w obecnych granicach istnieje od 1 stycznia 1999 roku. Jest to piąty co do wielkości region Polski, o powierzchni 22,9 tys. km², i jedenasty pod względem liczby 1 693,1 tys. mieszkańców, którzy w większości (ok. 70%) zamieszkują w miastach. Gęstość zaludnienia na obszarze województwa wynosi 74 osoby na km².

Województwo obejmuje swym zasięgiem 114 gmin i 21 powiatów, w tym 3 grodzkie (miasta na prawach powiatu) i 18 ziemskich.

2.1 SYTUACJA ZAWODOWA I SPOŁECZNA MIESZKAŃCÓW REGIONU²

Stan i struktura ludności

W województwie zachodniopomorskim liczba ludności na koniec grudnia 2010 r. wynosiła 1 693,1 tys. osób (co stanowiło 4,4% ogółu ludności Polski i lokowało województwo na 11 miejscu w kraju).

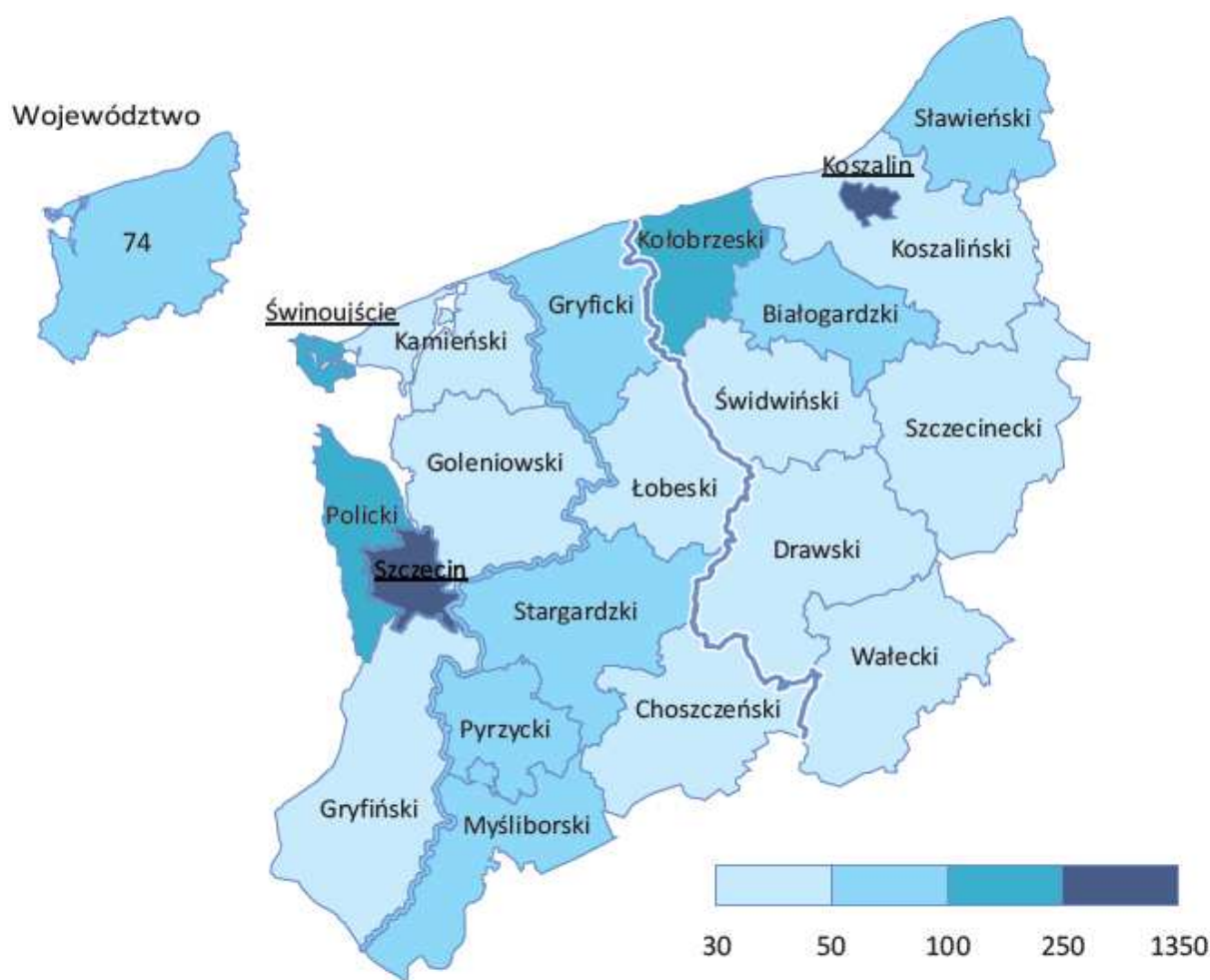
Po dwóch ostatnich latach, w których odnotowano przyrost ludności (w 2008 r. – o 0,04% i w 2009 r. - o 0,01%), w 2010 r. nastąpił ubytek ludności o 126 osób, tj. o 0,01%. W stosunku do 2000 r. liczba ludności zmniejszyła się o 4,9 tys. osób.

Najwyższym tempem przyrostu ludności w skali roku charakteryzował się podregion szczeciński (o 0,45%), a największym ubytkiem - m. Szczecin (o 0,17%).

Przyrost ludności obserwowano w 4 powiatach (w 2009 r. - w 6, a w 2008 r. - w 15), w tym najwyższe tempo przyrostu ludności odnotowano w powiecie polickim (o 1,87%) i m. Koszalin (o 0,9%). W pozostałych powiatach wystąpił ubytek ludności, w tym największy w powiatach: koszalińskim (o 0,98%), świdwińskim (o 0,55%) oraz łobeskim (o 0,43%).

² W rozdziale wykorzystano następujące opracowania Urzędu Statystycznego w Szczecinie: *Stan i ruch naturalny ludności w województwie zachodniopomorskim w 2010 r.*, Urząd Statystyczny w Szczecinie, Szczecin, maj 2011 oraz *Aktywność ekonomiczna ludności w województwie zachodniopomorskim w IV kwartale 2010 r.*, Urząd Statystyczny w Szczecinie, Szczecin, marzec 2011.

Wykres 1. Ludność na 1 km² w 2010 roku (stan w dniu 31 XII)



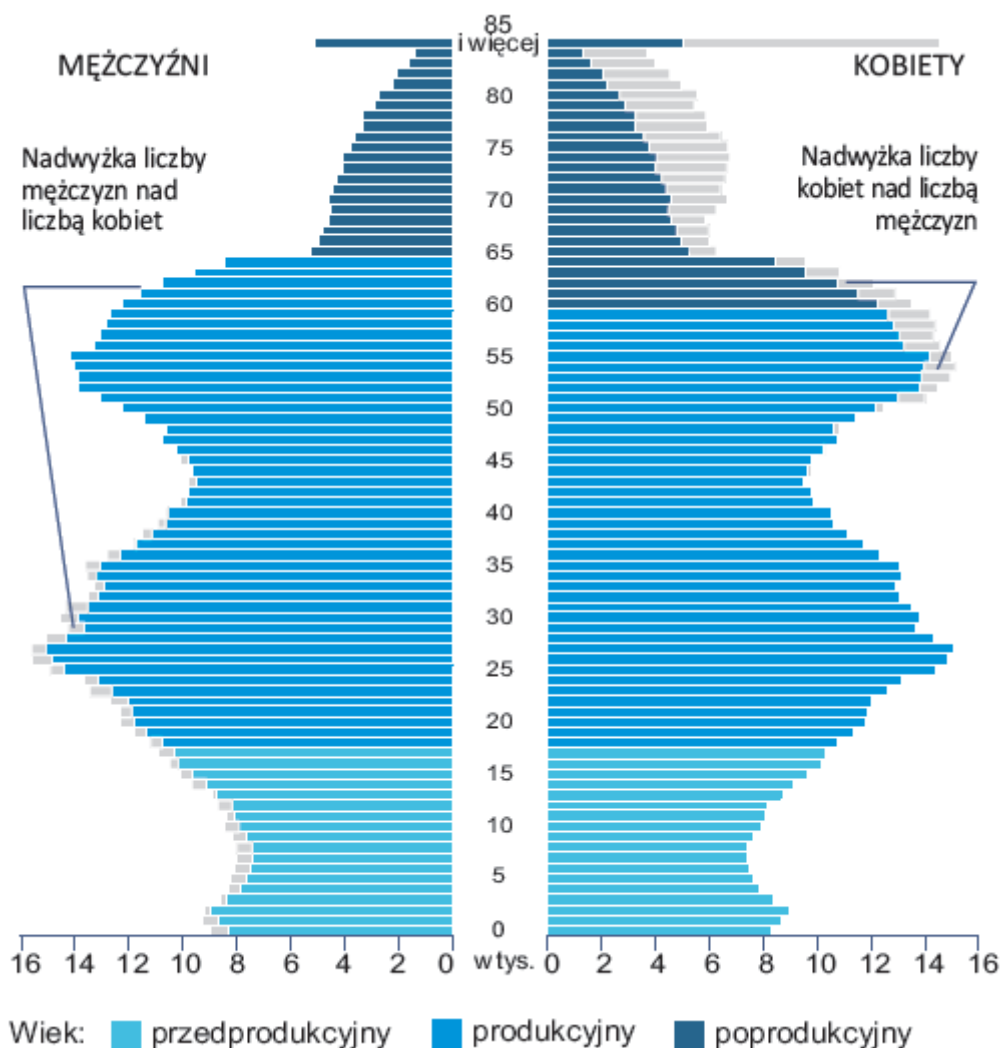
Źródło: Stan i ruch naturalny ludności w województwie zachodniopomorskim w 2010 r., Urząd Statystyczny w Szczecinie. Szczecin, maj 2011.

Wskaźnik urbanizacji w 2010 roku osiągnął poziom 68,8% (w kraju wskaźnik ten wyniósł 60,9%). W 63 miastach województwa zamieszkiwało 1 116,5 tys. osób (więcej o 1,9 tys. niż przed rokiem).

Gęstość zaludnienia od kilku lat oscyluje na poziomie 74 osoby na 1 km² (w Polsce – 122 osoby na 1 km²). Wskaźnik ten jest znacznie zróżnicowany przestrzennie - najwyższy w miastach na prawach powiatu: w Szczecinie (1 350 osób/km²) oraz w Koszalinie (1 098 osób/km²), najniższy w powiatach: drawskim (33 osoby/km²), łobeskim (36 osób/km²) i choszczeńskim (37 osób/km²).

Struktura ludności według płci od kilku lat nie ulega większym zmianom. W ogólnej liczbie mieszkańców województwa, podobnie jak w kraju, przeważały kobiety, które stanowiły 51,5% ludności (w kraju - 51,7%). Na koniec 2010 r. ich liczba wynosiła 871,9 tys. i była o 0,2 tys. wyższa niż przed rokiem. Wskaźnik feminizacji również od kilku lat nie wykazuje większych zmian i oscyluje na poziomie - 106 kobiet na 100 mężczyzn (w kraju 107).

Wykres 2. Ludność według płci i wieku w 2010 roku (stan w dniu 31 XII)

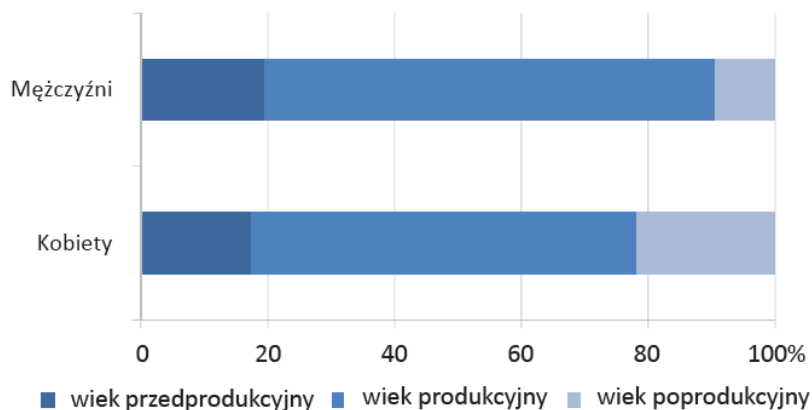


Źródło: Stan i ruch naturalny ludności w województwie zachodniopomorskim w 2010 r., Urząd Statystyczny w Szczecinie. Szczecin, maj 2011.

Zmiany w strukturze wiekowej ludności wskazują na postępujący proces starzenia się społeczeństwa. Maleje udział dzieci i młodzieży w ogólnej liczbie ludności, natomiast rośnie udział osób starszych. Na koniec 2010 r. w województwie udział osób w wieku przedprodukcyjnym (0-17 lat) wynosił 18,5% (obniżył się w skali roku o 0,3 p.p.), zaś udział osób w wieku poprodukcyjnym stanowił 15,8% ogółu ludności (wzrósł w skali roku o 0,4 p.p.). Udział ludności w wieku produkcyjnym, podobnie jak w 2009 r. zmniejszył się o 0,1 p.p i wynosił 65,7%. W Polsce udział ludności w wieku przedprodukcyjnym wyniósł 18,7%, produkcyjnym - 64,4% i poprodukcyjnym - 16,9%.

Wartość wskaźnika obciążenia demograficznego w województwie zachodniopomorskim utrzymuje się od 3 lat na niezmiennym poziomie - na 100 osób w wieku produkcyjnym przypadają 52 osoby w wieku nieprodukcyjnym (w Polsce 55).

Wykres 3. Struktura ludności według płci i ekonomicznych grup wieku w 2010 roku (stan w dniu 31 XII)



Źródło: Stan i ruch naturalny ludności w województwie zachodniopomorskim w 2010 r., Urząd Statystyczny w Szczecinie, Szczecin, maj 2011.

Zatrudnienie

Aktywność ekonomiczna ludności w wieku 15 lat i więcej

Populacja ludności w wieku 15 lat i więcej liczyła w IV kwartale 2010 r. 1 258 tys. osób, tj. 74,3% ogółu mieszkańców województwa. W ciągu roku odnotowano spadek liczba ludności w wieku 15 lat i więcej o 27 tys. osób, czyli o 2,1%.

Pośród ludności w wieku 15 lat i więcej 665 tys. osób było aktywnych zawodowo, a 593 tys. osób biernych zawodowo. W porównaniu z IV kwartałem 2009 r. odnotowano:

- wzrost liczby osób aktywnych zawodowo o 6 tys., tj. o 0,9%, z tego liczba mężczyzn zwiększyła się o 10 tys. (o 2,8%), natomiast liczba kobiet aktywnych zawodowo zmniejszyła się o 4 tys. (o 1,3%),
- wzrost liczby osób aktywnych zawodowo dotyczył ludności miejskiej (o 9 tys. osób, tj. o 1,9%), natomiast wśród ludności wiejskiej nastąpił spadek liczby osób aktywnych zawodowo (o 2 tys. osób, tj. o 1,1%),
- spadek liczby osób biernych zawodowo o 33 tys., tj. o 5,3%. Dotyczył on zarówno biernych zawodowo kobiet – o 11 tys. (o 2,9%), jak i biernych zawodowo mężczyzn – o 22 tys. (o 8,9%),
- spadek liczby osób biernych zawodowo w miastach wyniósł 40 tys. osób, tj. 9,2%, natomiast na wsi nastąpił wzrost liczby osób biernych zawodowo o 7 tys., tj. o 3,7%.

W wyniku zaistniałych zmian na rynku pracy wzrosło obciążenie pracujących osobami niepracującymi (zarówno bezrobotnymi, jak i biernymi zawodowo). W IV kwartale 2010 r. na 1000 pracujących przypadało 1 136 niepracujących (w miastach – 1 040, a na wsi – 1 391). W porównaniu rok do roku nastąpił spadek obciążenia pracujących osobami niepracującymi, gdyż w IV kwartale 2009 r. wskaźnik ten wyniósł 1 212.

W IV kwartale 2010 r. na dziesięciu aktywnych zawodowo mężczyzn przypadało sześciu biernych zawodowo, wśród kobiet odpowiednio – trzynaście biernych zawodowo.

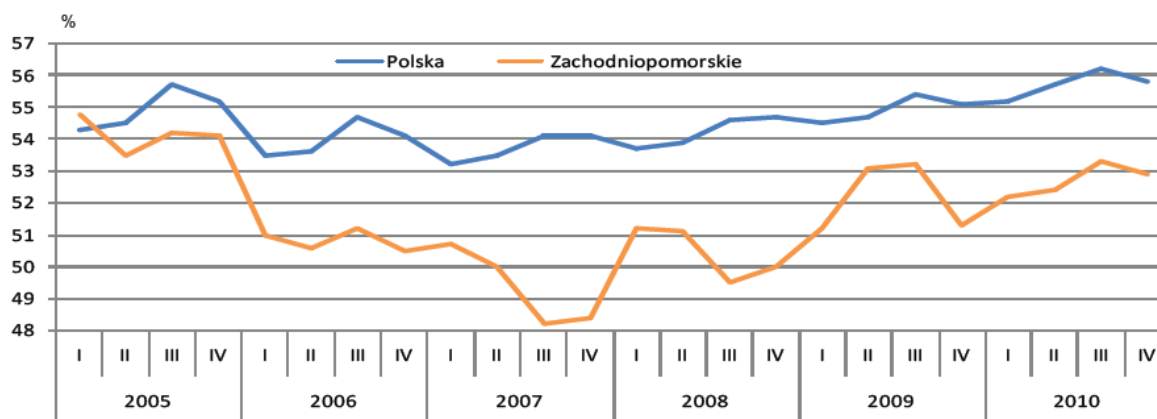
Udział osób aktywnych zawodowo w populacji ludności w wieku 15 lat i więcej w IV kwartale 2010 r. wyniósł 52,9% i był wyższy dla mężczyzn niż dla kobiet (odpowiednio 62,4% i 44,4%), a także wyższy w miastach (54,6%) niż na wsi (48,8%).

Współczynnik aktywności zawodowej³ wzrósł (w stosunku do analogicznego okresu roku poprzedniego) o 1,6 p.p., w tym wśród mężczyzn o 2,9 p.p. i wśród kobiet o 0,4 p.p. W układzie miasto/wieś odnotowano wzrost współczynnika aktywności zawodowej w miastach – o 2,9 p.p. oraz jego spadek na wsi o 1,2 p.p.).

Odnotowano również wysokie zróżnicowanie współczynnika aktywności zawodowej w grupach według wieku i poziomu wykształcenia. Najwyższa aktywność zawodowa przypadała na wiek 35 - 44 lata (85,0%) i 25 - 34 lata (82,9%), najniższa – w najstarszej grupie wiekowej, tj. 55 lat i więcej (20,3%).

Poziom wykształcenia jest ściśle powiązany z aktywnością zawodową; na 10 osób z wykształceniem wyższym przypada prawie ośmiu aktywnych, z wykształceniem policealnym, średnim zawodowym oraz zasadniczym zawodowym – sześciu, średnim ogólnokształcącym – czterech, a gimnazjalnym i podstawowym – dwóch.

Wykres 4. Współczynnik aktywności zawodowej



Źródło: Aktywność ekonomiczna ludności w województwie zachodniopomorskim w IV kwartale 2010 r., Urząd Statystyczny w Szczecinie, Szczecin, marzec 2011.

Pracujący

W IV kwartale 2010 r. pracowało 589 tys. osób, z tego 324 tys. mężczyzn i 265 tys. kobiet, co w porównaniu z analogicznym okresem ubiegłego roku oznacza wzrost liczby pracujących o 8 tys. osób, tj. o 1,4% (wśród pracujących mężczyzn wzrost o 5 tys. osób, tj. o 1,6%, wśród pracujących kobiet wzrost o 3 tys. osób, tj. o 1,1%). Wzrost liczby pracujących w miastach

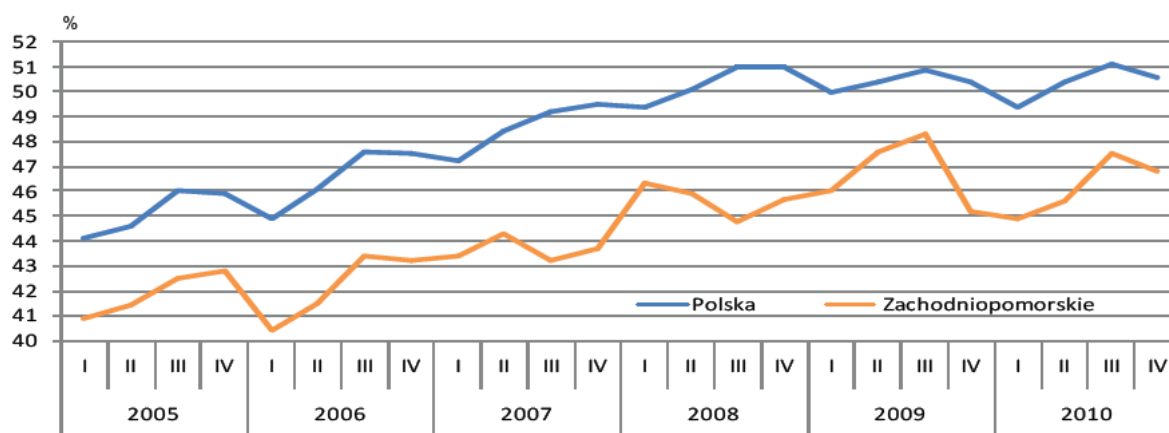
³ Współczynnik aktywności zawodowej obliczono jako procentowy udział aktywnych zawodowo danej kategorii w ogólnej liczbie ludności danej kategorii (wyróżnionej m. in. ze względu na płeć, wiek). Wiek produkcyjny - wiek zdolności do pracy; obejmuje mężczyzn w wieku 18-64 lata i kobiety w wieku 18-59 lat.

wyniósł 12 tys. osób, tj. 2,9%, natomiast na wsi nastąpił spadek liczby pracujących o 4 tys. osób, tj. o 2,4%.

W IV kwartale 2010 r. wskaźnik zatrudnienia⁴ wyniósł 46,8% i był wyższy o 1,6 p.p. Mężczyźni charakteryzowali się wyższym wskaźnikiem zatrudnienia niż kobiety (odpowiednio 54,6% i 39,8%); wskaźnik zatrudnienia dla miast był wyższy niż dla wsi (odpowiednio 49,0% i 41,8%).

W strukturze pracujących według wieku najniższy udział miały osoby w wieku 15 – 24 lata (6,7%), a najwyższy osoby w wieku 25 – 34 lata (27,9%) i 45 – 54 lata (26,4%).

Wykres 5. Wskaźnik zatrudnienia



Źródło: Aktywność ekonomiczna ludności w województwie zachodniopomorskim w IV kwartale 2010 r., Urząd Statystyczny w Szczecinie, Szczecin, marzec 2011.

Osoby z wykształceniem zasadniczym zawodowym stanowiły 28,5% pracujących, policealnym i średnim zawodowym – 27,7%, wyższym – 26,7%. Najmniejsza grupa wśród pracujących to osoby deklarujące posiadanie wykształcenia gimnazjalnego, podstawowego, niepełnego podstawowego i bez wykształcenia szkolnego (8,0%).

Struktura pracujących według statusu zatrudnienia w IV kwartale 2010 r. przedstawiała się następująco:

- w charakterze pracowników najemnych pracowało 488 tys. osób (82,9% ogółu pracujących), w tym 61,1% w sektorze prywatnym, co w stosunku do analogicznego okresu poprzedniego roku oznacza wzrost liczby pracowników najemnych ogółem o 5 tys. osób, tj. o 1,0%,
- pracodawców i pracujących na własny rachunek było 88 tys. osób, tj. 14,9% ogółu pracujących, czyli w stosunku do analogicznego okresu roku poprzedniego liczba pracodawców i pracujących na własny rachunek wzrosła o 4 tys. osób, tj. o 4,8%, przy czym liczba pracodawców zmniejszyła się o 1 tys. osób, tj. o 4,0%,

⁴ Wskaźnik zatrudnienia obliczono jako procentowy udział pracujących danej kategorii w ogólnej liczbie ludności danej kategorii (wyróżnionej m. in. ze względu na płeć, wiek). Wiek produkcyjny - wiek zdolności do pracy; obejmuje mężczyzn w wieku 18-64 lata i kobiety w wieku 18-59 lat.

- najmniej liczną (stanowiącą 2,0% ogółu pracujących), grupą byli pomagający członkowie rodzin - w IV kwartale 2010 r. było ich 12 tys. osób, tj. o 2 tys. mniej niż przed rokiem,
- ponad 40 godzin tygodniowo pracowało 72,7% populacji pracujących – częściej byli to mężczyźni niż kobiety.

W IV kwartale 2010 r. struktura pracujących według zawodów przedstawiała się następująco:

- największą grupę stanowili robotnicy przemysłowi i rzemieślnicy (16,0%), specjaliści (15,1%), technicy i inny średni personel (13,9%) oraz pracownicy usług osobistych i sprzedawcy (13,8%). Najmniej liczne grupy to przedstawiciele władz publicznych, wyżsi urzędnicy i kierownicy (5,6%), rolnicy, ogrodnicy, leśnicy i rybacy (5,8%) oraz pracownicy biurowi (7,8%),
- najliczniejszą grupą wśród pracujących kobiet byli specjaliści (23,0%), pracownicy usług osobistych i sprzedawcy (20,0%) oraz technicy i inny średni personel (15,1%). Najmniej liczne zawody to operatorzy i monterzy maszyn i urządzeń (2,6%), rolnicy, ogrodnicy, leśnicy i rybacy oraz robotnicy przemysłowi i rzemieślnicy (po 4,5%), a także przedstawiciele władz publicznych, wyżsi urzędnicy i kierownicy (5,3%),
- najliczniejszą grupą zawodową wśród mężczyzn byli robotnicy przemysłowi i rzemieślnicy (25,0%) oraz operatorzy i monterzy maszyn i urządzeń (16,4%). Najmniej liczną grupą zawodową byli pracownicy biurowi (4,9%) oraz pracownicy przy pracach prostych (6,8%), a także rolnicy, ogrodnicy, leśnicy i rybacy (7,1%).

Podobnie jak w latach ubiegłych najniższy wskaźnik zatrudnienia osób niepełnosprawnych odnotowuje się w województwie zachodniopomorskim⁵ - w roku 2010 w województwie zachodniopomorskim wskaźnik ten osiągnął poziom 15% i był wyższy w porównaniu z rokiem 2009 o 2,8 p.p. (w kraju przeciętna wartość wskaźnika zatrudnienia osób niepełnosprawnych wynosiła 20,5%).

Bezrobocie

Na koniec 2010 r. liczba bezrobotnych zarejestrowanych w Powiatowych Urzędach Pracy wynosiła 76 tys. osób i była mniejsza o 2 tys. (o 2,6%) niż na koniec roku 2009. Przy spadku bezrobocia wśród kobiet o 7 tys. (o 18,9%) odnotowano jednocześnie wzrost liczby bezrobotnych mężczyzn o 5 tys. (o 12,2%). Zmalała liczba bezrobotnych mieszkających w miastach o 3 tys. (o 5,8%), przy jednoczesnym wzroście liczby bezrobotnych zamieszkujących obszary wiejskie – wzrost o 2 tys. (o 8,0%).

⁵ Wskaźnik zatrudnienia osób niepełnosprawnych w wieku 15-64 lata obliczono jako udział pracujących niepełnosprawnych w wieku 15-64 lata w ogólnej liczbie ludności niepełnosprawnej w tym wieku. Zbiorowość osób niepełnosprawnych została wyodrębniona z ogółu ludności w wieku 15 - 64 lata, na podstawie kryterium prawnego. Do osób niepełnosprawnych zaliczono osoby, które mają przyznane orzeczenie o stopniu niepełnosprawności lub niezdolności do pracy.

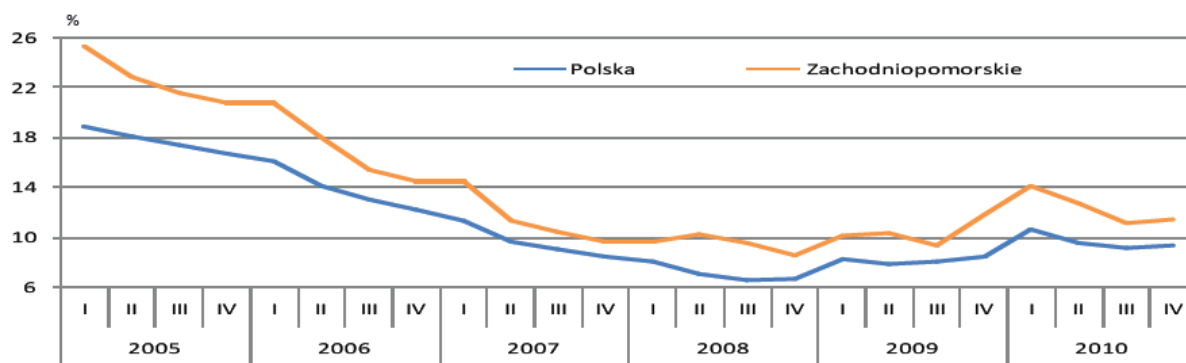
W strukturze bezrobotnych według wieku najmniej liczna grupę stanowiły osoby powyżej 55 roku życia – 12%. Osoby w przedziale wieku 25 – 54 lata stanowiły 66% populacji bezrobotnych w województwie.

Największą grupę bezrobotnych stanowiły osoby z wykształceniem zasadniczym zawodowym (34,2%), a najmniejszą – osoby z wykształceniem średnim ogólnokształcącym (9,2%) oraz wyższym (10,5%).

Liczba bezrobotnych poszukujących pracy dłużej niż rok (długotrwale bezrobotnych), w ciągu roku wzrosła o 4 tys. osób i na koniec 2010 roku wyniosła 27 tys. osób. Problem długotrwałego bezrobocia dotyczył w zbliżonym stopniu zarówno mężczyzn jak i kobiet (odpowiednio 34,8% i 33,3%). Udział osób długotrwale bezrobotnych w ogólnej liczbie bezrobotnych był większy na wsi niż w mieście i wynosił odpowiednio 40,7% i 30,6%. Zarówno dla bezrobotnych kobiet jak i mężczyzn średni czas poszukiwania pracy wynosił 11 miesięcy.

Jedynie 2,6% bezrobotnych podjęło starania o zorganizowanie własnego miejsca pracy.

Wykres 6. Stopa bezrobocia



Źródło: Aktywność ekonomiczna ludności w województwie zachodniopomorskim w IV kwartale 2010 r., Urząd Statystyczny w Szczecinie, Szczecin, marzec 2011.

Stopa bezrobocia w IV kwartale 2010 r. wyniosła 11,4%, tj. o 0,4 p.p. mniej niż przed rokiem, przy czym stopy bezrobocia wśród kobiet ukształtowała się na poziomie 10,2% (2,2 p.p. mniej niż przed rokiem), zaś wśród mężczyzn – 12,4% (1 p.p. więcej niż przed rokiem).

Wśród mieszkańców wsi stopa bezrobocia była wyższa niż wśród mieszkańców miast i wyniosła odpowiednio 14,4% i 10,3%. Wzrost tego wskaźnika bezrobocia w ciągu roku odnotowano na terenach wiejskich (o 1,2 p.p.), natomiast w miastach nastąpił spadek (o 0,8 p.p.).

Najwyższe natężenie bezrobocia (29,8%) dotyczyło ludzi w wieku 24 lat i mniej, najmniejsze zaś przypadało na grupę wiekową 25 – 34 lata (8,4%). Wzrost stopy bezrobocia w stosunku do analogicznego okresu poprzedniego roku wystąpił w grupie wiekowej do 24 lat (o 3,8 p.p.), natomiast w pozostałych grupach wiekowych nastąpił nieznaczny spadek stopy

bezrobocia: 25 – 34 lata (o 1,9 p.p.), 35 – 44 lata (o 0,8 p.p.), 45 – 54 lata (o 1,6 p.p.), powyżej 55 lat (o 1,0 p.p.),

Do czynników różnicujących natężenie bezrobocia należy zaliczyć także wykształcenie. Największa stopa bezrobocia (28,8%) występowała w grupie osób z wykształceniem gimnazjalnym i niższym, najniższa zaś dotyczyła osób z wykształceniem wyższym (4,8%).

Bierni zawodowo

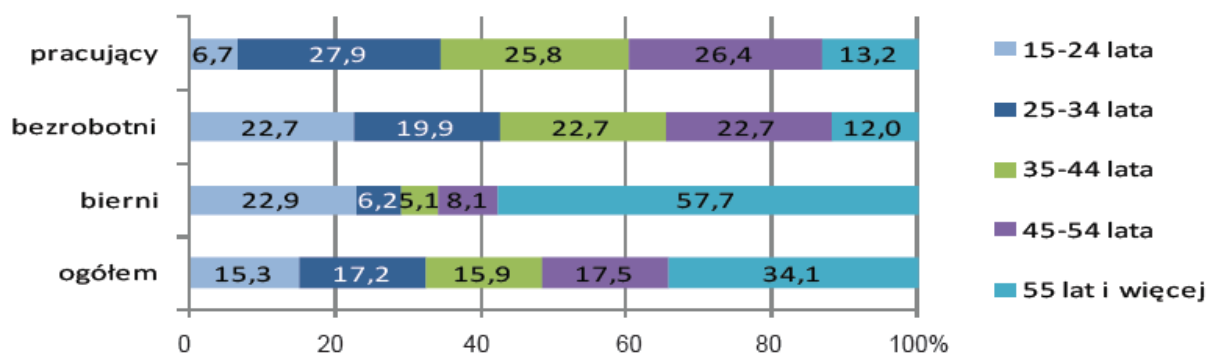
W IV kwartale 2010 r. zbiorowość biernych zawodowo w województwie zachodniopomorskim liczyła 593 tys. osób, co stanowiło 47,1% ogółu ludności w wieku 15 lat i więcej. Liczba biernych zawodowo, w porównaniu z IV kwartałem 2009 r. zmniejszyła się o 5,3%, przy czym spadek dotyczył zarówno kobiet (o 2,9%) jak i mężczyzn (o 8,9%). W miastach odnotowano spadek liczby ludności biernej zawodowo o 9,2% w ciągu roku, a na obszarach wiejskich wzrost o 3,7%.

Spośród głównych przyczyn swojej bierności 43,5% osób podało emeryturę (częściej dotyczyła ona kobiet i mieszkańców miast) Nauka i uzupełnianie kwalifikacji wskazywana była jako przyczyna bierności zawodowej u 21,4% osób, zaś choroba u 16,7% osób. Obowiązki rodzinne i związane z prowadzeniem domu były przyczyną bierności zawodowej u 5,6% tej zbiorowości, ale w mniejszym stopniu dotyczyły mężczyzn niż kobiet. Osób zniechęconych bezskutecznością poszukiwania pracy było 3,9%, przy czym na wsi odsetek tych osób był wyższy niż w mieście (odpowiednio 6,1% i 2,8%).

W porównaniu z IV kwartałem 2009 r. zaobserwowano:

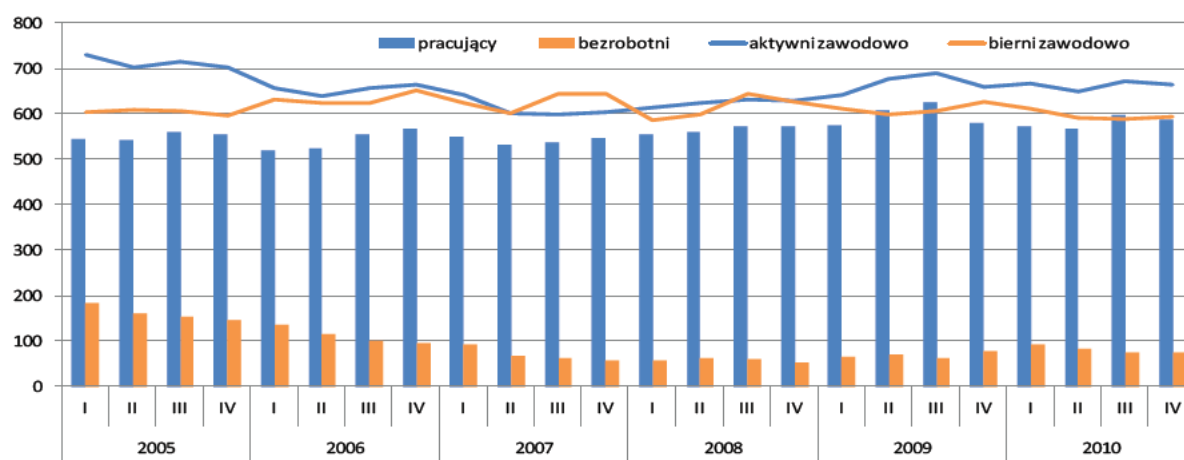
- spadek liczby osób bezrobotnych o 2,6% oraz stopy bezrobocia o 0,4 pkt proc. do poziomu 11,4%. Spadek zanotowano w grupach wiekowych: 25 – 34 lata (o 1,9%), 35 – 44 lata (o 0,8%) i 45 – 54 lata (o 1,6%).
- w grupach 15 – 24 lata i 55 lat i więcej wystąpił wzrost (odpowiednio o 3,8% i 1,0%).
- wzrost liczby pracujących ogółem (o 1,4%). Wzrost ten dotyczył zarówno mężczyzn (o 1,6%) jak i kobiet (o 1,1%) oraz mieszkańców miast (o 2,9%). Natomiast na wsi odnotowano spadek o 2,4%,
- spadek obciążenia pracujących osobami niepracującymi (dla osób w wieku 15 lat i więcej),
- zwiększenie liczby osób długotrwale bezrobotnych. Skrócił się natomiast przeciętny czas poszukiwania pracy (z 13 do 11 miesięcy),
- spadek liczby osób biernych zawodowo (o 5,3%). Nieco ponad połowa (50,4%) tej populacji to osoby w wieku produkcyjnym.

Wykres 7. Ludność w wieku 15 lat i więcej według wieku w IV kwartale 2010 r.



Źródło: Aktywność ekonomiczna ludności w województwie zachodniopomorskim w IV kwartale 2010 r., Urząd Statystyczny w Szczecinie, Szczecin, marzec 2011.

Wykres 8. Ludność w wieku 15 lat i więcej według statusu na rynku pracy



Źródło: Aktywność ekonomiczna ludności w województwie zachodniopomorskim w IV kwartale 2010 r., Urząd Statystyczny w Szczecinie, Szczecin, marzec 2011.

Pomoc społeczna

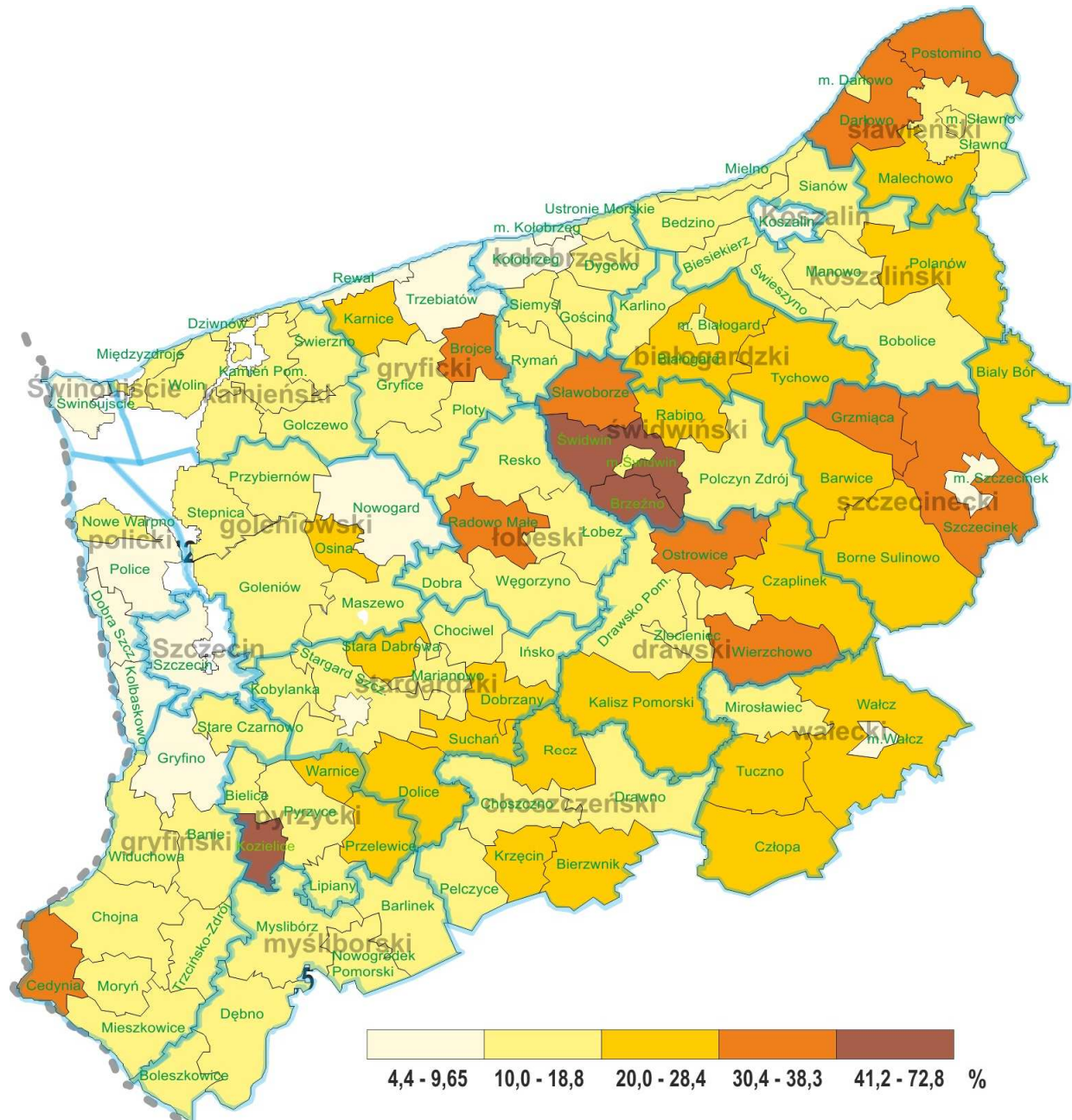
W roku 2010 w województwie zachodniopomorskim odnotowano 199 535 beneficjentów pomocy społecznej (liczba osób w rodzinach korzystających z pomocy społecznej).

Odsetek osób korzystających z pomocy społecznej w liczbie mieszkańców województwa ogółem obniżył się wprawdzie od 2001 roku, kiedy wynosił 16,5%, do wartości 11,8% w roku 2010, ale nadal jest wyższy od średniej krajowej wynoszącej 9,6%.

Pomoc społeczna jest świadczona przez 19 powiatowych centrów i 2 miejskie ośrodki pomocy rodzinie oraz 112 ośrodków pomocy społecznej. Na zakres potrzeb w tej dziedzinie duży wpływ mają uwarunkowania demograficzne, społeczne i kulturowe, stan zdrowia ludności oraz stopień rozwoju gospodarczego. Najczęstszymi powodami korzystania ze wsparcia są: bezrobocie, ubóstwo, niepełnosprawność, długotrwała lub ciężka choroba oraz bezradność w sprawach opiekuńczo-wychowawczych. Przyczyny te najczęściej występują łącznie w jednej rodzinie. W 2010 roku z pomocy społecznej skorzystało ponad 74 tys. rodzin (w tym 30 tys. na wsi), a liczba osób w tych rodzinach wyniosła 199,5 tys.

W 1/3 gmin w województwa co 5 mieszkańców jest beneficjentem pomocy społecznej. Największy odsetek osób w rodzinach, którym przyznano decyzją świadczenia pomocy społecznej jest w gminie Kozielice, Świdwin oraz Brzeźno. Szacuje się, że liczba osób korzystających z pomocy społecznej ulegnie zmniejszeniu, przybędzie jednak osób otrzymujących pomoc z powodu bezrobocia. Szczególnie trudna sytuacja materialna dotknie rodziny wielodzietne.

Mapa 1. Beneficjenci pomocy społecznej (osoby w gospodarstwach domowych) w % ogółu ludności wg gmin w 2009 r.



Źródło: Opracowanie własne na podstawie danych MPiPS oraz US w Szczecinie.

2.2 PODMIOTY EKONOMII SPOŁECZNEJ I JEJ OTOCZENIE

Spółdzielnie pracy

Zgodnie z Ustawą Prawo spółdzielcze przedmiotem gospodarczej działalności spółdzielni pracy jest prowadzenie wspólnego przedsiębiorstwa w oparciu o osobistą pracę członków.⁶ W krajowym rejestrze urzędowym podmiotów gospodarki narodowej REGON zarejestrowanych było na dzień 1.01.2011 rok 86 spółdzielni pracy.

Grupa podmiotów aktywnych prowadzących działalność liczyła 36 spółdzielni (42%). Najwięcej aktywnych spółdzielni ma swoją siedzibę w Szczecinie – 13 oraz Koszalinie – 4 i w Stargardzie Szczecińskim – 3. Znamienitą większość (83%) w grupie aktywnych podmiotów stanowiły spółdzielnie, które można uznać jako małe przedsiębiorstwa zatrudniające do 50 osób. Pięć pozostałych podmiotów to średnie przedsiębiorstwa (zatrudnienie do 250 osób) oraz jedna spółdzielnia o charakterze dużego przedsiębiorstwa – Agrofirma WITKOWO – zatrudniająca ponad 1 000 osób. Warto zauważyć, że większość (83%) spółdzielni prowadzi działalność od ponad 20 lat, brakuje podmiotów relatywnie nowych (o stażu na rynku krótszym niż 5 lat).

Tabela 1. Spółdzielnie pracy – podmioty aktywne prowadzące działalność (stan wg REGON na 1.01.2011 r).

LP	NAZWA	POWIAT	GMINA	Data rozpoczęcia działalności	Liczba pracowników
PODMIOTY AKTYWNE - PROWADZĄCY DZIAŁALNOŚĆ					
1	LEKARSKA SPÓŁDZIELNIA PRACY W KOSZALINIE	M. KOSZALIN	M. KOSZALIN	1975.12.15	0-9
2	BUDOWLANO-TERMOIZOLACYJNA SPÓŁDZIELNIA PRACY "TERBUD" W SZCZECINKU	SZCZECINECKI	SZCZECINEK	1992.09.29	0-9
3	WOJEWÓDZKA SPÓŁDZIELNIA PRACY USŁUG MOTORYZACYJNYCH	M. SZCZECIN	M. SZCZECIN	1975.12.15	0-9
4	SPÓŁDZIELNIA PRACY ZAOPATRZENIA ROLNICTWA "SAMOPOMOC CHŁOPSKA" W WAŁCZU	WAŁECKI	WAŁCZ	1975.10.01	0-9
5	SPÓŁDZIELNIA PRACY HANDLOWCÓW "SŁOWIANIN"	PYRZYCKI	PYRZYCE	1990.09.19	0-9
6	SPÓŁDZIELNIA PRACY "OŚWIATA"	M. KOSZALIN	M. KOSZALIN	1991.01.29	0-9
7	SZKLARSKA SPÓŁDZIELNIA PRACY	M. SZCZECIN	M. SZCZECIN	1975.12.15	0-9
8	KOMERCYJNA SPÓŁDZIELNIA PRACY "RAJ" SZCZECIN	M. SZCZECIN	M. SZCZECIN	1989.11.16	0-9
9	SPÓŁDZIELNIA PRACY "PREFABRYKAT"	STARGARDZKI	DOBRZANY - MIASTO	1976.01.01	0-9
10	STUDENCKA SPÓŁDZIELNIA PRACY BRATNIAK	M. SZCZECIN	M. SZCZECIN	1975.12.15	0-9
11	SPÓŁDZIELNIA PRACY AUTOMATYKÓW "ROBOT"	M. SZCZECIN	M. SZCZECIN	1985.11.01	0-9
12	HANDLOWO-PRODUKCYJNA SPÓŁDZIELNIA PRACY	DRAWSKI	DRAWSKO POMORSKIE	2006.07.01	0-9
13	SPÓŁDZIELNIA PRACY "SPEDYTOR POMORSKI"	M. SZCZECIN	M. SZCZECIN	1992.04.30	10-49
14	USŁUGOWO-WYTWÓRCZA SPÓŁDZIELNIA PRACY "WARCISŁAW"	SZCZECINECKI	Szczecinek	1979.06.01	10-49
15	SPÓŁDZIELNIA PRACY "GRYF PLAST"	M. SZCZECIN	M. SZCZECIN	1975.12.15	10-49
16	HANDLOWO-PRODUKCYJNA SPÓŁDZIELNIA PRACY "DETHURT" W LIKWIDACJI	STARGARDZKI	Stargard Szczeciński - miasto	1990.09.17	10-49
17	SPÓŁDZIELNIA PRACY TRANSPORTU MLECZARSKIEGO "TRANSMLECZ"	STARGARDZKI	Stargard Szczeciński - miasto	1990.11.15	10-49
18	HANDLOWO-USŁUGOWA SPÓŁDZIELNIA PRACY "GRACJA"	M. KOSZALIN	M. KOSZALIN	1990.12.29	10-49

⁶ Art. 181 ustawy z dnia 16 września 1982 r. Prawo Spółdzielcze (Dz.U. 2003 nr 188 poz. 1848).

Wieloletni regionalny plan działań na rzecz promocji i upowszechniania ekonomii społecznej oraz rozwoju instytucji sektora ekonomii społecznej i jej otoczenia w województwie zachodniopomorskim na lata 2012 – 2020

LP	NAZWA	POWIAT	GMINA	Data rozpoczęcia działalności	Liczba pracowników
PODMIOTY AKTYWNE - PROWADZĄCY DZIAŁALNOŚĆ – c.d.					
19	SPÓŁDZIELNIA PRACY "SAMOPOMOC CHŁOPSKA" W KOŁOBRZEGU	KOŁOBRZESKI	Kołobrzeg - miasto	1990.09.07	10-49
20	SPÓŁDZIELNIA PRACY OPAKOWAŃ DRUKOWANYCH "WEGA"	ŚWIDWIŃSKI	Polczyn Zdrój	1990.06.18	10-49
21	SPÓŁDZIELNIA PRACY "PIAST" W GRYFINIE	GRYFIŃSKI	Gryfino	1975.12.15	10-49
22	ZAKŁADY USŁUGOWO-WYTWÓRCZE "OPTIMUS" SPÓŁDZIELNIA PRACY	M. SZCZECIN	M. SZCZECIN	1987.01.12	10-49
23	ZAKŁADY METALOWE "FERRUM" SPÓŁDZIELNIA PRACY	M. SZCZECIN	M. SZCZECIN	1975.12.15	10-49
24	SPÓŁDZIELNIA PRACY WCZASOWO-TURYSTYCZNO-USŁUGOWA "SPOŁEM"	KOŁOBRZESKI	Kołobrzeg - miasto	1993.01.05	10-49
25	DZIENNIKARSKA SPÓŁDZIELNIA PRACY "GŁOS SZCZECIŃSKI"	M. SZCZECIN	M. SZCZECIN	1990.06.01	10-49
26	ZAKŁADY PRZETWÓRSTWA TWORZYW SZTUCZNYCH "PLASTCHEM" SPÓŁDZIELNIA PRACY	ŚWIDWIŃSKI	Świdwin - miasto	1975.12.15	10-49
27	SPÓŁDZIELNIA PRACY SKUPU SUROWCÓW WTÓRNYCH "SUROWIEC"	M. SZCZECIN	M. SZCZECIN	1975.12.15	10-49
28	SPÓŁDZIELNIA PRACY USŁUG PRALNICZYCH	M. KOSZALIN	M. KOSZALIN	1975.12.15	10-49
29	SPÓŁDZIELNIA PRACY METALOWO-DRZEWNA	ŚWIDWIŃSKI	Świdwin - miasto	1979.07.01	10-49
30	"AUTO-KAM" SPÓŁDZIELNIA PRACY	KAMIEŃSKI	Kamień Pomorski	1999.06.05	10-49
31	SPÓŁDZIELNIA PRACY LEKARZY SPECJALISTÓW "MEDICUS"	M. SZCZECIN	M. SZCZECIN	1975.12.15	50-249
32	SPÓŁDZIELNIA PRACY "PRZEŁOM"	GOLEŃOWSKI	Nowogard	1981.01.01	50-249
33	SPÓŁDZIELNIA PRACY TRANSPORTU MLECZARSKIEGO "TRANS-MLECZ" W GOLEŃOWIE	GOLEŃOWSKI	Goleńów	1990.12.17	50-249
34	SPÓŁDZIELNIA PRACY "TRYKOT"	M. SZCZECIN	M. SZCZECIN	1975.12.15	50-249
35	SPÓŁDZIELNIA PRACY HANDLOWO-USŁUGOWA "MERKURY"	STARGARDZKI	Stargard Szczeciński - miasto	1990.11.30	50-249
36	SPÓŁDZIELCZA AGROFIRMA WITKOWO	STARGARDZKI	Stargard Szczeciński - miasto	1950.02.23	> 1000

Źródło: opracowanie własne na podstawie danych REGON.

W grupie podmiotów aktywnych w stanie likwidacji zweryfikowano 8 spółdzielni pracy, z czego 6 to podmioty, w których zatrudnienie nie przekracza 9 osób, zaś w przypadku dwóch pozostałych spółdzielni stan zatrudnienia jest w przedziale 10 – 49 osób. Wszystkie spółdzielnie w tej grupie prowadzą działalność od ponad 15 lat.

Tabela 2. Spółdzielnie pracy – podmioty aktywne w stanie likwidacji (stan wg REGON na 1.01.2011 r).

LP	NAZWA	POWIAT	GMINA	Data rozpoczęcia działalności	Liczba pracowników
PODMIOTY AKTYWNE – W STANIE LIKWIDACJI					
1	SPÓŁDZIELNIA PRACY BUDOWLANO-USŁUGOWA „IZOLBUD” W KOŁOBRZEGU W LIKWIDACJI.	KOŁOBRZESKI	KOŁOBRZEG	1982.01.01	0-9
2	SPÓŁDZIELNIA PRACY "PREFA-MAT" W LIKWIDACJI	POLICKI	POLICE	1980.03.20	0-9
3	SPÓŁDZIELNIA PRACY USŁUG HANDLOWYCH W LIKWIDACJI	MYŚLIBORSKI	DĘBNO	1975.12.15	0-9
4	SPÓŁDZIELNIA PRACY USŁUGOWO-PRODUKCYJNA W LIKWIDACJI	STARGARDZKI	STARGARD SZCZECIŃSKI	1981.01.01	0-9
5	SPÓŁDZIELNIA PRACY RĘKODZIELA LUD. I ARTYSTYCZNEGO „CEPELIANKA” W LIKWIDACJI	M. ŚWINOUŚCIE	M. ŚWINOUŚCIE	1975.12.15	0-9
6	SPÓŁDZIELNIA PRACY KOMINIARZY W LIKWIDACJI	M. SZCZECIN	M. SZCZECIN	1979.01.02	0-9
7	ODZIEŻOWA SPÓŁDZIELNIA PRACY „ROZWÓJ” W LIKWIDACJI	POLICKI	Police	1975.12.15	10-49
8	SPÓŁDZIELCZY OŚRODEK TECHNOLOGII GUMY SPÓŁDZIELNIA PRACY W LIKWIDACJI	M. SZCZECIN	M. SZCZECIN	1994.01.01	10-49

Źródło: opracowanie własne na podstawie danych REGON.

Spśród 86 spółdzielni istniejących w bazie REGON 14 podmiotów było uznane za nieaktywne w stanie likwidacji, z czego prawie połowa spółdzielni prowadziła działalność w Szczecinie. Analizowana grupa 14 spółdzielni to podmioty zatrudniające do 9 osób i działające na rynku co najmniej od 20 lat.

Tabela 3. Spółdzielnie pracy – podmioty nieaktywne w stanie likwidacji (stan wg REGON na 1.01.2011 r).

LP	NAZWA	POWIAT	GMINA	Data rozpoczęcia działalności	Liczba pracowników
PODMIOTY NIEAKTYWNE – W STANIE LIKWIDACJI					
1	USŁUGOWA SPÓŁDZIELNIA PRACY BUD.-TERMOIZOLACYJNA „TERBUD” W LIKWIDACJI	M. KOSZALIN	M. KOSZALIN	1975.12.15	0-9
2	SPÓŁDZIELNIA PRACY WYTWÓRCZO-USŁUGOWA "SPOMET" W LIKWIDACJI	GRYFIŃSKI	GRYFINO	1980.01.01	0-9
3	SPÓŁDZIELNIA PRACY FRYZJERSKO-KOSMETYCZNA „URODA” W LIKWIDACJI	M. SZCZECIN	M. SZCZECIN	1981.01.01	0-9
4	OŚRODEK KONSTRUKCYJNO-WYTWÓRCZY „BEKATE” SPÓŁDZIELNIA PRACY W LIKWIDACJI	M. KOSZALIN	M. KOSZALIN	1991.09.02	0-9
5	SPÓŁDZIELNIA PRACY USŁUG PRZELADUNKOWYCH "REKORD" W LIKWIDACJI	M. SZCZECIN	M. SZCZECIN	1987.11.01	0-9
6	WYTWÓRCZO-USŁUGOWA SPÓŁDZIELNIA PRACY W LIKWIDACJI	PYRZYCKI	LIPIANY	1980.01.01	0-9
7	SPÓŁDZIELNIA PRACY INŻYNIERII MORSKIEJ "NUREK" W LIKWIDACJI	M. SZCZECIN	M. SZCZECIN	1983.05.01	0-9
8	SPÓŁDZIELNIA PRACY „METALOTECHNIKA” W LIKWIDACJI	M. SZCZECIN	M. SZCZECIN	1980.01.01	0-9
9	SPÓŁDZIELNIA PRACY RYBOŁÓSTWA I PRZETWÓRSTWA RYBNEGO "CERTA" W LIKWIDACJI	M. SZCZECIN	M. SZCZECIN	1975.12.15	0-9
10	SPÓŁDZIELNIA PRACY "CHEMIK" FABRYKA WYROBÓW GUMOWYCH W LIKWIDACJI	POLICKI	POLICE	1975.12.15	0-9
11	SPÓŁDZIELNIA PRACY KOMINIARZY W LIKWIDACJI	SZCZECINECKI	SZCZECINEK	1979.01.02	0-9
12	SPÓŁDZIELNIA PRACY INŻYNIERÓW "WEKTOR" W LIKWIDACJI	M. SZCZECIN	M. SZCZECIN	1983.04.15	0-9
13	SPÓŁDZIELNIA PRACY BUDOWNICTWA I USŁUG REMONTOWYCH W LIKWIDACJI	WAŁECKI	WAŁCZ	1991.01.18	0-9
14	INŻYNIERSKA SPÓŁDZIELNIA PRACY „SERVICE-PROJEKT” W LIKWIDACJI	M. KOSZALIN	M. KOSZALIN	1988.04.05	0-9

Źródło: opracowanie własne na podstawie danych REGON.

W bazie REGON odnotowano też 5 podmiotów aktywnych w stanie upadłości. Były to 4 spółdzielnie zatrudniające do 9 pracowników i jedna której stan zatrudnienia zawierał się w przedziale 50 – 249 osób. Wszystkie 5 spółdzielni to podmioty istniejące ponad 30 lat.

Tabela 4. Spółdzielnie pracy – podmioty aktywne w stanie upadłości (stan wg REGON na 1.01.2011 r).

LP	NAZWA	POWIAT	GMINA	Data rozpoczęcia działalności	Liczba pracowników
PODMIOTY AKTYWNE - W STANIE UPADŁOŚCI					
1	ODZIEŻOWA SPÓŁDZIELNIA PRACY "BAROLA"	MYŚLIBORSKI	BARLINEK	1975.12.15	0-9
2	SPÓŁDZIELNIA PRACY PRZEMYSŁU ODZIEŻOWEGO/W UPADŁOŚCI/	BIAŁOGARDZKI	BIAŁOGARD	1979.06.01	0-9
3	SPÓŁDZIELNIA PRACY PRZEMYSŁU ODZIEŻOWEGO "PRODET" W LIKWIDACJI	M. KOSZALIN	M. KOSZALIN	1975.12.15	0-9
4	SPÓŁDZIELNIA PRACY PRZEMYSŁU WŁÓKIENNICZEGO W DĘBNIE	MYŚLIBORSKI	DĘBNO	1975.12.15	0-9
5	SPÓŁDZIELNIA PRACY RYBOŁÓSTWA MORSKIEGO "BELONA" W LIKWIDACJI	KAMIEŃSKI	Dziwnów	1975.12.15	50-249

Źródło: opracowanie własne na podstawie danych REGON.

Na terenie województwa istniało 13 spółdzielni nieaktywnych będących w stanie upadłości. Były to podmioty zatrudniające do 9 osób poza Zakładem Usług Technicznych w Szczecinie, gdzie zatrudnienie było wyższe (przedział 10 – 49 osób).

Tabela 5. Spółdzielnie pracy – podmioty nieaktywne w stanie upadłości (stan wg REGON na 1.01.2011 r).

LP	NAZWA	POWIAT	GMINA	Data rozpoczęcia działalności	Liczba pracowników
PODMIOT NIEAKTYWNY - W STANIE UPADŁOŚCI					
1	ZAKŁADY ODZIEŻOWE "ALMA" SPÓŁDZIELNIA PRACY	GOLENIOWSKI	GOLENIÓW	1975.12.15	0-9
2	HURTOWNIA SPÓŁDZIELNIA PRACY "SAMOPOMOC CHEŁPСКА" W LIKWIDACJI	BIAŁOGARDZKI	BIAŁOGARD	1990.09.06	0-9
3	SPÓŁDZIELNIA PRACY "AGROPROJEKT" W KOSZALINIE W LIKWIDACJI	M. KOSZALIN	M. KOSZALIN	1987.07.10	0-9
4	"SELKA" SPÓŁDZIELNIA PRACY I UŻYTKOWNIKÓW	M. SZCZECIN	M. SZCZECIN	1984.04.01	0-9
5	SPÓŁDZIELNIA PRACY "GRYF-HURT" W GRYFICACH	GRYFICKI	GRYFICE	1975.12.15	0-9
6	HANDLOWO-PRODUKCYJNA SPÓŁDZIELNIA PRACY W UPADŁOŚCI	BIAŁOGARDZKI	BIAŁOGARD	1991.03.05	0-9
7	HURTOWNIA "TEM" SPÓŁDZIELNIA PRACY W KOSZALINIE	M. KOSZALIN	M. KOSZALIN	1990.06.19	0-9
8	SPÓŁDZIELNIA PRACY "ELEKTROMETAL" W UPADŁOŚCI LIKWIDACYJNEJ	POLICKI	POLICE	1975.12.15	0-9
9	SPÓŁDZIELNIA PRACY "POLMET" W SZCZECINKU W UPADŁOŚCI	SZCZECINECKI	SZCZECINEK	1990.06.07	0-9
10	SPÓŁDZIELNIA PRACY BUDOWLANO-PRODUKCYJNA	SZCZECINECKI	SZCZECINEK	1990.09.13	0-9
11	ODZIEŻOWA SPÓŁDZIELNIA PRACY "LOTOS" W UPADŁOŚCI	GRYFIŃSKI	GRYFINO	1975.12.15	0-9
12	SPÓŁDZIELNIA PRACY USŁUGOWO-PRZETWÓRCZA W CIESZENIEWIE/W UPADŁOŚCI/	ŚWIDWIŃSKI	ŚWIDWIN	1996.02.02	0-9
13	ZAKŁAD USŁUG TECHNICZNYCH SPÓŁDZIELNIA PRACY W SZCZECINIE	M. SZCZECIN	M. SZCZECIN	1975.12.15	10-49

Źródło: opracowanie własne na podstawie danych REGON.

W bazie Regon odnotowano jedną spółdzielnię nieaktywną z zawieszoną działalnością.

Tabela 5. Spółdzielnie pracy – podmioty nieaktywne z zawieszoną działalnością (stan wg REGON na 1.01.2011 r).

PODMIOT NIEAKTYWNY - Z ZAWIESZONĄ DZIAŁALNOŚCIĄ					
1	WIELOBRANŻOWA MŁODZIEŻOWA SPÓŁDZIELNIA PRACY "WICI"	M. SZCZECIN	M. SZCZECIN	1989.01.01	0-9

Źródło: opracowanie własne na podstawie danych REGON.

Ponadto 9 spółdzielni sklasyfikowana jako nieaktywne z zakończoną działalnością – niewyrejestrowane z rejestru ewidencji. W 8 przypadkach były to małe podmioty zatrudniające do 9 osób i jedna spółdzielnia o liczbie pracowników w przedziale 10 – 49 osób.

Tabela 6. Spółdzielnie pracy – podmioty nieaktywne z zakończoną działalnością
(stan wg REGON na 1.01.2011 r).

LP	NAZWA	POWIAT	GMINA	Data rozpoczęcia działalności	Liczba pracowników
PODMIOT NIEAKTYWNY - Z ZAKOŃCZONĄ DZIAŁALNOŚCIĄ (NIEWYREJESTROWANY Z REJESTRU/EWIDENCJI)					
1	HANDLOWA SPÓŁDZIELNIA PRACY "WYBRZEŻE"	KAMIENSKI	KAMIEN POMORSKI	1978.01.01	0-9
2	USŁUGOWO HANDLOWA SPÓŁDZIELNIA PRACY	M. KOSZALIN	M. KOSZALIN	1988.03.23	0-9
3	SPÓŁDZIELNIA PRACY USŁUGOWO HANDLOWA	M. SZCZECIN	M. SZCZECIN	1990.01.02	0-9
4	SPÓŁDZIELNIA PRACY "MORENA"	M. KOSZALIN	M. KOSZALIN	1975.12.15	0-9
5	WYDAWNICZA SPÓŁDZIELNIA PRACY "MORZE I ZIEMIA"	M. SZCZECIN	M. SZCZECIN	1990.08.21	0-9
6	SZCZECIŃSKA SPÓŁDZIELNIA PRACY USŁUG HANDLOWO-AKWIZYCYJNYCH "MERKURY"	M. SZCZECIN	M. SZCZECIN	1987.03.01	0-9
7	SPÓŁDZIELNIA PRACY HANDLOWCÓW	STARGARDZKI	STARGARD SZCZECIŃSKI	1990.12.12	0-9
8	KOSZALIŃSKA STUDENCKA SPÓŁDZIELNIA PRACY KOSZALIN	M. KOSZALIN	M. KOSZALIN	1975.12.15	0-9
9	"SPOŁEM" PRODUKCYJNO-HANDLOWA SPÓŁDZIELNIA PRACY	M. KOSZALIN	M. KOSZALIN	1990.05.29	10-49

Źródło: opracowanie własne na podstawie danych REGON.

Spółdzielnie inwalidów i niewidomych

Przedmiotem działalności spółdzielni inwalidów i spółdzielni niewidomych jest zawodowa i społeczna rehabilitacja inwalidów i niewidomych przez pracę w prowadzonym wspólnie przedsiębiorstwie.⁷

Na dzień 1.01.2011 roku w rejestrze REGON zarejestrowanych było 12 spółdzielni inwalidów i niewidomych sklasyfikowanych jako podmioty aktywne prowadzące działalność. Większość spółdzielni zlokalizowana była w Szczecinie. W większości przypadków liczba zatrudnionych w spółdzielniach oscylowała pomiędzy 50 a 249 pracowników. Dwie spółdzielnie zatrudniały ponad 250 osób i w trzech podmiotach poziom zatrudnienia oscylował w przedziale 10 – 49 pracowników. Większość spółdzielni funkcjonuje na rynku od ponad 30 lat.

⁷ Art. 181a pkt 1 ustawy z dnia 16 września 1982 r. Prawo Spółdzielcze (Dz.U. 2003 nr 188 poz. 1848).

Tabela 7. Spółdzielnie inwalidów i niewidomych – podmioty aktywne prowadzące działalność.
(stan wg REGON na 1.01.2011 r).

LP	NAZWA	POWIAT	GMINA	Data rozpoczęcia działalności	Liczba pracowników
PODMIOT AKTYWNY - PROWADZĄCY DZIAŁALNOŚĆ					
1	CHEMICZNA SPÓŁDZIELNIA INWALIDÓW ARA	M. SZCZECIN	M. SZCZECIN	1975.12.15	50 - 249
2	CHEMICZNA SPÓŁDZIELNIA "ZNICZ" W LIKWIDACJI W BIAŁOGARDZIE	BIAŁOGARDZKI	BIAŁOGARD	1975.12.15	50 - 249
3	SPÓŁDZIELNIA "INPROMET" ZAKŁAD PRACY CHRONIONEJ	M. KOSZALIN	M. KOSZALIN	1975.12.15	50 - 249
4	WIELOBRANŻOWA SPÓŁDZIELNIA INWALIDÓW "SELSIN"	M. SZCZECIN	M. SZCZECIN	1975.12.15	50 - 249
5	WOJEWÓDZKA HANDLOWA SPÓŁDZIELNIA INWALIDÓW	M. SZCZECIN	M. SZCZECIN	1975.12.15	50 - 249
6	WOJEWÓDZKA USŁUGOWA SPÓŁDZIELNIA INWALIDÓW	M. SZCZECIN	M. SZCZECIN	1975.12.15	50 - 249
7	SPÓŁDZIELNIA INWALIDÓW "SINO GAL"	WAŁECKI	WAŁCZ	1975.12.15	50 - 249
8	CUKIERNICZA SPÓŁDZIELNIA INWALIDÓW "SŁOWIANKA"	SZCZECINECKI	SZCZECINEK	1975.12.15	250 - 999
9	SPÓŁDZIELNIA "UNIA"	M. KOSZALIN	M. KOSZALIN	1990.05.11	250 - 999
10	SPÓŁDZIELNIA INWALIDÓW PRZEMYSŁU LEKKIEGO IM.7 -GO LISTOPADA	M. SZCZECIN	M. SZCZECIN	1975.12.15	10 - 49
11	ODZIEŻOWA SPÓŁDZIELNIA INWALIDÓW	M. SZCZECIN	M. SZCZECIN	1975.12.15	10 - 49
12	SPÓŁDZIELNIA INWALIDÓW METALOWO-ELEKTRYCZNA "ELEKTROMET"	M. SZCZECIN	M. SZCZECIN	1975.12.15	10 - 49

Źródło: opracowanie własne na podstawie danych REGON.

Ponadto w bazie REGON odnotowano 5 spółdzielni w stanie likwidacji bądź upadłości. Cztery spółdzielnie zatrudniały poniżej 9 osób, zaś w jednej poziom zatrudnienia zawierał się w przedziale 10 – 49.

Tabela 8. Spółdzielnie inwalidów i niewidomych – podmioty aktywne (w stanie upadłości/likwidacji) oraz podmioty nieaktywne (w stanie upadłości/likwidacji)
(stan wg REGON na 1.01.2011 r).

LP	NAZWA	POWIAT	GMINA	Data rozpoczęcia działalności	Liczba pracowników
PODMIOT AKTYWNY - W STANIE LIKWIDACJI					
1	SPÓŁDZIELNIA INWALIDÓW "JEDNOŚĆ" W LIKWIDACJI	M. SZCZECIN	M. SZCZECIN	1975.12.15	10 - 49
PODMIOT AKTYWNY - W STANIE UPADŁOŚCI					
2	DZIEWIARSKA SPÓŁDZIELNIA INWALIDÓW "INOTEX" W UPADŁOŚCI LIKWIDACYJNEJ	M. SZCZECIN	M. SZCZECIN	1975.12.15	0 - 9
PODMIOT NIEAKTYWNY - W STANIE LIKWIDACJI					
3	SPÓŁDZIELNIA INWALIDÓW "WENA" W LIKWIDACJI	M. KOSZALIN	M. KOSZALIN	1990.08.07	0 - 9
4	SPÓŁDZIELNIA INWALIDÓW IM.BOTWIŃA W LIKWIDACJI	M. SZCZECIN	M. SZCZECIN	1975.12.15	0 - 9
PODMIOT NIEAKTYWNY - W STANIE UPADŁOŚCI					
5	USŁUGOWO-PRODUKCYJNA SPÓŁDZIELNIA INWALIDÓW	M. KOSZALIN	M. KOSZALIN	1990.08.02	0 - 9

Źródło: opracowanie własne na podstawie danych REGON.

Zakłady aktywności zawodowej

Zakład aktywności zawodowej (ZAZ) jest rozwiązaniem prawnym wprowadzonym ustawą o rehabilitacji zawodowej i społecznej oraz zatrudnianiu osób niepełnosprawnych⁸. ZAZ jest jednostką utworzoną przez powiat, gminę, fundację, stowarzyszenie lub inną organizację społeczną, której statutowym zadaniem jest rehabilitacja zawodowa i społeczna osób niepełnosprawnych. Zakład aktywności zawodowej musi:

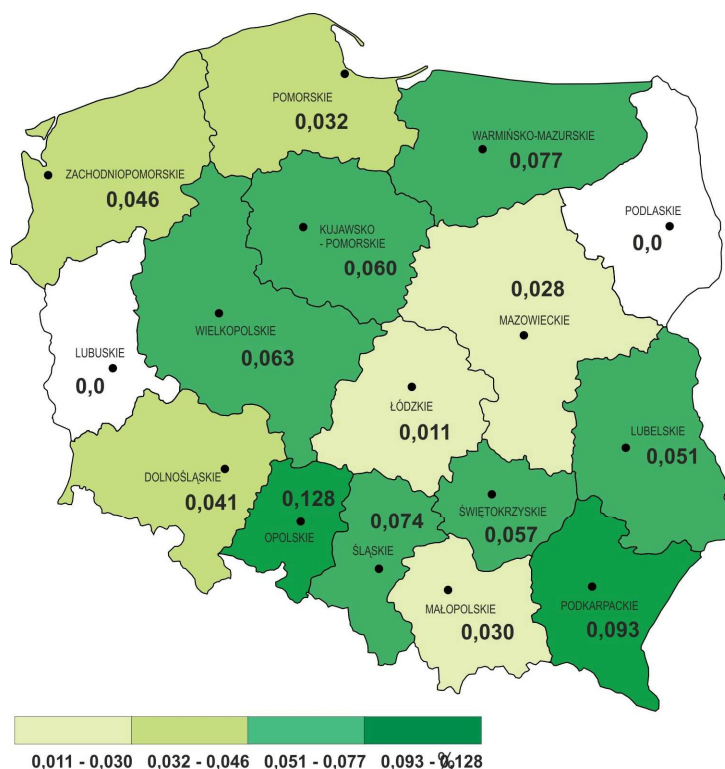
- 1) zatrudniać, w stosunku do ogółu pracowników, co najmniej 70% osób niepełnosprawnych:
 - a) zaliczonych do znacznego stopnia niepełnosprawności,
 - b) zaliczonych do umiarkowanego stopnia niepełnosprawności, u których stwierdzono autyzm, upośledzenie umysłowe lub chorobę psychiczną, w szczególności skierowanych z warsztatów terapii zajęciowej (wskaźnik zatrudnienia tej grupy nie może być wyższy niż 35%),
- 2) spełniać podobnie jak ZPCH warunki dotyczące obiektów i pomieszczeń, a także opieki medycznej, poradnictwa i usług rehabilitacyjnych,
- 3) przeznaczać uzyskane dochody na cele związane z aktywnością zawodową osób niepełnosprawnych,
- 4) uzyskać pozytywną opinię starosty o potrzebie utworzenia zakładu aktywności zawodowej.

W Polsce na koniec 2009 roku istniało 61 Zakładów Aktywności Zawodowej (ZAZ), w których zatrudnionych były łącznie 2 122 osoby niepełnosprawne. Przeciętnie w jednym zakładzie zatrudnionych było 37 osób niepełnosprawnych. W województwie zachodniopomorskim w 2009 roku istniały 2 ZAZ-y, w których zatrudnienie znalazło 89 osób.

W praktyce niewielki odsetek osób niepełnosprawnych znajduje zatrudnienie w zakładach aktywności zawodowej. W zależności od regionu wskaźnik zatrudnienia osób niepełnosprawnych w ZAZ-ach waha się od 0,011% w woj. łódzkim do 0,128% w województwie opolskim. W województwie zachodniopomorskim wskaźnik ten w 2009 roku osiągnął wartość 0,046%.

⁸ Ustawa z dnia 27 sierpnia 1997r o rehabilitacji zawodowej i społecznej oraz zatrudnianiu osób niepełnosprawnych. (tj. Dz.U. 2011 r. Nr 127, poz. 721).

Mapa nr 4. Udział zatrudnienia osób niepełnosprawnych w zakładach aktywności zawodowej w stosunku do ogółu osób niepełnosprawnych w wieku 15 lat i więcej.



Źródło: Opracowanie własne na podstawie danych PFRON.

Na obszarze województwa zachodniopomorskiego funkcjonują dwa zakłady aktywności zawodowej:

1. Zakład Aktywności Zawodowej Centralna Kuchnia w Stargardzie Szczecińskim. Powstał 15.08.2000 r. Zajmuje się cateringiem i organizacją imprez. ZAZ jest placówką Koła Polskiego Stowarzyszenia na Rzecz Osób z Upośledzeniem Umysłowym w Stargardzie Szczecińskim. Celem Zakładu jest zatrudnianie osób ze znacznym stopniem niepełnosprawności oraz przygotowanie ich do pełnego i niezależnego życia. Zadania te realizowane są poprzez rehabilitację zawodową, społeczną i leczniczą niepełnosprawnych pracowników.

Zatrudnienie na koniec 2011 roku wynosiło 61 osób, w tym 45 osób niepełnosprawnych (41 osób o znacznym stopniu niepełnosprawności i 4 osoby z umiarkowaną niepełnosprawnością). Wszyscy zatrudnieni niepełnosprawni to osoby psychicznie chore/upośledzone niepełnosprawne intelektualnie.

2. Zakład Aktywności Zawodowej w Kołobrzegu jest placówką Koła Polskiego Stowarzyszenia na Rzecz Osób z Upośledzeniem Umysłowym z siedzibą w Kołobrzegu. W ramach swojej działalności zakład zajmuje się rehabilitacją zawodową, społeczną i leczniczą osób niepełnosprawnych. ZAZ prowadzi działalność gospodarczą w czterech działach: gastronomicznym, ogrodniczym, krawieckim, poligrafii i sitodruku. ZAZ w Kołobrzegu jest zakładem o charakterze produkcyjnym i usługowym. Podstawowymi zadaniami jest: produkcja posiłków, produkcja

nadruków na koszulkach, papierze, kartonie, kalendarzach, itp., produkcja galanterii hotelowej produkcja galanterii reklamowej z tkanin, produkcja drewna kominkowego, produkcja roślin ozdobnych, prowadzenie prac pielęgnacyjnych i porządkowych na terenach zielonych, obsługa klientów zgodnie z ich oczekiwaniami i życzeniami, zatrudnienie osób znacznie i umiarkowanie niepełnosprawnych i pomoc im w usamodzielnieniu życiowym poprzez pracę i szeroko rozumianą rehabilitację.

Zatrudnienie na koniec 2011 roku wynosiło 63 osoby, w tym 46 osób niepełnosprawnych (32 osób o znacznym stopniu niepełnosprawności i 14 osób z umiarkowaną niepełnosprawnością). Większość zatrudnionych niepełnosprawnych (38 na 46) to osoby psychicznie chore/upośledzone umysłowo.

Organizacje pozarządowe

W okresie 1995 – 2010 odnotowano wzrost liczby podmiotów III - go sektora gospodarki (fundacje oraz stowarzyszenia i organizacje społeczne) z 628 podmiotów w roku 1995 do 4 719 podmiotów w roku 2010 – wzrost o 720%. W kraju w analogicznym okresie liczba podmiotów III sektora wzrosła o 608% i na koniec 2010 roku wynosiła 104,5 tys. podmiotów.

W przeliczeniu liczby organizacji pozarządowych na 10 tys. mieszkańców województwo zachodniopomorskie plasowało się na 7 pozycji - 27,9 podmiotów, przy średniej krajowej na poziomie 27,4 podmioty na 10 tys. mieszkańców. W klasyfikacji wg wskaźnika fundacji na 10 tys. mieszkańców zachodniopomorskie plasowało się na 9 miejscu – 2,1 podmiotów, przy średniej w kraju na poziomie 3,3 podmioty. Z kolei w rankingu uwzględniającym jedynie stowarzyszenia i organizacje pozarządowe woj. zachodniopomorskie sklasyfikowano na 6 miejscu – 25,8 podmiotów na 10 tys. mieszkańców (w kraju średnio – 24,1 podmioty).

Udział podmiotów zaliczanych do III sektora w ogólnej liczbie podmiotów gospodarki narodowej zarejestrowanych na terenie woj. zachodniopomorskiego wzrósł z 0,59% do 2,14% (analogiczny wskaźnik dla kraju kształtował się odpowiednio na poziomie 0,81% w roku 1995 i 2,67% w 2010 roku).

Tabela XX. Liczba fundacji oraz stowarzyszeń i organizacji społecznych w województwie zachodniopomorskim w okresie 1995 – 2010.

Rok	podmioty gospodarki narodowej - ogółem	fundacje		stowarzyszenia i organizacje społeczne	
		n	%	n	%
1995	106 294	99	0,09	529	0,50
1996	124 757	105	0,08	728	0,58
1997	138 676	116	0,08	959	0,69
1998	154 233	119	0,08	1 106	0,72
1999	166 931	121	0,07	1 302	0,78
2000	180 002	126	0,07	1 717	0,95
2001	188 311	148	0,08	2 088	1,11
2002	195 282	163	0,08	2 208	1,13
2003	200 626	185	0,09	2 501	1,25
2004	201 956	208	0,10	2 822	1,40
2005	206 776	237	0,11	3 142	1,52
2006	209 478	258	0,12	3 367	1,61
2007	210 750	277	0,13	3 635	1,72
2008	213 124	292	0,14	3 877	1,82
2009	215 079	319	0,15	4 124	1,92
2010	220 404	353	0,16	4 366	1,98

Źródło: opracowanie własne na podstawie danych GUS – Bank Danych Lokalnych.

Uwzględniając liczbę pracowników fundacji oraz stowarzyszeń i organizacji społecznych widać wyraźnie, że największą dynamiką wzrostu charakteryzują się najmniejsze podmioty, zatrudniające nie więcej niż 9 pracowników – wzrost na przestrzeni 15 lat był niemal sześciokrotny (580%). W przypadku większych podmiotów dynamika wzrostu była znacznie mniejsza i w okresie analizowanych 15 lat wynosiła odpowiednio: 207% dla grupy podmiotów zatrudniających od 10 do 49 pracowników oraz 140% w grupie gdzie zatrudnienie wahało się pomiędzy 50 a 249 pracowników.

Tabela XX. Liczba fundacji oraz stowarzyszeń i organizacji społecznych w województwie zachodniopomorskim wg poziomu zatrudnienia.

Liczba pracowników	Rok			
	1995	2000	2005	2010
0-9	752	1 751	3 069	4 348
10-49	60	78	107	124
50-249	10	10	13	14

Źródło: opracowanie własne na podstawie danych GUS – Bank Danych Lokalnych.

Poziom aktywności gospodarczej mierzony tak liczbą podmiotów gospodarczych ogółem czy też liczba podmiotów III sektora gospodarki w przeliczeniu na liczbę mieszkańców jest w województwie zachodniopomorskim zróżnicowany przestrzennie.

Najwyższy wskaźnik podmiotów gospodarczych ogółem w przeliczeniu na 1000 mieszkańców odnotowano w 2010 roku w powiatach grodzkich: Szczecin, Koszalin, Świnoujście oraz w powiecie kołobrzeskim – powyżej 160 podmiotów gospodarczych na 1000 mieszkańców. Najniższym wskaźnikiem tak mierzonej aktywności gospodarczej charakteryzowały się powiaty: choszczeński, łobeski, pyrzycki i świdwiński – poniżej 100 podmiotów na 1000 mieszkańców. Rozpiętość wartości wskaźnika była dość duża – aktywność gospodarcza w powiecie kołobrzeskim (175 podmiotów/1000 mieszkańców) była ponad 2 razy większa niż w powiecie choszczeńskim (83 podmioty/1000 mieszkańców).

Nieco inny rozkład przestrzenny przyjmował wskaźnik liczby podmiotów III sektora (*fundacje oraz stowarzyszenia i organizacje społeczne*) w przeliczeniu na 1000 mieszkańców. Najwyższą wartość wskaźnika odnotowano w powiecie grodzkim Koszalin - 3,9 podmiotów na 1000 mieszkańców), najniższą w powiecie stargardzkim – 1,9 podmiotów na 1000 mieszkańców. Podobnie jak w przypadku wskaźnika aktywności gospodarczej również wskaźnik liczby podmiotów III sektora charakteryzował się dużą rozpiętością.

Z analizy zamieszczonych poniżej kartodiagramów (mapy 2 i 3) wynika, że rozkład przestrzenny obu analizowanych wskaźników jest różny. O ile najwyższe wartości wskaźnika aktywności gospodarczej charakteryzują powiaty północno-zachodniej części regionu oraz miasto Koszalin, to już wskaźnik liczby podmiotów III sektora przyjmuje wyższe wartości w powiatach wschodniej części województwa. Na czele rankingu obydwu wskaźników stoją powiaty grodzkie Koszalin i Szczecin. Powiat grodzki Świnoujście charakteryzuje się z kolei wysoką aktywnością gospodarczą przy jednocześnie niskiej aktywności w III sektorze gospodarki. Odwrotna sytuację można zaobserwować natomiast na przykładzie powiatu

choszczeńskiego – niska aktywność gospodarcza przy stosunkowo wysokiej aktywności w III sektorze gospodarki. Z kolei powiaty Łobeski oraz świdwiński cechowały się zarówno niskim wskaźnikiem aktywności gospodarczej jak też bardzo małą liczbą podmiotów III sektora w przeliczeniu na 1000 mieszkańców.

Na podstawie wpisów do rejestru REGON zweryfikowano na dzień 1.01.2011 r. 4 742 podmioty III sektora gospodarki, w tym:

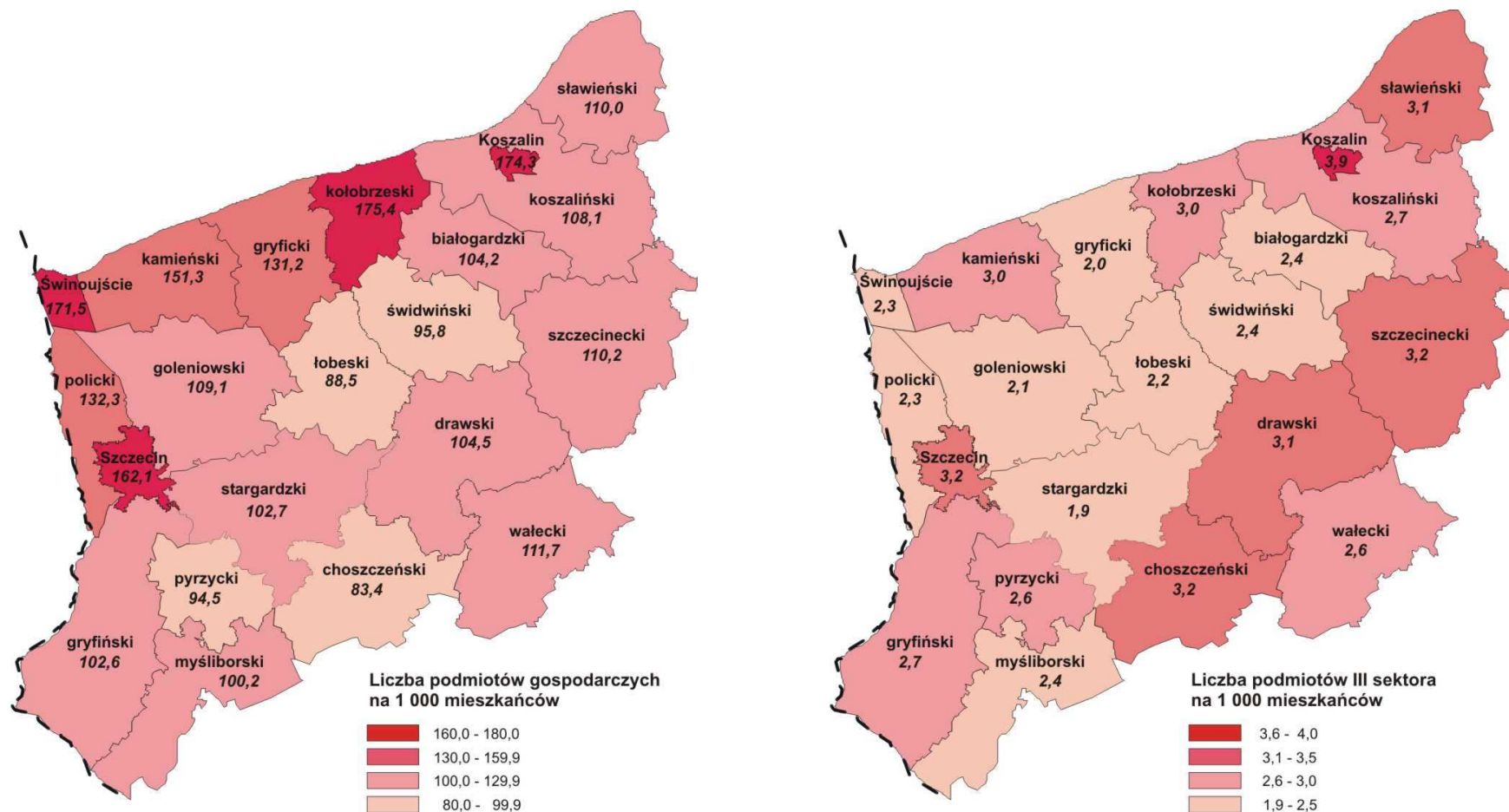
- Stowarzyszenia – 4 160 (w tym 4 049 podmiotów aktywnych prowadzących działalność);
- Fundacje – 358 (w tym 324 podmioty aktywne prowadzące działalność);
- Organizacje społeczne⁹ - 224 (w tym 223 podmioty aktywne prowadzące działalność).

Faktyczną aktywność podmiotów III sektora gospodarki nie wyraża jednak ich ilość (nawet w przeliczeniu na liczbę mieszkańców), lecz ogół prowadzonych działań, które przekładają się na udział tychże podmiotów w życiu lokalnej społeczności. Pomimo, szeregu prowadzonych badań trudno jednoznacznie określić aktywność fundacji, stowarzyszeń czy organizacji społecznych. Z dostępnych danych wynika, że w 2008 roku liczba aktywnych organizacji pozarządowych w województwie zachodniopomorskim wynosiła 3,1 tys. podmiotów (2,7 tys. podmiotów bez Ochotniczych Straży Pożarnych).¹⁰

⁹ Organizacje społeczne oddzielnie niewymienione

¹⁰ Wstępna informacja nt. wyników Badania stowarzyszeń, fundacji i organizacji społecznych (SOF-1) zrealizowanego w 2009 r., Główny Urząd Statystyczny, Warszawa 2010, s. 22-23.

Mapy 2 i 3. Liczba podmiotów gospodarczych na 1000 mieszkańców oraz liczba podmiotów III sektora (fundacje oraz stowarzyszenia i organizacje społeczne) na 1000 mieszkańców



Źródło: opracowanie własne na podstawie danych GUS – Bank Danych Lokalnych.

Przekrojowy obraz zachodniopomorskich organizacji pozarządowych zawarty został w opracowaniu pn. Badanie zachodniopomorskich podmiotów Ekonomii Społecznej, Diagnoza sytuacji organizacji pozarządowych województwa zachodniopomorskiego.¹¹

W powyższym opracowaniu zawarto m. in. następujące stwierdzenia i uwagi:

- Region charakteryzuje aktywność nastawiona nie tyle na integrację społeczności lokalnych i działalność kulturową w szerokim tego słowa znaczeniu, co raczej na realizowanie indywidualnej i zbiorowej przedsiębiorczości.
- Charakterystyczną cechą województwa jest także wielość stowarzyszeń znajdujących się na wsi, które mają stosunkowo ograniczony potencjał osobowy i majątkowy.
- Wśród instytucji trzeciego sektora zdecydowanie przeważającą formułą działania jest forma stowarzyszeń (87,9%). Organizacje działają przede wszystkim na poziomie lokalnym, a głównymi dziedzinami, w jakich wykazują aktywność są: edukacja i wychowanie (63,1%), pomoc społeczna i aktywizacja zawodowa (50,4%) oraz sport, rekreacja i hobby (46,8%). Większość spośród instytucji trzeciego sektora w województwie zachodniopomorskim działa przede wszystkim na rzecz podmiotów zewnętrznych. Jednak duża grupa (ponad 1/3) spośród badanych organizacji świadczy usługi przede wszystkim na rzecz swoich członków.
- Połowa badanych organizacji liczy 30 członków lub mniej, a 4 członków lub mniej aż ¼ organizacji działających w regionie. Na wsiach organizacje są generalnie mniejsze, zaś w większych miastach większe, a na przestrzeni ostatniego roku ich wielkość mierzona liczbą członków raczej nie uległa zmianom. Najaktywniejsi są mieszkańcy miast liczących od 50 do 100 tys. mieszkańców, gdzie aktywnych jest 64,4% członków, przy średniej wartości tego wskaźnika dla regionu na poziomie 51,8%.
- Zdecydowana większość badanych instytucji trzeciego sektora dysponuje niewielkimi funduszami i majątkiem, jednak ich działacze nie deklarują niezadowolenia ze stanu materialnego swoich organizacji. Roczny przychód przeciętnej badanej organizacji wynosi niecałe 30 tys. zł i w ostatnich latach przejawiał trend rosnący.
- Badane instytucje trzeciego sektora korzystają w większości z lokali udostępnianych im na preferencyjnych warunkach przez instytucje samorządowe lub rządowe. Jedynie kilkanaście procent instytucji trzeciego sektora mogło pozwolić sobie na nabycie na własność lokalu, w którym mieści się ich siedziba. Nadal zgłasza się jednak potrzebę tzw. wsparcia rzeczowego oraz zapotrzebowanie związane z lokalem; przyznanie nowego bądź wyremontowanie starego. Generalnie powodem do narzekań na zbyt skromne środki finansowe, jakimi dysponują organizacje pozarządowe.
- Organizacje raczej skupiają się wokół liderów, którzy nie tylko podejmują decyzje, ale i wnoszą nowe pomysły. Oszacowano, iż tylko ok. 20% - 25% organizacji

¹¹ Centrum Integracji Społecznej w Łobzie „Od nowa”, Szczecin, sierpień 2010

ma wszystkich aktywnych członków, którzy na bieżąco uczestniczą w ich pracach. Choć wysoko ocenia się kompetencje członków organizacji (97,2%), badani wskazywali na wiele potrzeb szkoleniowych, w szczególności z pozyskiwania dofinansowania (89,7%). Potrzeby szkoleniową są zatem jedną z najważniejszych zgłaszanych przez respondentów. Zdaniem większości naszych rozmówców, najlepiej by szkolenia były bezpłatne, a już na pewno dużo tańsze niż obecnie oraz nastawione na praktyczne aspekty ich działalności.

- Istotną potrzebą, nie zgłaszaną bezpośrednio przez respondentów, ale wyraźnie wynikającą z wywiadów, jest potrzeba wsparcia edukacyjnego w procesie efektywnego poznawania potrzeb potencjalnych beneficjentów oraz wpojenie instytucjom trzeciego sektora konieczności przeprowadzania ewaluacji skuteczności podejmowanych działań. Obecnie działania podejmowane są często „na wycucie”. Rzadko monitoruje się ich efekty, co może prowadzić do nieefektywnego wykorzystania dostępnych środków.
- Istnieje konieczność tworzenia wieloletnich strategii działania i finansowania organizacji. O ile plany roczne są dokumentami przyjętymi w wielu instytucjach (80 - 90%), o tyle plany wieloletnie, perspektywicznie wskazujące drogę rozwoju, nie są równie często spotykane (36,2% dla strategii działania i 11,0% dla strategii finansowych).
- Zdecydowana większość badanych organizacji działa opierając się na nieodpłatnej pracy. Aż 61,0% organizacji nie zatrudnia żadnych pracowników, rozumianych jako świadczących jakąkolwiek odpłatną usługę. Połowa spośród organizacji zatrudniających pracowników korzysta z formuły umowy o pracę, a dotyczy to przede wszystkim specjalistów, czy osób niezbędnych do funkcjonowania organizacji, jak np. księgowa. Organizacje, które narzekają na zbyt małą liczbę pracowników są nieliczne. Wszystkie organizacje cierpią na brak tzw. specjalistów, w tym też brak osób potrafiących pisać projekty do konkursów o fundusze unijne.¹²

¹² Op. cit. s.5 -7

Spółka z ograniczoną odpowiedzialnością non-profit

Jedną z mniej znanych form prowadzenia działalności społecznej jest możliwość powołania spółki z ograniczoną odpowiedzialnością, w celach społecznych (potocznie zwaną „spółką non-profit”). Zgodnie z kodeksem spółek handlowych spółka z o.o. może mieć inne cele, niż osiąganie zysku, tj. cele społeczne. Zyski z działalności gospodarczej takiej spółki zwykle nie mogą podlegać podziałowi między udziałowców. Pomimo, iż spółka non-profit nie jest zdefiniowana prawem, zasady jej działalności zazwyczaj są określane w aktach założycielskich spółek, przez ich założycieli.

Ustalenie wykazu bądź nawet samej liczby spółek non-profit jest mocno utrudnione ze względu na brak jakichkolwiek informacji zbiorczych w tej kwestii. W wykazie organizacji pożytku publicznego uprawnionych do otrzymania 1% podatku dochodowego od osób fizycznych za rok 2010 figurowała jedna spółka non-profit: Centrum Transferu Wiedzy i Technologii Uniwersytetu Szczecińskiego Sp. z o.o. Spółka docelowo zajmuje się transferem wiedzy między instytucjami badawczymi a przedsiębiorstwami.

Ponadto, ustalono że działalność non-profit prowadzi także Zachodniopomorski Regionalny Fundusz Poręczeń Kredytowych Sp. z o.o. (ZRFPK)¹³.

¹³ ZRFPK jest wyspecjalizowaną instytucją nastawioną na wspieranie rozwoju małych i średnich przedsiębiorstw poprzez ułatwienie im dostępu do źródeł finansowania. Utworzenie Zachodniopomorskiego Regionalnego Funduszu Poręczeń Kredytowych Sp. z o.o. jest wynikiem realizacji Uchwały nr XXII/209/01 Sejmiku Województwa z dnia 28 maja 2001 r. w sprawie uchwalenia programu pn. Program Wspierania Przedsiębiorczości, Wzrostu Innowacyjności Gospodarki i Kierunki Przeciwdziałania Bezrobociu w Województwie Zachodniopomorskim. W programie tym wyznaczono pięć celów:

- wzrost poziomu wiedzy i wykształcenia kadr dla małych i średnich przedsiębiorstw,
- wzrost przedsiębiorczości,
- aktywizacja rynku pracy,
- rozwój technologii oraz wzrost innowacyjności,
- promocja regionu – wzrost nakładów na inwestycje.

Celom tym przyporządkowanych zostało 31 działań, wśród których znalazł się Regionalny Fundusz Poręczeń Kredytowych. W dniu 3 czerwca 2002 r. miało miejsce zawiązanie spółki przez Urząd Marszałkowski Województwa Zachodniopomorskiego i Koszalińską Agencję Rozwoju Regionalnego S.A. Spółka prowadzi działalność non profit.

Spółdzielnie socjalne

Pomimo, iż możliwość tworzenia spółdzielni socjalnych pojawiła się w połowie 2004 r. wraz z ustawą o promocji zatrudnienia i instytucjach rynku pracy z 20 kwietnia 2004 r.¹⁴, szczegółowe zasady funkcjonowania tego rodzaju podmiotów doprecyzowane zostały, dopiero dwa lata później w ustawie z dnia 27 kwietnia 2006 r. o spółdzielniach socjalnych¹⁵.

Spółdzielnia socjalna jest formą prawną podmiotu łączącego cechy przedsiębiorstwa oraz organizacji pozarządowej. Podobnie jak i inne spółdzielnie, o których mówi prawo spółdzielcze¹⁶, spółdzielnia socjalna jest dobrowolnym zrzeszeniem osób, prowadzącym działalność gospodarczą w interesie swoich członków i w oparciu o ich osobistą pracę. Przedmiotem działalności spółdzielni socjalnej jest prowadzenie wspólnego przedsiębiorstwa w oparciu o osobistą pracę członków

Docelowo, spółdzielnia socjalna ma umożliwić swoim członkom, którymi muszą być w 50% osoby zagrożone wykluczeniem społecznym, powrót do uregulowanego życia społecznego i aktywności na rynku pracy. Do założenia spółdzielni socjalnej potrzeba co najmniej 5 osób.

W odróżnieniu od innych podmiotów ekonomii społecznej funkcjonowanie spółdzielni socjalnej związane jest ściśle z samodzielnością jej członków (sami dbają o finanse, zarządzają własną działalnością, wyznaczają kierunki rozwoju) oraz odpowiedzialnością – w spółdzielni obowiązuje kolektywny sposób podejmowania decyzji, gdzie każdy członek, niezależnie od wielkości udziału w spółdzielni, dysponuje w tym procesie jednym głosem.

W odróżnieniu od ZAZ-ów i CIS-ów, spółdzielnia socjalna posiada osobowość prawną i nie posiada „zewnętrznego” organizatora w postaci jednostek samorządu terytorialnego czy organizacji pozarządowych (podmioty takie mogą jednakże spółdzielnię założyć lub do niej przystąpić).

Według wpisów w Krajowym Rejestrze Sądowym na dzień 1.08.2011 roku znajdowały się 363 spółdzielnie socjalne, w tym 23 miały swoją siedzibę na obszarze województwa zachodniopomorskiego. Najstarsze spółdzielnie zarejestrowane zostały już w 2006 roku, co nie jest tożsame z długością okresu funkcjonowania na rynku. Część z podmiotów pomimo „istnienia” w bazie KRS faktycznie nie prowadzi już działalności. Z grupy 23 spółdzielni wpisanych do KRS -u, aż 19 (83%) to podmioty istniejące na rynku krócej niż 2 lata. zaś ponad połowa z nich (11 spółdzielni) istnieje krócej niż 1 rok.

Problematycznym okazuje się być brak dostatecznego wsparcia spółdzielni (po okresie, w którym spółdzielnie objęte są pomocą zewnętrzną) oraz ściśle z tym powiązany brak dostatecznego urynkowienia spółdzielni socjalnych.

¹⁴ Dz.U. z 2008 r. Nr 69, poz. 415

¹⁵ Dz.U. z 2006 r. Nr 94, poz. 651.

¹⁶ Dz.U. z 2003 r. Nr 188, poz. 1848 ze zmianami.

Tabela XX. Spółdzielnie socjalne w województwie zachodniopomorskim

(stan na dzień 27.09.2011r – wg wpisów KRS).

LP	Nazwa	Powiat	Gmina	Obszar działań ¹⁷	Data wpisu
1	Spółdzielnia Socjalna "NASZA"	Koszalin	Koszalin	43.99.Z - pozostałe specjalistyczne roboty budowlane, gdzie indziej niesklasyfikowane	2006-02-21
2	Spółdzielnia Socjalna "KHETANE"	szczecinecki	Szczecinek m.	25.61.Z - obróbka metali i nakładanie powłok na metale	2006-03-24
3	Spółdzielnia Socjalna "REGA"	świdwiński	Świdwin	94.99.Z - działalność pozostałych organizacji członkowskich, gdzie indziej niesklasyfikowana	2007-12-07
4	Wielobranżowa Spółdzielnia Socjalna "RAZEM"	szczecinecki	Szczecinek m.	42.11.Z - roboty związane z budową dróg i autostrad	2009-09-18
5	Kamieńska Spółdzielnia Socjalna "WARCISŁAW"	kamieński	Kamień Pomorski	81.30.Z - działalność usługowa związana z zagospodarowaniem terenów zieleni	2010-01-04
6	Kołobrzeska Spółdzielnia Socjalna "MORSKA ODYSEJA"	kołobrzeski	Kołobrzeg m.	82.11.Z - działalność usługowa związana z administracyjną obsługą biura	2010-01-13
7	Spółdzielnia Socjalna "WSPÓLNYMI SIŁAMI"	stargardzki	Stargard Szczeciński m.	88.99.Z - pozostała pomoc społeczna bez zakwaterowania, gdzie indziej niesklasyfikowana	2010-02-19
8	Spółdzielnia Socjalna "SKWEREK"	łobeski	Węgorzyno	81.22.Z - specjalistyczne sprzątanie budynków i obiektów przemysłowych	2010-02-16
9	Kołobrzeska Spółdzielnia Socjalna "PARSEŃTA"	kołobrzeski	Kołobrzeg m.	81.30.Z - działalność usługowa związana z zagospodarowaniem terenów zieleni	2010-03-05
10	"STUDIO DOOZO" Pierwsza Spółdzielnia Socjalna w Szczecinie	Szczecin	Szczecin	73.11.Z - działalność agencji reklamowych	2010-10-15
11	Spółdzielnia Socjalna "BAJKOWY ŚWIAT MALUCHA"	policki	Police	88.91.Z - opieka dzienna nad dziećmi	2010-10-28
12	Wielobranżowa Spółdzielnia Socjalna "RAWEX"	Szczecin	Szczecin	81.30.Z - działalność usługowa związana z zagospodarowaniem terenów zieleni	2011-01-11
13	Spółdzielnia Socjalna "PLAŻE BAŁTYKU"	koszaliński	Mielno	43.39.Z - wykonywanie pozostałych robót budowlanych wykończeniowych	2011-04-07
14	Spółdzielnia Socjalna "KRĘGIEL"	koszaliński	Biesiekierz	93.12.Z - działalność klubów sportowych	2011-05-04
15	Spółdzielnia Socjalna "LUSTRO"	Szczecin	Szczecin	86 - opieka zdrowotna	2011-05-18
16	Spółdzielnia Socjalna "PIĄTKA"	szczecinecki	Borne Sulino	02.20.Z - pozyskiwanie drewna	2011-06-22
17	Spółdzielnia Socjalna "AS"	myśliborski	Dębno	88.91.Z - opieka dzienna nad dziećmi	2011-07-07
18	Spółdzielnia Socjalna "POD KASZTANAMI"	pyrzycki	Pyrzyce	47.89.Z - sprzedaż detaliczna pozostałych wyrobów prowadzona na straganach i targowiskach	2011-07-06
19	Spółdzielnia Socjalna "RAZEM"	gryfiński	Banie	02.40.Z - działalność usługowa związana z leśnictwem	2011-07-14
20	Wielobranżowa Spółdzielnia Socjalna "DOBRZANKA"	stargardzki	Dobrzany	56.10.A - restauracje i inne stałe placówki gastronomiczne	2011-07-14
21	Spółdzielnia Socjalna "BRZOZA"	pyrzycki	Pyrzyce	10.13.Z - produkcja wyrobów z mięsa, włączając wyroby z mięsa drobiowego	2011-07-20
22	Wielobranżowa Spółdzielnia Socjalna OMEGA	goleniowski	Przybiernów	brak danych	2011-08-11
23	Spółdzielnia Socjalna "POLIGRAFIA"	białogardzki	Białogard	18.12.Z - pozostałe drukowanie	2011-08-18

Źródło: opracowanie własne na podstawie wpisów do KRS.

¹⁷ Obszar działań - kod i nazwa przeważającego rodzaju działalności wg PKD 2007

Profil działalności spółdzielni socjalnych w woj. zachodniopomorskim wydaje się być bardzo zróżnicowany, chociaż większość podmiotów ze względu na swój krótki staż na rynku nie posiada jeszcze ścisłej specjalizacji

Spółdzielnie socjalne zlokalizowane były głównie w miastach, najwięcej w Szczecinie (3 podmioty) oraz po 2 podmioty w Kołobrzegu, Pyrzycach i Szczecinku. Na obszarach wiejskich swoją siedzibę ma 5 spółdzielni socjalnych (w Baniach, Brzesku, Mielnie, Przybiernowie oraz w Rzepnowie).

Mapa 4. Spółdzielnie socjalne w województwie zachodniopomorskim

(stan na dzień 27.09.2011r – wg wpisów KRS)



Źródło: opracowanie własne na podstawie wpisów do KRS.

Centra integracji Społecznej

Zgodnie z art. 3 ustawy o zatrudnieniu socjalnym¹⁸ centrum integracji społecznej (Centrum) jest jednostką organizacyjną realizującą reintegrację zawodową i społeczną przez następujące usługi:

- kształcenie umiejętności pozwalających na pełnienie ról społecznych i osiągnięcie pozycji społecznych dostępnych osobom niepodlegającym wykluczeniu społecznemu;
- nabywanie umiejętności zawodowych oraz przyuczenie do zawodu, przekwalifikowanie lub podwyższanie kwalifikacji zawodowych;
- naukę planowania życia i zaspokajania potrzeb własnym staraniem, zwłaszcza przez możliwość osiągnięcia własnych dochodów przez zatrudnienie lub działalność gospodarczą;
- uczenie umiejętności racjonalnego gospodarowania posiadanymi środkami pieniężnymi.

Centrum może być tworzone przez jednostkę samorządu terytorialnego (w formie jednostki budżetowej lub samorządowego zakładu budżetowego) bądź przez organizacje pozarządową. Centrum utworzone przez organizację pozarządową działa w formie jednostki wyodrębnionej organizacyjnie i finansowo w sposób zapewniający należyłą identyfikację pod względem organizacyjnym i finansowym, w stopniu umożliwiającym określenie przychodów, kosztów i wyników, z uwzględnieniem przepisów o rachunkowości.

Tabela XX. Centra Integracji Społecznej w województwie zachodniopomorskim

Lp.	Powiat	Gmina	Nazwa	Instytucja tworząca CIS	Data przyznania statusu CIS
1	białogardzki	Białogard	Stowarzyszenie Pomocy "Przytulisko"	Stowarzyszenie Pomocy "Przytulisko"	2006-09-01
2	gryficki	Trzebiatów	Centrum Integracji Społecznej w Rogozinie	Fundacja "Rozwój - Integracja"	2009-05-27
3	Koszalin	Koszalin	Koszalińskie Centrum Integracji Społecznej "Tacy Sami"	Koło Koszalińskie Towarzystwa Pomocy im. św. Brata Alberta	2010-11-15
4	łobeski	Łobez	Centrum Integracji Społecznej „Od Nowa” w Łobzie	Stowarzyszenie "Współistnienie"	2005-07-15
5	myśliborski	Barlinek	Centrum Integracji Społecznej "Przystań"	Szczecińska Fundacja Talent – Promocja - Postęp	2006-02-01
6	stargardzki	Stargard Szczeciński	Centrum Integracji Społecznej	STATUT Centrum Integracji Społecznej w Stargardzie	2006-06-07
7	Szczecin	Szczecin	Centrum Integracji Społecznej "SOS" w Szczecinie (SOS)	Stowarzyszenie "SOS dla Rodziny"	2009-06-01
8	Szczecin	Szczecin	Zachodniopomorskie Stowarzyszenie Rozwoju Gospodarczego - Szczecińskie Centrum Przedsiębiorczości (SCP)	Zachodniopomorskie Stowarzyszenie Rozwoju Gospodarczego - Szczecińskie Centrum Przedsiębiorczości	2005-12-02

Źródło: opracowanie własne na podstawie danych Zachodniopomorskiego Urzędu Wojewódzkiego.

¹⁸ Dz.U. 2011 nr 43 poz. 225

Na koniec 2010 -go roku na obszarze województwa zachodniopomorskiego funkcjonowało 8 Centrów Integracji Społecznej. Istniejące CIS-y zlokalizowane były w 7 powiatach, głównie w środkowej części województwa. Większość podmiotów posiadała status CIS już od kilku lat (najstarsze CIS-y powstały w 2005 roku), jeden ośrodek był nowy – powstał w listopadzie 2010 roku.

Mapa 4. Centra Integracji Społecznej w województwie zachodniopomorskim



Źródło: opracowanie własne na podstawie danych Zachodniopomorskiego Urzędu Wojewódzkiego.

Analiza sprawozdań działalności CIS wskazuje, że 7 na 8 centrów w 2010 roku wykazało przychód.¹⁹ Suma uzyskanych przychodów opiewa na kwotę 5 680,3 tys. zł. W planie przychodów na rok 2011 oszacowano wartość przychodów na kwotę 6 304,0 tys. zł, tj. o 11% więcej niż w roku 2010. Środki z własnej działalności CIS-ów stanowią średnio 7% ogółu przychodów. W 3 CIS-ach planowany jest wzrost udziału środków z własnej działalności w przychodach ogółem, w pozostałych 4 CIS-ach spadek.

Niepokojący jest fakt, niskiego udziału środków z własnej działalności w przychodach ogółem, zarówno w roku sprawozdawczym jak i w planie przychodów – dwa CIS-y wcale nie wypracowały, ani też nie planują wypracować przychodów z własnej działalności. Ponadto w 4 na 7 analizowanych CIS-ów środki z budżetu gminy wraz ze środkami z Funduszu Pracy stanowią ponad 90% przychodu tych podmiotów. Warto zastanowić się zatem na traktowaniu CIS-ów jako podmiotów przedsiębiorczości społecznej *stricte sensu*.

Tabela XX. Przychody CIS-ów w 2010 r

Lp.	Gmina	Przychody w roku sprawozdawczym oraz plan przychodów na rok bieżący									
		Przychody ogółem		w tym środki z budżetu gminy		w tym środki z Funduszu Pracy		w tym środki z własnej działalności		w tym środki z innych źródeł	
1	Białogard	392,0	401,0	102,0	104,0	290,0	297,0	0,0	0,0	0,0	0,0
2	Trzebiatów	701,0	883,0	0,0	0,0	398,0	500,0	75,0	80,0	228,0	303,0
3	Koszalin	0,0	0,0	0,0	0,0	0,0	0,0	0,0	0,0	0,0	0,0
4	Łobez	2 649,0	2 470,0	216,0	218,0	620,0	721,0	250,0	300,0	1 563,0	1 231,0
5	Barlinek	200,0	195,0	58,0	58,0	137,0	134,0	5,0	3,0	0,0	0,0
6	Stargard Szcz.	600,0	605,0	240,0	235,0	305,0	320,0	55,0	50,0	0,0	0,0
7	Szczecin (SOS)	753,3	845,0	421,0	456,0	245,2	318,0	14,5	70,0	72,6	1,0
8	Szczecin (SCP)	385,0	905,0	58,0	142,0	57,0	137,0	0,0	0,0	270,0	626,0
RAZEM		5 680,3	6 304,0	1 095,0	1 213,0	2 052,2	2 427,0	399,5	503,0	2 133,6	2 161,0
Udział w wydatkach ogółem [%]		100,0	100,0	19,3	19,2	36,1	38,5	7,0	8,0	37,6	34,3

A – Przychody w roku sprawozdawczym w tys. zł

B – Plan przychodów w roku bieżącym w tys. zł

Źródło: opracowanie własne na podstawie danych Zachodniopomorskiego Urzędu Wojewódzkiego.

Wydatki CIS-ów w ujęciu sumarycznym w 2010 roku wyniosły 5 539,3 tys. zł, zaś w planie wydatków na rok 2011 oszacowano je na poziomie 6 805 tys. zł tj. o 23% więcej niż w roku ubiegłym. Warto zauważyć, że wzrost wydatków jest dwukrotnie większy od wzrostu przychodów. Wydatki na finansowanie inwestycji stanowiły w 2010 roku zaledwie 1,3% wydatków ogółem, zaś w roku 2011 nie przewidziano takowych.

¹⁹ Koszalińskie Centrum Integracji Społecznej "Tacy Sami" uzyskało status CIS dopiero w listopadzie 2011 roku, a pierwsze zajęcia z uczestnikami odbyły się w lutym 2011, stąd też sprawozdanie CIS za rok 2010 nie obejmuje tego podmiotu.

Tabela XX. Wydatki CIS-ów w 2010 r

Lp.	Gmina	Wydatki w roku sprawozdawczym oraz plan wydatków na rok bieżący									
		Wydatki ogółem		z tego wynagrodzenia i świadczenia		z tego wydatki rzeczowo-administracyjne		z tego środki na finansowanie inwestycji		z tego inne	
1	Białogard	368,0	377,0	332,0	340,0	36,0	37,0	0,0	0,0	0,0	0,0
2	Trzebiatów	652,0	857,0	435,0	558,0	217,0	299,0	0,0	0,0	0,0	0,0
3	Koszalin	0,0	0,0	0,0	0,0	0,0	0,0	0,0	0,0	0,0	0,0
4	Łobez	2 553,0	2 971,0	1 645,0	1 925,0	908,0	1 046,0	0,0	0,0	0,0	0,0
5	Barlinek	199,0	194,0	186,0	179,0	13,0	15,0	0,0	0,0	0,0	0,0
6	Stargard Szcz.	636,0	656,0	543,0	560,0	93,0	96,0	0,0	0,0	0,0	0,0
7	Szczecin (SOS)	753,3	845,0	457,5	523,0	223,8	265,0	72,0	0,0	0,0	57,0
8	Szczecin (SCP)	378,0	905,0	280,0	702,0	98,0	203,0	0,0	0,0	0,0	0,0
RAZEM		5 539,3	6 805,0	3 878,5	4 787,0	1 588,8	1 961,0	72,0	0,0	0,0	57,0
Udział w wydatkach ogółem [%]		100,0	100,0	70,0	70,3	28,7	28,8	1,3	0,0	0,0	0,8

A – Wydatki w roku sprawozdawczym w tys. zł

B – Plan wydatków w roku bieżącym w tys. zł

Źródło: opracowanie własne na podstawie danych Zachodniopomorskiego Urzędu Wojewódzkiego.

We wszystkich 7 CIS-ach zatrudnionych na umowę o pracę było przeciętnie 72 pracowników (w tym 48 kobiet). Najwięcej osób (46% ogółu) zatrudniał CIS w Łobzie. Dodatkowo we wszystkich CIS-ach zatrudniano na podstawie umów cywilnoprawnych łącznie 53 osoby.

Tabela XX. Liczba pracowników zatrudnionych w 2010 r. i liczba osób zatrudnionych na podstawie umów cywilnoprawnych

Lp.	Gmina	nawiązanie zatrudnienia		ustanie zatrudnienia		przeciętne zatrudnienie		zatrudnieni w pełnym wymiarze czasu		zatrudnieni w niepełnym wymiarze czasu		zatrudnieni na podstawie umowy cywilnoprawnej	
		ogółem	w tym kobiety	ogółem	w tym kobiety	ogółem	w tym kobiety	ogółem	w tym kobiety	ogółem	w tym kobiety	ogółem	w tym kobiety
1	Białogard	2	2	0	0	7	7	3	3	1	1	3	3
2	Trzebiatów	20	14	7	6	14	9	10	6	9	8	4	2
3	Koszalin	0	0	0	0	0	0	0	0	0	0	0	0
4	Łobez	18	10	16	8	33	18	20	10	5	3	8	5
5	Barlinek	6	5	6	5	6	5	1	1	2	1	3	3
6	Stargard Szcz.	4	4	0	0	4	4	3	3	1	1	7	6
7	Szczecin (SOS)	0	0	0	0	0	0	0	0	0	0	23	13
8	Szczecin (SCP)	8	5	0	0	8	5	1	1	2	2	5	2
RAZEM		58	40	29	19	72	48	38	24	20	16	53	34

Źródło: opracowanie własne na podstawie danych Zachodniopomorskiego Urzędu Wojewódzkiego.

W roku 2010 liczba uczestników objętych reintegracją społeczną i zawodową osiągnęła poziom 525 osób, w tym 300 kobiet. Najwięcej uczestników zajęć odnotowano w Centrum Integracji Społecznej „Od Nowa” w Łobzie (131 uczestników) oraz w Centrum Integracji Społecznej "SOS" w Szczecinie (129 uczestników). W analogicznym okresie 470 osób rozpoczęło zajęcia w CIS-ach, a 150 osób zajęcia te ukończyło.

Struktura uczestników zajęć przedstawiała się następująco:

- długotrwale bezrobotni – 403;
- zwalniani z zakładów karnych – 56;
- uzależnieni od alkoholu – 51;
- bezdomni – 20;
- niepełnosprawni – 14;
- uzależnione od narkotyków – 6;
- chorzy psychicznie – 2.

Usługi kierowane do uczestników w ramach reintegracji społecznej i zawodowej w 2010 roku obejmowały następujące działania:

- szkolenia zawodowe;
- organizowanie praktyk i staży zawodowych;
- pomoc w przekazywaniu ofert pracy;
- zajęcia z zakresu prowadzenia samodzielnej działalności gospodarczej lub spółdzielni socjalnej;
- inne działania z zakresu reintegracji zawodowej;
- uczestnictwo w zajęciach terapeutycznych;
- uczestnictwo w grupach samopomocowych oraz w grupach wsparcia;
- indywidualne konsultacje z psychologiem lub terapeutą;
- grupy edukacyjne;
- inne działania z zakresu reintegracji społecznej.

W zajęciach z zakresu prowadzenia samodzielnej działalności gospodarczej lub spółdzielni socjalnej brało udział 40% uczestników CIS.

Ponadto w 2010 roku odnotowano 101 uczestników usamodzielnionych ekonomicznie w CIS-ach, w tym:

- uczestnicy zajęć w centrum integracji społecznej skierowani do zatrudnienia wspieranego u pracodawcy – 3 osoby (w tym 2 kobiety);
- uczestnicy zajęć w centrum integracji społecznej zatrudnieni u pracodawcy bez zatrudnienia wspieranego – 97 osób (w tym 52 kobiety);
- uczestnicy zajęć w centrum integracji społecznej zatrudnieni w centrum integracji społecznej – 1 kobieta.

Tabela XX. Liczba uczestników objętych reintegracją społeczną i zawodową – struktura uczestników

Lp.	Gmina	uczestnicy zajęć ogółem			w tym kobiety			w tym osoby bezdomne ²⁰			w tym osoby uzależnione od alkoholu ²¹			w tym osoby uzależnione od narkotyków ²²			w tym osoby chore psychicznie			w tym osoby długotrwale bezrobotne			w tym osoby zwalniane z zakładów karnych ²³			w tym osoby niepełnosprawne						
		A	B	C	A	B	C	A	B	C	A	B	C	A	B	C	A	B	C	A	B	C	A	B	C	A	B	C				
1	Białogard	34	62	18	19	34	8	0	0	0	1	2	1	1	1	0	0	0	0	0	0	31	57	17	1	2	0	0	0	0	0	0
2	Trzebiatów	74	69	29	52	40	20	3	3	3	16	11	4	0	0	0	0	0	0	0	0	74	69	29	3	2	0	11	11	1		
3	Koszalin	0	0	0	0	0	0	0	0	0	0	0	0	0	0	0	0	0	0	0	0	0	0	0	0	0	0	0	0	0		
4	Łobez	77	131	36	44	84	25	0	0	0	2	5	2	1	1	0	1	1	0	33	87	36	3	3	0	0	0	0	0	0		
5	Barlinek	34	34	20	15	15	11	3	3	0	10	10	4	0	0	0	0	0	0	21	21	14	4	4	2	0	0	0	0	0		
6	Stargard Szcz.	85	81	22	78	74	20	9	9	2	1	1	1	2	2	0	0	0	0	85	81	22	2	2	0	0	0	0	0	0		
7	Szczecin (SOS)	147	129	25	56	48	5	1	1	0	23	21	4	2	2	2	1	1	1	82	75	6	46	42	10	3	3	0	0	0		
8	Szczecin (SCP)	19	19	0	5	5	0	4	4	0	1	1	0	0	0	0	0	0	0	13	13	0	1	1	0	0	0	0	0	0		
RAZEM		470	525	150	269	300	89	20	20	5	54	51	16	6	6	2	2	2	1	339	403	124	60	56	12	14	14	1				

Liczba osób, które:

A – rozpoczęły zajęcia

B – uczestniczyły w zajęciach

C – ukończyły zajęcia

Źródło: opracowanie własne na podstawie danych Zachodniopomorskiego Urzędu Wojewódzkiego.

²⁰ osoby bezdomne realizujące indywidualny program wychodzenia z bezdomności

²¹ osoby uzależnione od alkoholu po zakończeniu programu psychoterapii w zakładzie leczenia odwykowego

²² osoby uzależnione od narkotyków lub innych środków odurzających, po zakończeniu programu terapeutycznego w zakładzie opieki zdrowotnej

²³ osoby zwalniane z zakładów karnych mające trudności w integracji ze środowiskiem

Tabela XX. Usługi kierowane do uczestników w ramach reintegracji społecznej i zawodowej

Lp.	Gmina	Szkolenia zawodowe			Organizowanie praktyk i staży zawodowych			Pomoc w przekazywaniu ofert pracy			Zajęcia z zakresu prowadzenia samodzielnej działalności gospodarczej lub spółdzielni socjalnej			Inne działania z zakresu reintegracji zawodowej			Uczestnictwo w zajęciach terapeutycznych			Uczestnictwo w grupach samopomocowych oraz w grupach wsparcia			Indywidualne konsultacje z psychologiem lub terapeutą			Grupy edukacyjne			Inne działania z zakresu reintegracji społecznej		
		A	B	C	A	B	C	A	B	C	A	B	C	A	B	C	A	B	C	A	B	C	A	B	C	A	B	C	A	B	C
1	Białogard	0	0	0	0	0	0	34	62	18	34	62	18	34	62	18	34	62	18	34	62	18	34	62	18	34	62	18	34	62	18
2	Trzebiatów	0	0	0	0	0	0	0	0	0	17	11	6	74	69	29	37	28	7	44	21	18	74	69	29	0	0	0	55	38	11
3	Koszalin	0	0	0	0	0	0	0	0	0	0	0	0	0	0	0	0	0	0	0	0	0	0	0	0	0	0	0	0	0	0
4	Łobez	22	22	22	42	49	44	77	131	36	4	4	3	77	131	36	77	131	36	0	0	0	77	131	36	37	37	37	77	131	36
5	Barlinek	34	34	20	0	0	0	34	34	20	34	34	20	34	34	20	0	0	0	0	0	0	24	24	20	34	34	20	0	0	0
6	Stargard Szcz.	50	46	15	85	81	22	85	81	22	85	81	22	5	5	5	81	81	0	0	0	0	85	81	0	0	0	0	20	20	0
7	Szczecin (SOS)	138	124	23	12	11	2	61	61	61	0	0	0	13	13	13	10	10	10	142	142	31	98	98	17	57	57	57	147	129	31
8	Szczecin (SCP)	17	17	0	19	19	0	19	19	0	17	17	17	19	19	0	19	19	0	0	0	0	14	14	4	17	17	17	19	19	0
RAZEM		261	243	80	158	160	68	310	388	157	191	209	86	256	333	121	258	331	71	220	225	67	406	479	124	179	207	149	352	399	96

Liczba osób, które:

A – rozpoczęły zajęcia

B – uczestniczyły w zajęciach

C – ukończyły zajęcia

Źródło: opracowanie własne na podstawie danych Zachodniopomorskiego Urzędu Wojewódzkiego.

Kluby integracji społecznej

W myśl art. 18 ustawy o zatrudnieniu socjalnym, gmina lub organizacja pozarządowa prowadzące reintegrację zawodową i społeczną mogą prowadzić klub integracji społecznej.

W klubach integracji społecznej można organizować w szczególności:

- działania mające na celu pomoc w znalezieniu pracy na czas określony lub na czas wykonania określonej pracy, w pełnym lub niepełnym wymiarze czasu pracy u pracodawców, wykonywania usług na podstawie umów cywilnoprawnych oraz przygotowanie do podjęcia zatrudnienia;
- prace społecznie użyteczne;
- roboty publiczne;
- poradnictwo prawne;
- działalność samopomocową w zakresie zatrudnienia, spraw mieszkaniowych i socjalnych.

Uczestnictwo w klubach integracji społecznej jest dobrowolne. Warunkiem uczestnictwa w klubie integracji społecznej jest realizacja kontraktu socjalnego. Okres uczestnictwa w klubie integracji społecznej jest ustalany indywidualnie z każdym z uczestników.

Utworzenie i działalność klubów integracji społecznej może być finansowana w szczególności ze środków z Unii Europejskiej oraz z dotacji pochodzących z dochodów własnych gminy.

Ministerstwo Pracy i Polityki Społecznej, za pośrednictwem regionalnych ośrodków polityki społecznej, przeprowadziło badanie ankietowe, które miało na celu poznanie specyfiki działalności klubów integracji społecznej. Wszystkie dane dotyczące klubów integracji społecznej zawarte w diagnozie wynikają z analizy ankiet nadesłanych w ramach realizacji ogólnopolskich badań.

Na koniec 2010 roku w województwie zachodniopomorskim funkcjonowało 17 klubów integracji społecznej, zlokalizowanych w 12 powiatach. Większość została powołana w ramach struktur ośrodków pomocy społecznej.

Analiza danych wskazuje, że inicjatorami powstania KIS-ów byli przede wszystkim pracownicy instytucji pomocy i integracji społecznej.

Głównymi źródłami finansowania działalności w 2010 roku były:

- dotacje z gminy (dla 38% KIS)
- fundusze unijne (dla 31% KIS)
- własna działalność (dla 19% KIS)

Mapa XX. Kluby Integracji Społecznej w województwie zachodniopomorskim w 2010 r.



Źródło: opracowano na podstawie badań własnych.

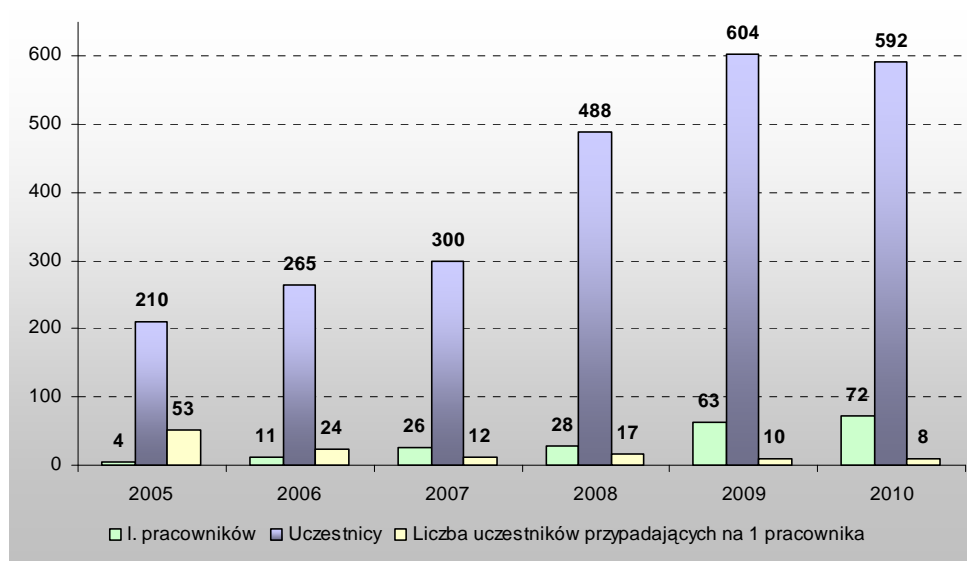
W klubach integracji społecznej zatrudnionych było na koniec 2010 roku w sumie 72 pracowników, co w porównaniu z rokiem poprzednim stanowiło wzrost o 14%. Z kolei liczba uczestników sięgnęła poziomu 592 osób i była nieco niższa niż w roku 2009. W wyniku zaszytych zmian zmniejszyła się również liczba uczestników KIS-ów przypadająca na jednego pracownika z 10 w 2009 do 8 w 2010 roku.

Jednocześnie na przestrzeni lat 2005 – 2010 jedenastokrotnie zwiększyła się liczba wolontariuszy zaangażowanych w prace na rzecz klubów integracji społecznej.

Pomimo znacznego wzrostu liczby pracowników i wolontariuszy 38% respondentów biorących udział w badaniu wskazywało na braki kadrowe, dotyczące w szczególności:

- doradców zawodowych
- prawników
- terapeutów

Wykres XX. Pracownicy i uczestnicy KIS w latach 2005 – 2010 w województwie zachodniopomorskim



Źródło: opracowanie na podstawie badań własnych.

Na przestrzeni lat 2005-2010 w województwie zachodniopomorskim odbyło się 152 edycje KIS-ów, w których wzięło udział 2 459 osób. Analiza danych wskazuje, że średnio 24% uczestników KIS rezygnuje z zaproponowanej formy wsparcia. Najmniej uczestników zrezygnowało w 2008 roku (17%), zaś najwięcej w 2006 i 2009 roku (24%).

Wg respondentów głównymi przyczynami przerwania wsparcia są :

- otrzymanie pracy w trakcie trwania KIS
- niechęć uczestników do zmiany niekorzystnej sytuacji życiowej
- zbyt mała motywacja uczestników oraz brak wiary w sukces
- przyczyny niezależne, np. choroba, śmierć

W województwie zachodniopomorskim uczestnikami KIS są głównie osoby długotrwale bezrobotne, w 2010 roku – 83%, zaś udział osób uzależnionych od alkoholu, bezdomnych i niepełnosprawnych oscylował w 2010 roku na poziomie 15%.

Beneficjenci KIS-ów legitymują się przede wszystkim wykształceniem podstawowym (51%) i zawodowym (38%). W związku z powyższym KIS-y oferują wsparcie w następujących obszarach:

- spotkania z doradcą zawodowym
- kursy zawodowe
- organizacja prac społeczno-użytecznych
- pośrednictwo pracy
- porady prawne
- wsparcie psychologiczne

Warsztaty terapii zajęciowej

Warsztat oznacza wyodrębnioną organizacyjnie i finansowo placówkę stwarzającą osobom niepełnosprawnym niezdolnym do podjęcia pracy możliwość rehabilitacji społecznej i zawodowej w zakresie pozyskania lub przywracania umiejętności niezbędnych do podjęcia zatrudnienia.²⁴

Realizacja przez warsztat terapii, odbywa się przy zastosowaniu technik terapii zajęciowej, zmierzających do rozwijania:

- umiejętności wykonywania czynności życia codziennego oraz zaradności osobistej;
- psychofizycznych sprawności oraz podstawowych i specjalistycznych umiejętności zawodowych, umożliwiających uczestnictwo w szkoleniu zawodowym albo podjęcie pracy.

Klientami (uczestnikami) WTZ są osoby niepełnosprawne. Uczestnicy WTZ muszą posiadać orzeczenie o niepełnosprawności. WTZ jest finansowany ze środków PFRON. Możliwe jest też pozyskiwanie środków z innych źródeł (m.in. dotacje samorządowe, darowizny z organizacji pozarządowych i osób prywatnych oraz darowizny sponsorów).

Działalność warsztatu jest działalnością o charakterze niezarobkowym. Ewentualny dochód ze sprzedaży produktów i usług wykonanych przez uczestników warsztatu w ramach realizowanego przez nich programu rehabilitacji i terapii przeznacza się w porozumieniu z uczestnikami na pokrycie wydatków związanych z integracją społeczną uczestników.

W roku 2010 na obszarze województwa funkcjonowało 27 warsztatów terapii zajęciowej. Zlokalizowane były one na terenie 18 powiatów.

Mapa XX. Warsztaty terapii zajęciowej w województwie zachodniopomorskim.

²⁴ Na podstawie art. 10a pkt 1 i 2 ustawy z dnia 27 sierpnia 1997 r. o rehabilitacji zawodowej i społecznej oraz zatrudnianiu osób niepełnosprawnych.

Warsztaty terapii zajęciowej

Warsztat oznacza wyodrębnioną organizacyjnie i finansowo placówkę stwarzającą osobom niepełnosprawnym niezdolnym do podjęcia pracy możliwość rehabilitacji społecznej i zawodowej w zakresie pozyskania lub przywracania umiejętności niezbędnych do podjęcia zatrudnienia.²⁵

Realizacja przez warsztat terapii, odbywa się przy zastosowaniu technik terapii zajęciowej, zmierzających do rozwijania:

- umiejętności wykonywania czynności życia codziennego oraz zaradności osobistej;
- psychofizycznych sprawności oraz podstawowych i specjalistycznych umiejętności zawodowych, umożliwiających uczestnictwo w szkoleniu zawodowym albo podjęcie pracy.

Klientami (uczestnikami) WTZ są osoby niepełnosprawne. Uczestnicy WTZ muszą posiadać orzeczenie o niepełnosprawności. WTZ jest finansowany ze środków PFRON. Możliwe jest też pozyskiwanie środków z innych źródeł (m.in. dotacje samorządowe, darowizny z organizacji pozarządowych i osób prywatnych oraz darowizny sponsorów).

Działalność warsztatu jest działalnością o charakterze niezarobkowym. Ewentualny dochód ze sprzedaży produktów i usług wykonanych przez uczestników warsztatu w ramach realizowanego przez nich programu rehabilitacji i terapii przeznacza się w porozumieniu z uczestnikami na pokrycie wydatków związanych z integracją społeczną uczestników.

W roku 2010 na obszarze województwa funkcjonowało 27 warsztatów terapii zajęciowej. Zlokalizowane były one na terenie 18 powiatów.

Mapa XX. Warsztaty terapii zajęciowej w województwie zachodniopomorskim.

²⁵ Na podstawie art. 10a pkt 1 i 2 ustawy z dnia 27 sierpnia 1997 r. o rehabilitacji zawodowej i społecznej oraz zatrudnianiu osób niepełnosprawnych.

Wieloletni regionalny plan działań na rzecz promocji i upowszechniania ekonomii społecznej oraz rozwoju instytucji sektora ekonomii społecznej i jej otoczenia w województwie zachodniopomorskim na lata 2012 – 2020



Źródło: opracowanie własne na podstawie danych PFRON

Organizatorami WTZ-ów były przede wszystkim stowarzyszenia. Najwięcej Warsztatów prowadziło w 2010 r. Polskie Stowarzyszenie Na Rzecz Osób z Upośledzeniem Umysłowym (warsztaty w 13 gminach). Ponadto organizatorami WTZ-ów były samorządy gmin (3 WTZ-y), domy pomocy społecznej (2 WTZ -y), miejski ośrodek pomocy społecznej, zakład pracy chronionej oraz inne stowarzyszenia.

Liczba uczestników warsztatów wahała się między 23 a 85 osób. W sumie w warsztatach udział wzięło w 2010 roku 1 014 osób.

Tabela XX. Warsztaty Terapii Zajęciowej w województwie zachodniopomorskim.

Lp	Powiat	Nazwa WTZ	Poczta	Organizator	Liczba uczestników
1	białogardzki	Warsztat Terapii Zajęciowej "Iskierka"	Karlino	Urząd Miasta i Gminy Karlino	25
2	białogardzki	Warsztat Terapii Zajęciowej "Szansa"	Białogard	ZPCH Sp. "Unia"	25
3	choszczeński	Warsztat Terapii Zajęciowej	Piasecznik	Urząd Miejski Choszczno	30
4	goleniowski	Warsztat Terapii Zajęciowej	Nowogard	Zachodniopomorskie Towarzystwo Pomocy Osobom Niepełnosprawnym	25
5	gryficki	Warsztat Terapii Zajęciowej	Trzebiatów	Dom Pomocy Społecznej	40
6	gryficki	Warsztat Terapii Zajęciowej	Gryfice	Polskie Stowarzyszenie Na Rzecz Osób Z Upośledzeniem Umysłowym	51
7	gryficki	Warsztat Terapii Zajęciowej	Trzebiatów	Polskie Stowarzyszenie Na Rzecz Osób Z Upośledzeniem Umysłowym	30
8	gryfiński	Warsztat Terapii Zajęciowej w Goszkowie	Mieszkowice	Stowarzyszenie Na Rzecz Osób Niepełnosprawnych "PROMYK"	30
9	gryfiński	Warsztat Terapii Zajęciowej koło PSOUU	Gryfino	Polskie Stowarzyszenie na Rzecz Osób z Upośledzeniem Umysłowym	23
10	kamieński	Warsztat Terapii Zajęciowej	Kamień Pomorski	Polskie Stowarzyszenie na Rzecz Osób Z Upośledzeniem Umysłowym	54
11	kamieński	Warsztat Terapii Zajęciowej	Wolin	Polskie Stowarzyszenie na Rzecz Osób Z Upośledzeniem Umysłowym	20
12	kołobrzeski	Warsztat Terapii Zajęciowej	Kołobrzeg	Polskie Stowarzyszenie Na Rzecz Osób z Upośledzeniem Umysłowym	67
13	myśliborski	Warsztat Terapii Zajęciowej	Dębno	Gmina Dębno	30
14	policki	Warsztat Terapii Zajęciowej w Policach	Police	Polskie Stowarzyszenie Na Rzecz Osób Niepełnosprawnych	30
15	pyrzycki	Warsztat Terapii Zajęciowej Nowielin	Mielęcín	Polskie Stowarzyszenie Na Rzecz Osób z Upośledzeniem Umysłowym	35
16	sławieński	Warsztat Terapii Zajęciowej im Jana Pawła II	Sławno	Stowarzyszenie "AKSON"	35
17	stargardzki	Warsztat Terapii Zajęciowej	Stargard Szczeciński	Polskie Stowarzyszenie na Rzecz Osób z Upośledzeniem Umysłowym	45
18	stargardzki	Warsztat Terapii Zajęciowej	Marianowo	Towarzystwo Rozwoju Gminy Marianowo	30
19	szczecinecki	Warsztat Terapii Zajęciowej	Szczecinek	Stowarzyszenie Atut	30
20	szczecinecki	Warsztat Terapii Zajęciowej	Barwice	Miejski Ośrodek Pomocy Społecznej	40
21	świdwiński	Warsztat Terapii Zajęciowej	Rąbino	Dom Pomocy Społecznej w Modrzewcu	25
22	wałeckie	Warsztat Terapii Zajęciowej SON "Uśmiech"	Wałcz	SDN "Uśmiech" w Wałczu	34
23	Koszalin	Warsztat Terapii Zajęciowej nr 1	Koszalin	Polskie Stowarzyszenie Na Rzecz Osób z Upośledzeniem Umysłowym koło w Koszalinie	45
24	Koszalin	WTZ nr 2	Koszalin	Polskie Stowarzyszenie Na Rzecz Osób z Upośledzeniem Umysłowym Koło w Koszalinie	55
25	Szczecin	Warsztat Terapii Zajęciowej	Szczecin	Polskie Stowarzyszenie na Rzecz Osób z Upośledzeniem Umysłowym	85
26	Szczecin	Warsztat Terapii Zajęciowej	Szczecin	Polskie Stowarzyszenie na Rzecz Osób z Upośledzeniem Umysłowym	50
27	Świnoujście	Warsztat Terapii Zajęciowej	Świnoujście	Polskie Stowarzyszenie Na Rzecz Osób Z Upośledzeniem Umysłowym	25

Źródło: opracowanie własne na podstawie danych PFRON

Infrastruktura wsparcia oraz działania podmiotów publicznych na rzecz ekonomii społecznej

Aby ekonomia społeczna mogła się prężnie rozwijać niezbędne jest tworzenie trwałej i kompetentnej infrastruktury wsparcia.

Zasadniczą kwestią dla rozwoju ekonomii społecznej w regionie jest jej umocowanie w systemie strategicznego planowania rozwoju społeczno-gospodarczego, zarówno na poziomie lokalnym i regionalnym.

Z przeprowadzonych przez Obserwatorium Integracji Społecznej (OIS) badań²⁶ wynika, iż problematyka ekonomii społecznej nie jest ujmowana (poza kilkoma wyjątkami) w strategiach rozwiązywania problemów społecznych, tak gmin jak i powiatów województwa zachodniopomorskiego.

Podobnie wnioski należy wyciągnąć z przeprowadzonych przez OIS analiz programów współpracy jednostek samorządowych (województwo, powiat, gmina) z organizacjami pozarządowymi – tam również, w znamienitej większości przypadków, ekonomia społeczna zdaje się być jeszcze *terra incognita*.

Sieć wsparcia ekonomii społecznej

Obecnie sieć wsparcia ekonomii społecznej działa na dwóch poziomach. Po pierwsze w całej Polsce funkcjonują ośrodki wsparcia ekonomii społecznej, które mają za zadanie pomagać w tworzeniu i rozwijaniu podmiotów ekonomii społecznej (głównie spółdzielni i organizacji pozarządowych prowadzących działalność gospodarczą). Po drugie tworzona jest sieć centrów ekonomii społecznej, których zadaniem jest świadczyć wystandaryzowane i jak najlepsze jakościowo usługi dla ośrodków wsparcia ekonomii społecznej.

W województwie zachodniopomorskim w 2011 roku istniało co najmniej 11 ośrodków wsparcia ekonomii społecznej,²⁷

²⁶ Problemy i kwestie społeczne w strategiach rozwiązywania problemów społecznych, Obserwatorium Integracji Społecznej w Szczecinie, Szczecin 2010.

²⁷ Brak rejestru OWES -ów powoduje trudności w ustaleniu faktycznej liczby instytucji zajmujących się wspieraniem podmiotów ekonomii społecznej.

Tabela XX. Ośrodki wsparcia ekonomii społecznej w województwie zachodniopomorskim w 2011 r.

Nazwa	Adres	Uwagi
Zachodniopomorskie Centrum Ekonomii Społecznej	ul. Bema 27; Łobez 73-150	Projekt realizowany przez Stowarzyszenie "WSPÓLSTNIENIE" Centrum Integracji Społecznej "Od Nowa" w Łobzie
Lokalny Ośrodek Wsparcia Ekonomii Społecznej w Złocieniu	brak danych	Projekt: Lokalne Ośrodki Wsparcia Ekonomii Społecznej www.aktywneowes.pl
Lokalny Ośrodek Wsparcia Ekonomii Społecznej w Gryficach	Parafia pw. Najświętszego Serca Pana Jezusa ul. Górska 8, 72-300 Nowogard	
Lokalny Ośrodek Wsparcia Ekonomii Społecznej w Nowogardzie	Nowogardzkie Forum Organizacji Pozarządowych Plac Wolności 1, 72-200 Nowogard,	
Ośrodek Wsparcia Ekonomii Społecznej	pl Kilińskiego 3, 70-965 Szczecin	Projekt realizowany przez Stowarzyszenie Czas Przestrzeń Tożsamość i Centrum Rozwoju Społeczno Gospodarczego sp. z o. o.
Regionalny Inkubator Ekonomii Społecznej w Policach (RIES)	Biuro Projektu RIES Starostwo Powiatowe w Policach Referat Spraw Społecznych i Obywatelskich 72-010 Police, ul. Tanowska 8	Projekt realizowany w Partnerstwie: Powiat Policki (Lider Projektu), Zespół Szkół im. Ignacego Łukasiewicza w Policach (Partner), Stowarzyszenie Wspierania Rozwoju Gospodarczego Powiatu Polickiego (Partner) i Stowarzyszenie Czas Przestrzeń Tożsamość z siedzibą w Szczecinie (Partner).
4C - Krzysztof Musiatowicz	ul. Środowa 9/1 70-535 Szczecin	Projekt: „Niezależne Samodzielne Spółdzielnie Socjalne”
Kołobrzeski Ośrodek Wsparcia Ekonomii Społecznej	MIEJSKI OŚRODEK POMOCY SPOŁECZNEJ W KOŁOBRZEGU ul. Okopowa 15 78-100 Kołobrzeg	Projekt: Kołobrzeski Ośrodek Wsparcia Ekonomii Społecznej
Lokalny Ośrodek Wsparcia Ekonomii Społecznej w Koszalinie	ul. Słowiańska 15 A 75-846 Koszalin	"Z korzyścią dla regionu. Rozwój ekonomii społecznej. II Edycja" Zespół Projektów Własnych z Filii Wojewódzkiego Urzędu Pracy w Koszalinie
Lokalny Ośrodek Wsparcia Ekonomii Społecznej w Białogardzie	ul. Kochanowskiego 6, 78-200 Białogard	
Lokalny Ośrodek Wsparcia Ekonomii Społecznej w Sławnie	ul. Chełmońskiego 30, 76-100 Sławno	
Lokalny Ośrodek Wsparcia Ekonomii Społecznej w Świdwinie	ul. Popiełuszki 37, 78-300 Świdwin	

Źródło: opracowanie własne.

Sieć Centrów Ekonomii Społecznej w Polsce stworzona została w ramach projektu „Zintegrowany System Wsparcia Ekonomii Społecznej”, który jest realizowany w ramach Programu Operacyjnego Kapitał Ludzki, Priorytet I. Zatrudnienie i integracja społeczna, Działanie 1.2 Wsparcie systemowe instytucji promocji i integracji społecznej.

Projekt przewiduje realizację sześciu kluczowych zadań:

- Diagnostyka - Analiza sytuacji ekonomii społecznej w Polsce
- Wsparcie - Stworzenie sprawnie działającej infrastruktury wsparcia dla podmiotów ekonomii społecznej
- Edukacja - Opracowanie i wdrożenie programów edukacji i kształcenia w zakresie ekonomii społecznej.
- Marka ES - Wykreowanie pozytywnego wizerunku marki ekonomii społecznej
- Promocja - Rozpowszechnianie wiedzy na temat ekonomii społecznej
- Standardy - Standaryzacja tworzenia i funkcjonowania podmiotów ekonomii społecznej

Zadaniem CES będzie wsparcie i integracja OWES i OWSS oraz monitoring działań podmiotów wspierających ekonomię społeczną w poszczególnych regionach. CES będą prowadzone przez poszczególnych partnerów i będą miały siedziby w:

- Warszawie – zasięg: woj. mazowieckie łódzkie, kujawsko-pomorskie (FISE);
- Lublinie – zasięg: woj. podlaskie, lubelskie, podkarpackie (UNDP);
- Poznaniu – zasięg: woj. wielkopolskie, lubuskie, dolnośląskie, opolskie (BARKA);
- **Nidzicy – zasięg: woj. warmińsko-mazurskie, pomorskie, zachodniopomorskie (FFW);**
- Krakowie – zasięg: woj. małopolskie, śląskie, świętokrzyskie (ZLSP i MSAP).

Ponadto, na podstawie „*Raportu z badania potrzeb ośrodków wsparcia ekonomii społecznej*” można wysnuć następujące wnioski²⁸:

1. Długość okresu działalności OWES-ów była zróżnicowana - 40% organizacji zajmowało się zagadnieniami ekonomii społecznej dłużej niż 5 lat, kolejne 40% krócej niż 3 lata i pozostałe 20% organizacji określiło okres swojej działalności w przedziale 3 – 5 lat.²⁹
2. Wśród powodów, dla których poszczególne organizacje zajęły się zagadnieniami ekonomii społecznej najczęściej pojawiają się następujące stwierdzenia:
 - *ES jest jedną ze ścieżek rozwoju organizacji pozarządowych,*
 - *poszukiwanie nowych form wsparcia dla osób wobec których organizacja świadczy już usługi,*
 - *nowy instrument wsparcia osób zagrożonych wykluczeniem społecznym,*
 - *możliwość aktywizacji społeczności lokalnej,*
 - *możliwość skutecznego rozwiązywania problemów społecznych,*
 - *możliwość pozyskania środków z funduszy unijnych,*
 - *„wygranie projektu”.*
3. Aby zrealizować powyższe cele, Ośrodki Wsparcia Ekonomii Społecznej najczęściej podejmują następujące działania:
 - szkolenia i doradztwo w zakresie zakładania i prowadzenia działalności w sektorze ekonomii społecznej;
 - organizacja wizyt studyjnych do istniejących przedsiębiorstw społecznych;
 - działalność promocyjno – informacyjna (spotkania informacyjne, prowadzenie stron internetowych, druk publikacji, materiałów promocyjnych);
 - animowanie partnerstw lokalnych;

²⁸ J. Brzozowska, A Bulka, Raport z badania potrzeb ośrodków wsparcia ekonomii społecznej, Kraków, kwiecień 2011.

²⁹ W badaniu wzięło udział 68 organizacji prowadzących lub współprowadzących Ośrodki Wsparcia Ekonomii Społecznej na terenie wszystkich województw, w tym 8 ośrodków z województwa zachodniopomorskiego. Badanie przeprowadzone przy pomocy kwestionariusza ankiety, w 5 subregionach¹ w okresie od grudnia 2010 do marca 2011 roku.

- usługi dla podmiotów ES;
 - prowadzenie lokalnych/regionalnych inkubatorów ekonomii społecznej nastawionych na pomaganie nowo – powstającym podmiotom.
4. Rodzaj świadczonego wsparcia przez Ośrodki Wsparcia Ekonomii Społecznej był następujący:
- doradztwo - 100%
 - szkolenia - 98%
 - wsparcie w budowaniu partnerstw - 93%
 - pomoc w pozyskiwaniu wsparcia finansowego - 85%
 - usługi prawne - 55%
 - usługi księgowo - 52%
 - usługi marketingowe - 43%
 - wsparcie finansowe - 25%.
5. Ocena stopnia zainteresowania beneficjentów OWES poszczególnymi rodzajami wsparcia była następująca (ocena zainteresowania w skali od 1 do 3):
- doradztwo - 2,69,
 - pomoc w pozyskaniu wsparcia finansowego - 2,67,
 - szkolenia - 2,62,
 - inne - 2,62,
 - usługi księgowo - 2,56,
 - usługi prawne - 2,54,
 - usługi marketingowe - 2,41,
 - wsparcie w budowaniu partnerstw lokalnych - 2,3,
 - wsparcie finansowe - 2,29.
6. Wśród źródeł finansowania OWES-ów w zakresie ich działań na rzecz ekonomii społecznej wymieniano:
- 48% organizacji opiera się wyłącznie na finansowaniu ze źródeł publicznych,
 - 22% finansuje swoje przedsięwzięcia z działalności gospodarczej (w 67% OWES-ów pokrywa to maksymalnie do 30% wartości przedsięwzięcia),
 - 22% finansuje swoje działania ze źródeł prywatnych (w 92% OWES-ów pokrywa to maksymalnie do 30% wartości przedsięwzięcia),
 - 12% z innych źródeł.
7. Ośrodki Wsparcia Ekonomii Społecznej zatrudniają średnio na jeden OWES 13 osób, w tym:
- 5 pracowników na umowę o pracę,
 - 6 na umowy cywilno – prawne,
 - 2 wolontariuszy.

8. Ponad 70% OWES-ów korzysta z usług PES w następującym zakresie:
- zakup usług cateringowych,
 - organizacja wizyt studyjnych,
 - korzystanie z bazy noclegowej,
 - druk materiałów promocyjnych,
 - wspólna organizacja szkoleń.
9. Wszystkie ankietowane OWES -y współpracują ze stowarzyszeniami, 70% z innymi OWES -ami, natomiast:
- 53,1% nie współpracuje z KIS -ami,
 - 51,5% nie współpracuje z CIS -ami,
 - 43,8% nie współpracuje z ZAZ -ami,
 - 37,5% nie współpracuje z Regionalnymi Ośrodkami Polityki Społecznej,
 - 15,6% nie współpracuje ze spółdzielniami socjalnymi,
 - 10,9% nie współpracuje z samorządami terytorialnymi,
 - 6,25% nie współpracuje z Urzędami Pracy.

Oprócz CES-ów i OWES-ów sieć wsparcia ekonomii społecznej uzupełniają Regionalne Ośrodki Europejskiego Funduszu Społecznego oraz Lokalne Grupy Działania.

Regionalne Ośrodki Europejskiego Funduszu Społecznego

Klientem Regionalnego Ośrodka EFS może być przedstawiciel każdej instytucji będącej projektodawcą EFS, mającej siedzibę lub oddział w regionie, na którym działa Regionalny Ośrodek EFS lub przedstawiciel instytucji mającej siedzibę w innym regionie, która planuje realizację projektu w danym regionie.

Priorytetową grupę klientów Regionalnych Ośrodków EFS stanowią:

- organizacje pozarządowe,
- szkoły: podstawowe, gimnazjalne, ponadgimnazjalne, placówki edukacyjne, w tym przedszkolne lub organy prowadzące,
- wszystkie podmioty będące projektodawcami do EFS z gmin wiejskich, wiejsko-miejskich i miast do 25 tys. mieszkańców.

Regionalne Ośrodki EFS świadczą dla swoich klientów następujące usługi:

- zachęcanie potencjalnych projektodawców do aplikowania o środki z EFS. Zidentyfikowanie potrzeb klienta Regionalnego Ośrodka EFS oraz udzielenie podstawowej informacji nt. funduszu;
- usługa informacyjna nt. możliwości udziału w projekcie współfinansowanym ze środków EFS;
- konsultacje nt. możliwości współfinansowania projektu ze środków EFS;

- pomoc w przygotowaniu projektu kwalifikującego się o dofinansowanie z EFS oraz przygotowaniu wniosku o dofinansowanie;
- pomoc we wdrażaniu projektu współfinansowanego ze środków EFS;
- animowanie inicjatyw lokalnych, zawieranie partnerstw.

Wszyscy projektodawcy, którzy chcą skorzystać ze wsparcia EFS, dzięki ośrodkom mogą:

- uczestniczyć w szkoleniach z zakresu przygotowania projektów EFS, prowadzonych przez akredytowanych trenerów (m.in. z zarządzania projektem, jego monitoringu i kontroli finansowej),
- uczestniczyć w szkoleniach specjalistycznych, dotyczących bezpośrednio lub pośrednio problematyki objętej wsparciem EFS (np. problematyka rynku pracy, aktywizacji zawodowej osób bezrobotnych, szkoleń i poradnictwa zawodowego, edukacji, rozwoju lokalnego, przeciwdziałania wykluczeniu społecznemu, kształcenia ustawicznego, rozwoju przedsiębiorczości),
- skorzystać z pomocy doradców świadczących doradztwo bezpośrednie dla projektodawców, którzy planują złożyć wniosek w ramach Programu Operacyjnego Kapitał Ludzki, albo już otrzymali dotację i potrzebują wsparcia w zakresie wdrażania projektów,
- skorzystać z pomocy lokalnych animatorów, którzy wspierają lokalne inicjatywy współpracy, służą pomocą i inspiracją przy przekształcaniu pomysłów w dobre projekty oraz pomagają w diagnozowaniu lokalnych potrzeb i tworzeniu planów działania,
- dokonać wstępnej oceny wniosków,
- uczestniczyć w spotkaniach informacyjnych, konferencjach i seminariach promujących Europejski Fundusz Społeczny.

W województwie zachodniopomorskim istnieją 2 Regionalne Ośrodki EFS, tj.

- Regionalny Ośrodek Europejskiego Funduszu Społecznego w Szczecinie Zachodniopomorska Agencja Rozwoju Regionalnego S.A.
- Regionalny Ośrodek Europejskiego Funduszu Społecznego w Koszalinie Koszalińską Agencję Rozwoju Regionalnego

Lokalne Grupy Działania (LGD)

Lokalna Grupa Działania (LGD) to grupa osób reprezentujących miejscową społeczność i zaangażowanych w działania na rzecz rozwoju lokalnego. Podstawą prawną funkcjonowania LGD są ustawy: o wspieraniu rozwoju obszarów wiejskich oraz o stowarzyszeniach. Członkami LGD mogą być m.in. przedstawiciele samorządów gmin, placówek oświaty, kultury, parafii, organizacji i stowarzyszeń działających na danym terenie, firm, spółdzielni itp., a także np. przedstawiciele poszczególnych miejscowości.

Na terenie danej gminy może funkcjonować tylko jedna taka grupa. LGD powinna być zarejestrowana jako stowarzyszenie (z pewnymi wyjątkami) w KRS, posiadać statut

i wybrane władze: radę, zarząd, komisję rewizyjną. Najważniejszym gremium decyzyjnym LGD jest zgromadzenie członków.

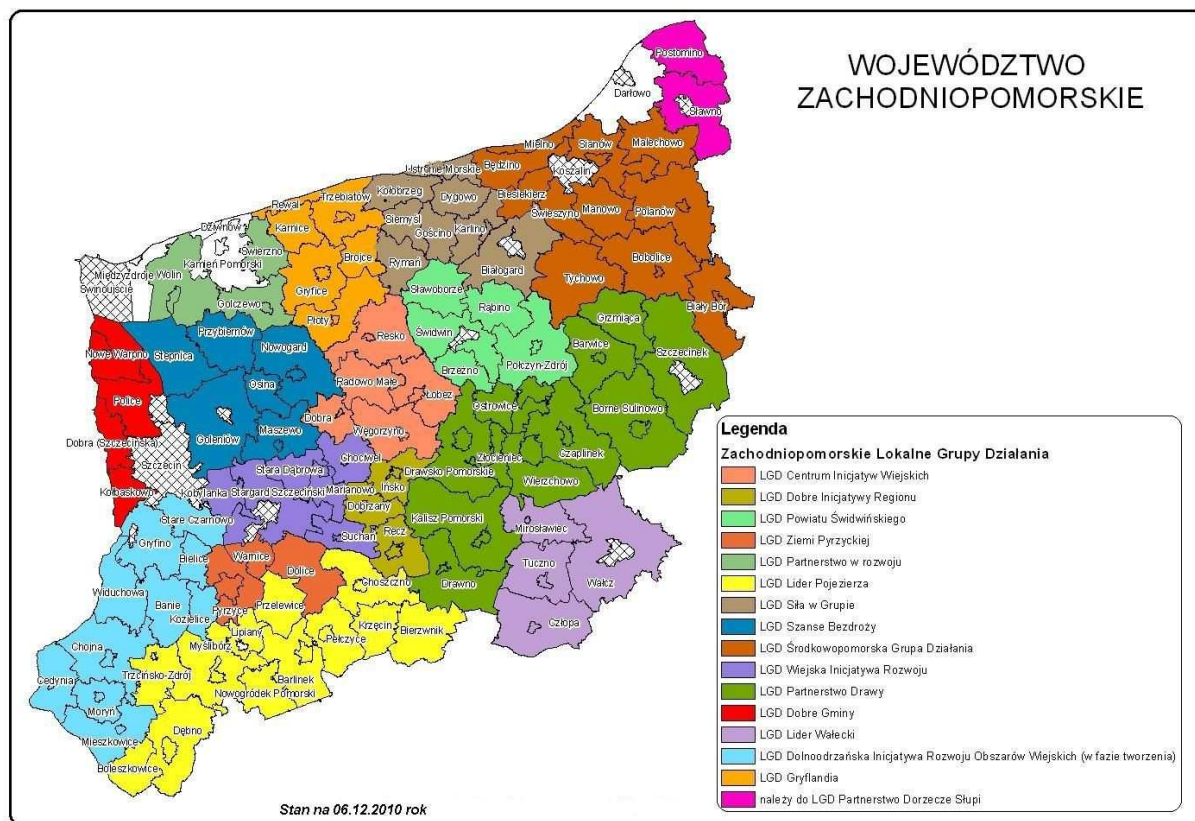
Ponadto, LGD:

- winna być partnerstwem trójsektorowym, składającym się z przedstawicieli sektora publicznego, gospodarczego i społecznego;
- na poziomie decyzyjnym (rada) przynajmniej 50% członków stanowić powinni partnerzy gospodarczy i społeczni, w tym przedstawiciele społeczeństwa obywatelskiego, a w szczególności: rolnicy, kobiety, młodzi ludzie i ich stowarzyszenia;
- przygotowuje Lokalną Strategię Rozwoju, obszar nią objęty winien być spójny i obejmować gminy wiejskie i miejsko-wiejskie bez miast powyżej 20 tys. mieszkańców oraz liczyć co najmniej 10 tys. i nie więcej niż 150 tys. mieszkańców;
- musi posiadać potencjał administracyjny do zarządzania środkami publicznymi i wdrażania LSR.

Zbieżność wielu celów funkcjonowania LGD z ideą przedsiębiorczości społecznej stanowi o potencjale rozwojowym ekonomii społecznej, szczególnie na obszarach wiejskich. Lokalne Grupy Działania, same bądź tworząc lokalne partnerstwa, mogą się włączyć w aktywizację mieszkańców i powstawanie podmiotów ekonomii społecznej.

Na obszarze województwa funkcjonuje 16 lokalnych grup działania, w tym jedna z siedzibą poza województwem (w Dębnicy Kaszubskiej pow. słupski).

Mapa XX. Lokalne Grupy Działania w województwie zachodniopomorskim.



Źródło: Materiały Wydziału Programów Rozwoju Obszarów Wiejskich Urzędu Marszałkowskiego Województwa Zachodniopomorskiego.

Na podstawie analizy lokalnych strategii rozwoju, można wyszczególnić cele działalności LGD, które korespondują z „filozofią” ekonomii społecznej oraz są możliwe do realizacji poprzez narzędzia ekonomii społecznej.

Wybrane działania LGD w woj. zachodniopomorskim:

- mobilizowanie ludności do aktywnego udziału w procesie rozwoju obszarów wiejskich
- upowszechnianie i wymiana informacji o inicjatywach związanych z aktywizacją ludności na obszarach wiejskich
- promocja zatrudnienia i aktywizacja zawodowa osób pozostających bez pracy i zagrożonych zwolnieniem z pracy na obszarach gmin wiejskich,
- działalność wspomagająca rozwój gospodarczy, w tym rozwój przedsiębiorczości na obszarach gmin wiejskich,
- działalność wspomagająca rozwój wspólnot i społeczności lokalnych,
- wspieranie środowisk zagrożonych wykluczeniem społecznym oraz osób chorych i niepełnosprawnych,
- działanie na rzecz rozwoju ekonomii społecznej,

- budowanie społeczeństwa obywatelskiego na obszarach wiejskich i miejsko-wiejskich poprzez pobudzanie i wspieranie oddolnych inicjatyw społecznych w różnych dziedzinach,
- mobilizowanie lokalnych zasobów (ludzkich, finansowych, materialnych) oraz wykorzystywanie ich potencjału dla wspierania lokalnych inicjatyw rozwojowych.

3. Analiza SWOT

<i>Mocne strony</i>	<i>Słabe strony</i>
<ol style="list-style-type: none"> 1) Samodzielność – wyrównywanie szans. 2) Integracja – współdziałanie + zwiększenie odpowiedzialności. 3) Ograniczanie kosztów społecznych.(finanse publiczne + ograniczenie liczby osób zagrożonych wykluczeniem społecznym). 4) Ekonomia społeczna wzmacnia kapitał społeczny (np. tworzenie więzi społecznych, współpraca). 5) Profilaktyka (np. w kontekście rodziny) 6) Edukacja – dostęp do wiedzy, pozyskiwanie i umiejętne wykorzystanie nabytych umiejętności poprzez pracę w PES). 7) Duża ilość organizacji prężnie działających. 8) Tworzenie kultury gotowości do zmian (np. gotowość, chęci do podnoszenia i zmiany kwalifikacji). 9) Odbudowywanie relacji, zwiększenie poczucia bezpieczeństwa oraz odpowiedzialności (np. poprzez pracę w spółdzielniach socjalnych). 10) Celowe wydatkowanie środków. 11) Tworzenie trwałych struktur w oparciu o potencjał społeczny. 12) Wysoka motywacja do pracy w organizacjach pozarządowych i PES. 13) Ekonomia społeczna stwarza pole do eksperymentowania (poligon do wypracowywania skutecznych narzędzi). 14) Przykłady dobrych praktyk (np. CIS Łobez, Kamieńska Spółdzielnia Socjalna "WARCISŁAW", Wioski tematyczne); 15) Tworzenie nowych miejsc pracy. 16) Liderzy ekonomii społecznej. 17) Otwartość samorządu województwa na tematykę ekonomii społecznej. 18) Wiele instytucji świadczy już wsparcie dla podmiotów ekonomii społecznej. 19) Finansowe wsparcie dla rozwoju sektora ES z Europejskiego Funduszu Społecznego 20) Rosnące zainteresowanie sektorem ES. 	<ol style="list-style-type: none"> 1) Bariery administracyjne - regulacje prawne ograniczające rozwoju ekonomii społecznej: <ol style="list-style-type: none"> a. niespójny system wsparcia PES b. trudności w pozyskaniu poręczenia dotacji na rozwój ekonomii społecznej. c. ustawowe wymogi liczby członków spółdzielni socjalnych i stowarzyszeń. 2) Niedostateczne wsparcie ze strony jednostek samorządu terytorialnego. 3) Niedostatek liderów do poprowadzenia podmiotów ekonomii społecznej. 4) Niskie wzajemne zaufanie pomiędzy potencjalnymi pracownikami PES. 5) Niskie kwalifikacje potencjalnych pracowników (członków spółdzielni socjalnych). 6) Niska wydajność pracy (wynika z niskich kwalifikacji pracowników). 7) Niska płaca w podmiotach ekonomii społecznej (ale to wcale nie oznacza niskiej jakości pracy). 8) Stereotypy, uprzedzenia. 9) Bariery architektoniczne (np. transport osób niepełnosprawnych, trudny dostęp do wielu urzędów, instytucji). 10) Częste zmiany przepisów prawnych. 11) Niedostateczny lobbying. 12) Słabe wsparcie wolontariatu (wolontariat wciąż niewystarczająco wspiera NGO's). 13) Mała liczba podmiotów ekonomii społecznej. 14) Niski poziom świadomości mieszkańców regionu nt. ekonomii społecznej. 15) Ograniczona oferta produktów i usług PES. 16) Produkty i usługi PES dublują istniejące oferty zamiast podejmować próby wypełniania lokalnych nisz rynkowych, 17) Zbyt niski poziom zainteresowania ekonomią społeczną ze strony władz lokalnych. 18) Roszczeniowa postawa osób, które tworzą PES. 19) Brak systemu „ustawicznej edukacji” dla PES. 20) Brak płynności finansowej większości PES. 21) Asekuracyjna postawa banków wobec PES. 22) Niewystarczająca promocja (popularyzacja) idei ekonomii społecznej. 23) Niepełna świadomość kadr instytucji pomocy i integracji społecznej oraz rynku pracy co do roli ekonomii społecznej w aktywizacji grup zagrożonych wykluczeniem społecznym. 24) Słaba znajomość mechanizmów rynkowych wśród przedstawicieli podmiotów ES

<i>Szanse</i>	<i>Zagrożenia</i>
<ol style="list-style-type: none"> 1) Wzrost postaw przedsiębiorczych wśród mieszkańców regionu. 2) Wzrost świadomości idei ekonomii społecznej w społeczeństwie. 3) Wzrost kompetencji urzędników w zakresie ekonomii społecznej. 4) Wzrost aktywności organizacji pozarządowych w obszarze przedsiębiorczości społecznej. 5) Pozytywne nastawienie mediów do ekonomii społecznej. 6) Wzrost znaczenia podmiotów ekonomii społecznej w środowisku lokalnym. 7) Powiększanie się grupy liderów ES. 8) Wsparcie ES ze środków krajowych i unijnych. 9) Działalność Zespołu ds. rozwiązań systemowych w zakresie ekonomii społecznej, m. in: <ol style="list-style-type: none"> a) projekt pilotażu funduszu pożyczkowego dla przedsiębiorstw społecznych b) zaawansowane prace nad ustawą o przedsiębiorczości społecznej i przedsiębiorstwie społecznym 10) PES mogą wypełniać wiele nisz rynkowych, nieatrakcyjnych dla biznesu 11) Projekty innowacyjne w ramach EFS dotyczące ekonomii społecznej. 12) Przewidywane wsparcie dla ES w nowym okresie programowania. 13) Bogate zasoby naturalne, na bazie których podmioty ES mogą tworzyć produkty i usługi 14) Aktywnie działające LGD pełniące funkcję spinającą NGO w małych miejscowościach 	<ol style="list-style-type: none"> 1) Niespójny i niepełny system wsparcia finansowego dla rozwoju PES 2) Brak propagowania przedsiębiorczości społecznej w programach nauczania w szkołach, w tym praktycznego nauczania przedsiębiorczości. 3) Niewielka świadomość społeczeństwa odnośnie ekonomii społecznej. 4) Brak wypracowanej marki ES w regionie; 5) Roszczeniowa postawa mieszkańców regionu, brak zaangażowania w inicjatywy społeczne. 6) Polityka społeczna niesprzyjająca aktywności ekonomicznej. 7) Brak współpracy JST z organizacjami realizującymi cele i zadania z ES; 8) Postrzeganie instytucji związanych z ES jako kolejne podmioty realizujące kasę gminy; 9) „Rozpraszenie” poszczególnych działań wdrożeniowych powiększy i tak już dużą liczbę podmiotów z otoczenia ES 10) Brak chęci współpracy władarzy miast i gmin w zakresie ES 11) Brak współpracy i porozumienia pomiędzy władzami organizacji sfery ekonomii społecznej 12) Brak środków finansowych 13) Zbyt mocno skomplikowane procedury urzędowe dla podmiotów ES 14) Brak menadżera, koordynatora wsparcia finansowego, prawnego itp.

4. PRIORYTETY ORAZ KIERUNKI INTERWENCJI

4.1 Priorytety, cele i działania

Cele Planu osadzone w trzech obszarach priorytetowych (celach strategicznych), stanowiących spójny i kompleksowy system działań rozwoju sektora ekonomii społecznej w województwie zachodniopomorskim.

Priorytet 1:

Promocja i upowszechnienie idei przedsiębiorczości społecznej

Ogólny poziom wiedzy z zakresu ekonomii społecznej, a także stosunek lokalnej społeczności do idei ekonomii społecznej, na czele z władzami samorządowymi i administracją publiczną, ma fundamentalne znaczenie w tworzeniu przyjaznych warunków dla rozwoju podmiotów sektora przedsiębiorczości społecznej.

Nieodzowną jest potrzeba określenia mechanizmów promocji rozwoju sektora ekonomii społecznej w regionie, włączając do tego system oświaty dzieci i młodzieży oraz system edukacji dorosłych, a także wykorzystując w tym celu narzędzia stricte marketingowe.

Cel szczegółowy 1.1: Edukacja w zakresie przedsiębiorczości i ekonomii społecznej w regionie

Działania:

- popularyzacja wiedzy wśród przedstawicieli samorządów i animatorów lokalnych w zakresie ekonomii społecznej;
- edukacja różnych grup zawodowych, w tym w szczególności kadr pomocy społecznej, instytucji rynku pracy i pracowników JST odpowiedzialnych za kontakt z NGO w zakresie ekonomii społecznej;
- propagowanie tworzenia spółdzielni uczniowskich jako wstępu do przedsiębiorczości społecznej;
- wzmocnianie kompetencji społecznych poprzez edukację formalną (szkoły gimnazjalne i ponadgimnazjalne) oraz nieformalną (nauka poprzez praktykę – NGO);
- utworzenie kierunku bądź specjalizacji oraz organizacja studiów podyplomowych z zakresu ekonomii społecznej na uczelniach wyższych w regionie;

Cel szczegółowy 1.2: Promocja przedsiębiorczości społecznej

Działania:

- prowadzenie kampanii społecznych na rzecz przedsiębiorczości społecznej;
- publikowanie materiałów dotyczących ekonomii społecznej;
- współpraca z mediami;
- organizacja targów, konferencji i spotkań promujących idee ekonomii społecznej;
- wykreowanie marki ekonomii społecznej w regionie.

Priorytet 2:

Zwiększenie udziału podmiotów przedsiębiorczości społecznej w gospodarce regionu

Umocowanie ekonomii społecznej w systemie strategicznego planowanie rozwoju społeczno-gospodarczego na poziomie lokalnym i regionalnym jest swego rodzaju „zielonym światłem” dla rozwoju istniejących oraz zakładania nowych podmiotów w sektorze przedsiębiorczości społecznej.

Równie istotnymi warunkami dla rozwoju usług dostarczanych przez podmioty ekonomii społecznej są m.in.: stworzenie przyjaznego otoczenia prawno-instytucjonalnego oraz upowszechnienie klauzul społecznych w procedurach przetargowych.

Wparcie ekonomii społecznej zainicjowane w ramach programu EQUAL i kontynuowane poprzez wdrażanie poszczególnych działań Programu Operacyjnego Kapitał Ludzki musi być permanentnie rozwijane, tak aby z jednej strony skutecznie pomagać podmiotom sektora gospodarki społecznej w ich bieżących potrzebach, z drugiej zaś strony wsparcie to musi stanowić twarde narzędzie (instrument) prowadzenia polityki społecznej.

Cel szczegółowy 2.1: Stworzenie warunków formalnych do funkcjonowania przedsiębiorczości społecznej w regionie

Działania:

- włączenie problematyki przedsiębiorczości społecznej do dokumentów strategicznych na szczeblu regionalnym i lokalnym;
- stworzenie systemu zachęt do stosowania klauzul społecznych w ramach prawa zamówień publicznych;
- włączenie podmiotów ekonomii społecznej do systemu wsparcia przedsiębiorczości.

Cel szczegółowy 2.2: Uruchamianie mechanizmów przedsiębiorczości społecznej poprzez wsparcie organizacji pozarządowych oraz podmiotów łączących działalność gospodarczą i społeczną

Działania:

- wzmacnianie strategicznego podejścia NGO do równoległej realizacji celów społecznych i ekonomicznych – większy nacisk na innowacyjność, przedsiębiorczość i orientację na rezultaty;
- utworzenie inkubatorów przedsiębiorczości społecznej, w szczególności na obszarach wiejskich i zagrożonych bezrobociem;
- utworzenie systemu wsparcia finansowego dla podmiotów przedsiębiorczości społecznej (spółdzielni socjalnych/przedsiębiorstw społecznych).

Cel szczegółowy 2.3: Objęcie systemem wsparcia na zasadach preferencyjnych wybranych obszarów działalności

Działania:

- prowadzenie cyklicznych analiz dotyczących funkcjonowania przedsiębiorczości społecznej w regionie, w tym badanie bieżących profili działalności podmiotów PS oraz ich potencjału;
- preferowanie usług: z zakresu pomocy społecznej, z obszaru edukacji i kultury oraz innych usług deficytowych na poziomie regionalnym i lokalnym.

Priorytet 3:

Budowanie partnerstwa i systemu dialogu społecznego na rzecz przedsiębiorczości społecznej

Kluczowym dla osiągnięcia zaprojektowanego priorytetu jest rozwój i promocja ekonomii społecznej, które dotyczą kompleksowych działań w zakresie: zapobiegania wykluczeniu społecznemu, odtwarzania więzi kooperacyjnych i upowszechniania „myślenia w kategoriach wspólnoty lokalnej” i wspólnego dobra, budowania tożsamości lokalnej i lokalnych ponadsektorowych partnerstw na rzecz rozwoju konkretnej społeczności”.

Zasadniczym wyzwaniem jest stworzenie docelowej wizji sieci infrastrukturalnego wsparcia ekonomii społecznej w województwie (sieci ośrodków wsparcia ekonomii społecznej, infrastruktura finansowa) oraz określenie mechanizmów współpracy na rzecz ekonomii społecznej między różnego rodzaju instytucjami, które mogą mieć wpływ na jej rozwój w regionie, m.in. pomiędzy ROPS a instytucjami Wdrażającymi PO KL;

Cel szczegółowy 3.1:

Rozwój otoczenia przedsiębiorczości społecznej w regionie

Działania:

- budowanie partnerstw na rzecz rozwoju przedsiębiorczości społecznej (metoda społeczna)
- stymulowanie współpracy służb zatrudnienia i pomocy społecznej
- pobudzanie współpracy sektora publicznego i niepublicznego
- utworzenie sieci ośrodków wspierania ekonomii społecznej (OWES -ów) w regionie

Cel szczegółowy 3.2:

Stworzenie platformy współpracy na rzecz przedsiębiorczości społecznej w regionie

Działania:

- ~ utworzenie grupy dyskusyjnej w ramach Zachodniopomorskiego Forum Integracji Społecznej;
- ~ stworzenie portalu internetowego dot. ekonomii społecznej w regionie;
- ~ powołanie przy Marszałku Województwa Zachodniopomorskiego zespołu monitorującego rozwój ekonomii społecznej w regionie.

4.2 Wskaźniki

Na potrzeby monitoringu realizacji Planu stworzono system wskaźników, który docelowo będzie służył weryfikacji stopnia zaawansowania realizacji Planu.

Wieloletni regionalny plan działań na rzecz promocji i upowszechniania ekonomii społecznej oraz rozwoju instytucji sektora ekonomii społecznej i jej otoczenia w województwie zachodniopomorskim na lata 2012 – 2020

Rodzaj oceny	Nazwa wskaźnika	Jednostka miary	Miara oceny	Harmonogram ocen	Wartość bazowa ³⁰	Wartość docelowa ³¹	Źródło danych
Priorytet 1. Promocja i upowszechnienie idei przedsiębiorczości społecznej							
1.1 Edukacja w zakresie przedsiębiorczości i ekonomii społecznej w regionie	Stan wiedzy nt. ekonomii społecznej wśród pośredników pracy i doradców zawodowych	%	odsetek pośredników pracy i doradców zawodowych posiadających wiedzę w zakresie ekonomii społecznej	co 2 lata, pierwsze badanie w 2012 roku	x	100	sprawozdawczość OWES/WUP/ROPS
1.2 Promocja przedsiębiorczości społecznej	Konferencje nt. ekonomii społecznej	szt.	liczba konferencji o zasięgu regionalnym na temat ekonomii społecznej,	co najmniej 1 w roku;	3	20	sprawozdawczość OWES/WUP/ROPS
	Kampanie informacyjne na rzecz ekonomii społecznej	szt.	liczba kampanii informacyjno-promocyjnych o zasięgu regionalnym organizowanych na temat ekonomii społecznej	co najmniej raz na 2 lata;	1	4	
	Wydawnictwa dot. problematyki ekonomii społecznej	szt.	liczba wydawnictw dot. problematyki ES w regionie	co najmniej 2 w roku;	1	18	
	Promocja ekonomii społecznej na poziomie subregionalnym	szt.	liczba standaryzowanych wydarzeń dot. ES w każdym z 4 subregionów;	co najmniej 1 w roku;	-	4 x 9	

³⁰ Wartość bazowa – wartość na dzień wprowadzenia Planu (koniec 2011 r.)

³¹ Wartość docelowa – wartość w 2020 r.

Wieloletni regionalny plan działań na rzecz promocji i upowszechniania ekonomii społecznej oraz rozwoju instytucji sektora ekonomii społecznej i jej otoczenia w województwie zachodniopomorskim na lata 2012 – 2020

Rodzaj oceny	Nazwa wskaźnika	Jednostka miary	Miara oceny	Harmonogram ocen	Wartość bazowa	Wartość docelowa	Źródło danych
Priorytet 2. Zwiększenie udziału podmiotów przedsiębiorczości społecznej w gospodarce regionu							
2.1 Stworzenie warunków formalnych do funkcjonowania przedsiębiorczości społecznej w regionie	problematyka ES w dokumentach programowych samorządu	%	odsetek gmin/powiatów, które uwzględniły problematykę ekonomii społecznej w swoich dokumentach programowych;	co 2 lata	4	100	sprawozdawczość OWES/WUP/ROPS
	przetargi zawierające tzw. „klauzulę społeczną”	%.	odsetek ogłoszonych przetargów zawierających tzw. „klauzulę społeczną” (w subregionach)	na koniec roku	0	10	
	usługi zlecane na podstawie tzw. „klauzuli społecznej”	%.	liczba zleconych usług w ramach przetargów na podstawie tzw. „klauzuli społecznej”	na koniec roku	0	3	
	fundusze pożyczkowe oraz poręczeniowe	szt.	liczba funkcjonujących na terenie województwa funduszy pożyczkowych oraz doręczeniowych dla podmiotów ES	na koniec roku	0/0	1/1	
2.2 Uruchamianie mechanizmów przedsiębiorczości społecznej poprzez wsparcie organizacji pozarządowych oraz podmiotów łączących działalność gospodarczą i społeczną	zatrudnienie w podmiotach ekonomii społecznej	osoby	liczba osób zatrudnionych (bez względu na podstawę i wymiar czasu pracy) w podmiotach ekonomii społecznej	na koniec każdego roku	x	x	sprawozdawczość OWES/WUP/ROPS
	spółdzielnie socjalne	szt.	liczba zarejestrowanych spółdzielni socjalnych;	na koniec roku	21	50	
	organizacje pozarządowe prowadzące działalność gospodarczą	szt.	liczbę organizacji pozarządowych, które wskutek pomocy ośrodków wsparcia ekonomii społecznej rozpoczęły działalność ekonomiczną;	na koniec roku	x	100	
	efektywność gospodarowania w podmiotach ES	%	odsetek podmiotów ekonomii społecznej działających na zasadach rynkowych, które osiągnęły dochód lub nadwyżkę bilansową z działalności lub	raz w roku	x	30	

Wieloletni regionalny plan działań na rzecz promocji i upowszechniania ekonomii społecznej oraz rozwoju instytucji sektora ekonomii społecznej i jej otoczenia w województwie zachodniopomorskim na lata 2012 – 2020

			osiągnięciem pokrycie kosztów swojej działalności;				
Rodzaj oceny	Nazwa wskaźnika	Jednostka miary	Miara oceny	Harmonogram ocen	Wartość bazowa	Wartość docelowa	Źródło danych
2.3 Objęcie systemem wsparcia na zasadach preferencyjnych wybranych obszarów działalności	zakres systemu wsparcia ES	szt.	liczba podmiotów ekonomii społecznej działająca w obszarach (branżach wskazanych przez OWES) preferowanych lokalnie (subregiony)	co 2 lata	0	4	sprawozdawczość OWES/WUP/ROPS

Wieloletni regionalny plan działań na rzecz promocji i upowszechniania ekonomii społecznej oraz rozwoju instytucji sektora ekonomii społecznej i jej otoczenia w województwie zachodniopomorskim na lata 2012 – 2020

Rodzaj oceny	Nazwa wskaźnika	Jednostka miary	Miara oceny	Harmonogram ocen	Wartość bazowa	Wartość docelowa	Źródło danych
Priorytet 3. Budowanie partnerstwa i systemu dialogu społecznego na rzecz przedsiębiorczości społecznej							
3.1 Rozwój otoczenia przedsiębiorczości społecznej w regionie	kompleksowe ośrodki wsparcia ekonomii społecznej w województwie	szt.	liczba kompleksowych ośrodków wsparcia ekonomii społecznej w województwie, które objęte są systemem akredytacji/certyfikacji;	na koniec roku, począwszy od roku 2012	0	w każdym subregionie 1 ośrodek	sprawozdawczość ROPS / OWES
	porozumienia o wspieraniu przedsiębiorczości społecznej	szt.	liczba porozumień o wspieraniu przedsiębiorczości społecznej na poziomie powiatowym		x	wszystkie powiaty	
3.2 Stworzenie platformy współpracy na rzecz przedsiębiorczości społecznej w regionie	grupy dyskusyjne	szt.	liczba grup dyskusyjnych nt. ES w ramach Zachodniopomorskiego Forum Integracji Społecznej;	-	1	1	sprawozdawczość ROPS / OWES
	portale internetowe dot. ES	szt.	liczba portali nt ekonomii społecznej w regionie;	utworzony do końca 2012 r.	0	min. 1	
	zespół monitorujący rozwój ES w regionie	szt.	Zespołu ds. rozwoju, promocji i upowszechnienia ekonomii społecznej w regionie;	powołany do końca 2012 r.	0	1	



4.3 PLAN FINANSOWY

Zgodnie z rekomendacją Unii Europejskiej, należy zainicjować przejście z systemu dotacyjnego do systemu pożyczkowego. Dostępność instrumentów o charakterze dotacyjnym będzie ograniczana, jednakże nie zostaną one całkowicie wycofane. Po 2013 roku należy zwiększyć nacisk na podejście lokalne i zintegrowane.

Powyższym wytycznym powinno sprzyjać: wprowadzenie preferencyjnych pożyczek dystrybuowanych przez regionalne fundusze oraz doradztwo dla podmiotów ekonomii społecznej (zarówno na etapie ubiegania się o wsparcie jak i po jego uzyskaniu).

Zgodnie z założeniami „Pilotażowego programu finansowania przedsiębiorstw społecznych – projekt z dn. 11.07.2011r.” zostanie stworzony (dzięki wsparciu EWS w ramach POKL) program finansowania podmiotów ekonomii społecznej. Program będzie się opierał na finansowaniu zwrotnym w postaci preferencyjnych pożyczek dystrybuowanych przez regionalne i lokalne fundusze pożyczkowe pełniące rolę pośredników finansowych. Ponadto w ramach programu finansowane będzie doradztwo dla PS zarówno w trakcie realizacji finansowanego projektu.

Okres realizacji projektu to lata 2012-2015. Do końca 2012 nastąpi przekazanie środków do Funduszy, natomiast do końca 2015 zostaną wypłacone przedsiębiorstwom społecznym pożyczki. Budżet projektu to 30 milionów złotych (w tym: kapitał pożyczkowy, środki na doradztwo a także środki na pokrycie kosztów zarządzania projektem).

Minimalnie z projektu ma skorzystać 250 podmiotów. Pilotaż realizowany będzie na terenie całego kraju, w 5 makroregionach. Pożyczki udzielane będą na okres 60 miesięcy z maksymalnie 6 miesięcznym okresem karencji. Maksymalna kwota pożyczki to 100 tysięcy złotych, oprocentowanie prawdopodobnie 2%. Projekt przewiduje, że forma zabezpieczeń wybierana będzie przez Fundusz z uwzględnieniem sytuacji konkretnego przedsiębiorstwa społecznego. Zadaniem Funduszy będzie nie tylko udzielanie pożyczek, ale także doradztwo z nimi związane, gromadzenie spłat i odsetek, monitorowanie wykorzystania pożyczek czy windykacja pożyczek niespłaconych. Pożyczki udzielane będą podmiotom spełniającym określone kryteria: odpowiednia forma prawna, potwierdzenie prowadzenia działalności gospodarczej, prowadzenie działalności pożytku publicznego, przeznaczanie co najmniej 10% zysku na działalność pożytku publicznego, spełnienie kryterium zatrudnienia, udokumentowanie prowadzenia działalności przez co najmniej rok.

Indykatorywna tabela finansowania realizacji Planu

Priorytet 1. Promocja i upowszechnienie idei przedsiębiorczości społecznej				
<i>Cel operacyjny</i>	<i>Działanie</i>	<i>Podmioty realizujące</i>	<i>Źródła finansowania</i>	<i>Termin realizacji</i>
1.1 Edukacja w zakresie przedsiębiorczości i ekonomii społecznej w regionie	popularyzacja wiedzy wśród przedstawicieli samorządów i animatorów lokalnych w zakresie ekonomii społecznej;	WUP, ROPS, NGO, LGD, OWES -y, ZODR Barzkowice,	EFS, EFRROW (PROW), środki własne samorządów	do roku 2015 (z możliwością kontynuacji do roku 2020)
	edukacja różnych grup zawodowych, w tym w szczególności kadr pomocy społecznej i instytucji rynku pracy w zakresie ekonomii społecznej;	WUP, ROPS, OWES, izba gospodarcza, cechy rzemiosł, PUP -y, NGO, LGD, OWES -y	EFS (POKL), środki własne samorządów	2012 – 2020 r.
	propagowanie tworzenia spółdzielni uczniowskich jako wstępu do przedsiębiorczości społecznej	Szkoły, NGO, LGD, OWES -y,	EFS (POKL)	2012 – 2020 r.
	wzmacnianie kompetencji społecznych poprzez edukację formalną (szkoły gimnazjalne i ponadgimnazjalne) oraz nieformalną (nauka poprzez praktykę)	Szkoły, OWES -y, NGO, LGD	EFS (POKL), EFRROW (PROW),	2012 – 2020 r.
	utworzenie kierunku bądź specjalizacji oraz organizacja studiów podyplomowych z zakresu ekonomii społecznej na uczelniach wyższych w regionie;	ROPS, Szkoły Wyższe	EFS (POKL),	do roku 2013 (z możliwością kontynuacji do roku 2020)
1.2 Promocja przedsiębiorczości społecznej	prowadzenie kampanii społecznych na rzecz przedsiębiorczości społecznej;	WUP, ROPS, OWES, NGO, LGD	EFS (POKL),	2012 – 2020 r.
	publikowanie materiałów dotyczących ekonomii społecznej;	WUP, ROPS, OWES -y, NGO, LGD	EFS (POKL),	2012 – 2020 r.
	współpraca z mediami;	WUP, ROPS, OWES -y	EFS (POKL),	2012 – 2020 r.
	organizacja targów, konferencji i spotkań promujących idee ekonomii społecznej;	WUP, ROPS, OWES -y, NGO, LGD	EFS (POKL),	2012 – 2020 r.
	wykreowanie i promocja marki ekonomii społecznej w regionie	WUP, ROPS, OWES -y	EFS (POKL),	2012 – 2020 r.

Wieloletni regionalny plan działań na rzecz promocji i upowszechniania ekonomii społecznej oraz rozwoju instytucji sektora ekonomii społecznej i jej otoczenia w województwie zachodniopomorskim na lata 2012 – 2020

Priorytet 2. Zwiększenie udziału podmiotów przedsiębiorczości społecznej w gospodarce regionu				
<i>Cel operacyjny</i>	<i>Działanie</i>	<i>Podmioty realizujące</i>	<i>Źródła finansowania</i>	<i>Termin realizacji</i>
2.1 Stworzenie warunków formalnych do funkcjonowania przedsiębiorczości społecznej w regionie	włączenie problematyki przedsiębiorczości społecznej do dokumentów strategicznych na szczeblu regionalnym i lokalnym	JST, LGD, WUP	środki własne samorządu, środki LGD, EFS (POKL)	do roku 2015
	stworzenie systemu zachęt do stosowania klauzul społecznych w ramach prawa zamówień publicznych;	zachodniopomorscy parlamentarzyści, JST, WUP	-	2013 – 2020 r.
	włączenie podmiotów ekonomii społecznej do systemu wsparcia przedsiębiorczości.	PARP, ZARR, Północna Izba Gospodarcza	-	2013 – 2020 r.
2.2 Uruchamianie mechanizmów przedsiębiorczości społecznej poprzez wsparcie organizacji pozarządowych oraz podmiotów łączących działalność gospodarczą i społeczną	wzmacnianie strategicznego podejścia NGO do równoległej realizacji celów społecznych i ekonomicznych – większy nacisk na innowacyjność, przedsiębiorczość i orientację na rezultaty;	WWS UM, ROPS, WUP, OWES -y	EFS (POKL),	2012 – 2014 r.
	utworzenie inkubatorów przedsiębiorczości społecznej, w szczególności na obszarach wiejskich i zagrożonych bezrobociem;	OWES –y, NGO, LGD, JST	EFS (POKL),	do roku 2015
	utworzenie systemu wsparcia finansowego dla podmiotów przedsiębiorczości społecznej (spółdzielni socjalnych/przedsiębiorstw społecznych).	WUP, CES Kamionka, Urząd Marszałkowski	EFS (POKL), środki własne Województwa	do roku 2013
2.3 Objęcie systemem wsparcia na zasadach preferencyjnych wybranych obszarów działalności	przewodzenie cyklicznych analiz dotyczących funkcjonowania przedsiębiorczości społecznej w regionie, w tym badanie bieżących profili działalności podmiotów PS oraz ich potencjału;	OWES –y,	EFS (POKL),	2012 – 2020 r.
	preferowanie usług: z zakresu pomocy społecznej, z obszaru edukacji i kultury oraz innych usług deficytowych na poziomie regionalnym i lokalnym.	WUP, JST	EFS (POKL),	2012 – 2020 r.

Wieloletni regionalny plan działań na rzecz promocji i upowszechniania ekonomii społecznej oraz rozwoju instytucji sektora ekonomii społecznej i jej otoczenia w województwie zachodniopomorskim na lata 2012 – 2020

Cel strategiczny 3. Budowanie partnerstwa i systemu dialogu społecznego na rzecz przedsiębiorczości społecznej				
<i>Cel operacyjny</i>	<i>Działanie</i>	<i>Podmioty realizujące</i>	<i>Źródła finansowania</i>	<i>Termin realizacji</i>
3.1 Rozwój otoczenia przedsiębiorczości społecznej w regionie	budowanie partnerstw na rzecz rozwoju przedsiębiorczości społecznej (metoda społeczna);	JST, NGO, LGD OWES –y, lokalni przedsiębiorcy	środki własne samorządu, środki LGD, EFS (POKL)	2012 – 2020 r.
	stymulowanie współpracy służb zatrudnienia i pomocy społecznej;	ROPS, WUP,. OWES –y,	EFS (POKL)	2012 – 2020 r.
	pobudzanie współpracy sektora publicznego i niepublicznego;	JST, NGO, LGD	EFS (POKL)	2012 – 2020 r.
	rozwój sieci ośrodków wspierania ekonomii społecznej (OWES -ów) w regionie;	CES Kamionka, WUP, ROPS, OWES –y	EFS (POKL)	2012 – 2020 r.
3.2 Stworzenie platformy współpracy na rzecz przedsiębiorczości społecznej w regionie	grupa dyskusyjna w ramach Zachodniopomorskiego Forum Integracji Społecznej;	ROPS	EFS (POKL)	2012 – 2020 r.
	powołanie przy Marszałku Województwa Zachodniopomorskiego zespołu monitorującego rozwój ekonomii społecznej w regionie	Zarząd Województwa	Województwo Zachodniopomorskie	do końca 2012
	stworzenie portalu internetowego dot. ekonomii społecznej w regionie.	ROPS, NGO, LGD OWES –y	EFS (POKL)	do końca 2012

5. SYSTEM ZARZĄDZANIE REALIZACJĄ PLANU

System zarządzanie realizacją Planu obejmuje przede wszystkim:

- zakres i podział obowiązków związanych z wdrażaniem priorytetów i realizacją celów zawartych w Planie;
- zasady prowadzenia sprawozdawczości i monitoringu;
- założenia dot. ewaluacji Planu.

W realizację Planu zaangażowane będą podmioty publiczne i niepubliczne, których działania mają zróżnicowane znaczenie dla powodzenia polityki rozwoju ekonomii społecznej w regionie.

Podmioty zaangażowane w realizację Planu:

- Samorząd województwa;
- Samorząd powiatowy;
- Samorząd gminny;
- Zachodniopomorscy Parlamentarzyści;
- Regionalny Ośrodek Polityki Społecznej UM Województwa Zachodniopomorskiego;
- Wydział Współpracy Społecznej UM Województwa Zachodniopomorskiego;
- Wydział Rozwoju Regionalnego UM Województwa Zachodniopomorskiego;
- Wojewódzki Urząd Pracy (WUP);
- Powiatowe Urzędy Pracy (PUP –y);
- Ośrodki Wsparcia Ekonomii Społecznej (OWES)
- Centrum Ekonomii Społecznej w Kamionce k/Nidzicy.
- Organizacje pozarządowe (NGO);
- Północna Izba Gospodarcza w Szczecinie;
- Zachodniopomorska Izba Rzemiosła i Przedsiębiorczości, Izba Rzemieślnicza w Szczecinie;
- Polska Agencja Rozwoju Przedsiębiorczości (PARP);
- Zachodniopomorska Agencja Rozwoju Regionalnego;
- Szkoły i wyższe uczelnie;
- Lokalne Grupy Działania;
- Ośrodki Doradztwa Rolniczego (ZODR Barzkowice);

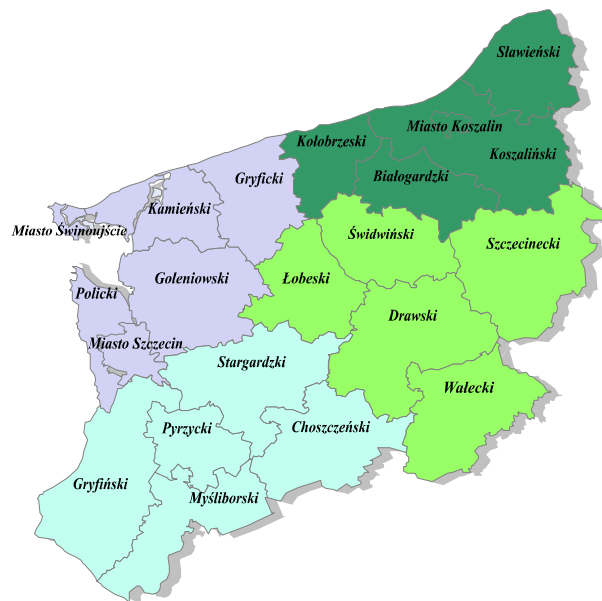
Udział poszczególnych podmiotów w realizacji konkretnych działań przedstawiony został w rozdziale „Plan finansowy”, w indykatorywnych tabelach finansowania realizacji planu.

Koordinacja realizacji Planu odbywać się będzie na dwóch poziomach, tj:

- Regionalny Ośrodek Polityki Społecznej - koordynował będzie prace związane monitoringiem oraz ewaluacją Planu;
- Zespołu ds. rozwoju, promocji i upowszechnienia ekonomii społecznej w regionie.– odpowiadał będzie za opiniowanie i wskazywanie zaleceń w zakresie wdrażania Planu.

Istotną rolę w koordynacji działań Planu na poziomie subregionalnym odgrywać będą certyfikowane Ośrodki Wsparcia Ekonomii Społecznej – co najmniej po jednym ośrodku w każdym z 4 subregionów.

Mapa XX. Poddziałanie 7.2.2 PO KL – podział na subregiony.



Źródło: Założenia do Planów Działania Priorytetu VII PO KL na 2012 rok, Wojewódzki Urząd Pracy w Szczecinie.

Regionalny Ośrodek Polityki Społecznej

W strukturach ROPS wyznaczony zostanie pracownik, odpowiedzialny za zagadnienia programowania i monitoringu - jego zadaniem będzie organizowanie procesu przygotowania i monitoringu Planu działania.

Monitoring Planu będzie wykonywany przez cały okres wdrażania planu. Jego celem będzie zapewnienie zgodności realizacji planu z wcześniej zatwierdzonymi założeniami i wytyczonymi celami. Pośrednio, monitoring wykorzystywany będzie również do bieżącego wykrywania potencjalnych nieprawidłowości i ich korygowania. Ponadto, dane gromadzone i opracowywane w procesie monitoringu będą mogły być wykorzystane do ewaluacji planu.

Podstawowym dokumentem w procesie monitoringu Planu będzie coroczny raport z realizacji Planu, przygotowywane na podstawie:

- sprawozdawczości OWES –ów;
- statystyk prowadzonych przez Obserwatorium Rynku Pracy w Szczecinie (WUP);

- danych gromadzonych przez Zachodniopomorski Ośrodek Badań Regionalnych (Urząd Statystyczny w Szczecinie);
- sprawozdań będących w dyspozycji Zachodniopomorskiego Urzędu Wojewódzkiego w Szczecinie (Wydział Polityki Społecznej);
- Operatora (-ów) środków finansowych dedykowanych dla podmiotów przedsiębiorczości społecznej;
- informacji udzielanych przez pozostałe podmioty zaangażowane we wdrażanie Planu.

Raport będzie dotyczył zarówno monitoringu zmian czynników determinujących rozwój ekonomii społecznej w regionie oraz monitoringu realizacji celów Planu – stopnia zaawansowania wdrażania Planu. Raporty roczne (począwszy od roku 2013) sporządzane będą do końca kwietnia roku kalendarzowego następującego po roku, którego dotyczą. Zaakceptowane przez Dyrektora ROPS raporty przedstawiane będą Zespołowi ds. rozwoju, promocji i upowszechnienia ekonomii społecznej w regionie. Zespół, po dokonaniu analizy raportu, przekaże informację zwrotną do ROPS, zawierającą opinie i zalecenia w zakresie wdrażania Planu. Nadzór nad realizacją i monitoringiem Planu pełnić będzie Dyrektor ROPS

Zespół ds. rozwoju, promocji i upowszechnienia ekonomii społecznej w regionie

Przy Marszałku Województwa Zachodniopomorskiego zostanie powołany Zespół ds. rozwoju, promocji i upowszechnienia ekonomii społecznej w regionie. Zespołem tym kierować będzie Marszałek, bądź upoważniony członek Zarządu Województwa. W skład Zespołu wejdą niezależni eksperci, przedstawiciele samorządu województwa i jednostek organizacyjnych (w tym ROPS i WUP) oraz reprezentanci podmiotów ekonomii społecznej działających na obszarze województwa. Spotkania Zespołu będą miały charakter cykliczny i sformalizowany – odbywać się będą co najmniej 2 razy w roku.

Do zadań Zespołu należeć będzie:

- opiniowanie corocznych raportów z realizacji Planu, w tym ocena stanu rozwoju ekonomii społecznej w województwie zachodniopomorskim;
- przekazywanie zaleceń i wskazówek w zakresie wdrażania Planu;
- inicjowanie i wspieranie współpracy pomiędzy jednostkami sektora publicznego, prywatnego, organizacjami pozarządowymi i ośrodkami badawczymi na rzecz promocji i rozwoju ekonomii społecznej;
- wypracowywanie i proponowanie nowych rozwiązań w zakresie wdrażania ekonomii społecznej;
- przygotowywanie wytycznych do ewaluacji i aktualizacji Planu;
- bieżąca współpraca z ROPS oraz z pozostałymi podmiotami uczestniczącymi we wdrażaniu Planu, której celem będzie rozwój, promocja i upowszechnienie ekonomii społecznej w regionie.

Ewaluacja Planu

Celem nieustannego dążenia do ulepszania, poprawy skuteczności i wzrostu efektywności działań Planu przeprowadzana będzie ewaluacja *on-going* (ewaluacja bieżąca/okresowa) oraz ewaluacja *ex post* (końcowa/pełna/zamykająca).

Ewaluacje *on-going*, kładące nacisk na ocenę procesu zarządzania, aktualność założeń strategii, postępy w osiąganiu efektów, zostaną przeprowadzone - pierwsza w roku 2014, następne wg. zaleceń Zespołu.

W przypadku stwierdzenia nieprawidłowości, ROPS wraz z Zespołem ds. rozwoju, promocji i upowszechnienia ekonomii społecznej w regionie oraz podmiotami realizującymi poszczególne działania Planu, będzie podejmował odpowiednie działania naprawcze.

Po zakończeniu Planu (rok 2020) przeprowadzona zostanie ewaluacja *ex-post*, której celem będzie ocena rezultatów i długookresowych efektów (oddziaływania) programu/strategii, w tym trwałości uzyskanych pozytywnych zmian i zidentyfikowaniu ewentualnych efektów ubocznych (pozytywnych i negatywnych)